

**Statutární město Liberec**

**Rezort školství, kultury, sociálních věcí a cestovního ruchu**

**Odbor školství, kultury a sociálních věcí**

**Draft dalšího rozvoje předškolního a základního  
vzdělávání ve městě Liberec do roku 2020**

**Liberec, 04 – 05/2015**

## Obsah

Seznam tabulek .....	4
Seznam grafů .....	4
Seznam obrázků .....	4
Seznam zkratk .....	5
Úvod .....	6
1 Vstupní shrnutí .....	8
2 Nadřazené strategické dokumenty .....	11
3 Ostatní relevantní dokumenty .....	14
4 Situační analýza libereckého školství .....	17
5 Specifikace hlavních problémů libereckého školství .....	21
6 Prioritní cíle na úrovni města Liberec .....	47
7 Projektové náměty a možné nástroje k dosažení dílčích cílů – investiční projekty .....	48
8 Projektové náměty a možné nástroje k dosažení dílčích cílů – neinvestiční projekty .....	57
9 Systémový dokument na podporu rozvoje vzdělávání v Liberci .....	59
Závěr a diskuze .....	62

**Zpracovatelský tým:** Ivan Langr (náměstek primátora), Pavel Kalous, Lenka Řebíčková (oba odbor školství, kultury a sociálních věcí), Petr Machatý (odbor správy majetku)

**Připomínkové řízení:** Jan Berki, Ondřej Červinka, Dana Lysáková, Pavel Maškarinec, Josef Šedlbauer, Libuše Vítová –

*a členové kolegia ředitelů ZŠ náměstka primátora (Jiří Dvořák, Miloslav Kuželka, Martin Mikuš, Blanka Reindlová, Alena Routová, Jiří Veselý, Pavel Zeronik)*

**Schváleno:** v Radě města Liberec dne...19/5/2015

## Seznam tabulek

Tabulka 1 Počty dětí v libereckých ZŠ z okolních obcí.....	17
Tabulka 2 Předškolní zařízení jiných zřizovatelů na území města Liberce .....	22
Tabulka 3 Predikce počtu narozených dětí v Liberci do roku 2025.....	23
Tabulka 4 Průběžné navyšování kapacit MŠ zřizovaných SML od roku 2007 .....	24
Tabulka 5 Přehled vyplacených příspěvků v rámci dotačního programu pro MŠ .....	24
Tabulka 6 Budovy mateřských škol zřizovaných statutárním městem Liberec a jejich stavební charakteristika .....	26
Tabulka 7 Kapacity a materiální vybavení mateřských škol zřizovaných statutárním městem Liberec.....	28
Tabulka 8 Budovy základních škol zřizovaných statutárním městem Liberec a jejich stavební charakteristika .....	32
Tabulka 9 Materiální vybavení základních škol zřizovaných statutárním městem Liberec ....	35
Tabulka 10 Speciální vzdělávání v mateřských školách na území města Liberce.....	38
Tabulka 11 Charakteristika dětí se SVP v libereckých mateřských školách .....	39
Tabulka 12 Speciální vzdělávání v základních školách na území města Liberce .....	39
Tabulka 13 Charakteristika dětí se SVP v libereckých základních školách .....	40
Tabulka 14 Přípravné třídy v ZŠ zřizovaných městem Liberec .....	42
Tabulka 15 Čerpání dotací na asistenty pedagoga v roce 2014 .....	43
Tabulka 16 Žáci, kteří ukončili docházku v nižším než 9. ročníku .....	43
Tabulka 17 Žáci podle státního občanství, s trvalým pobytem v Liberci, navštěvující MŠ (SML) .....	45
Tabulka 18 Žáci podle státního občanství, s trvalým pobytem v Liberci, navštěvující ZŠ (SML) .....	45

## Seznam grafů

Graf 1 Predikce počtu narozených dětí na území statutárního města Liberec .....	23
Graf 2 Vývoj počtu dětí v mateřských školách zřizovaných statutárním městem Liberec .....	25
Graf 3 Vývoj počtu žáků na libereckých ZŠ v letech 2002 – 2025 .....	31

## Seznam obrázků

Obrázek 1 Model vzdělávací politiky z pohledu SML a jeho školských zařízení	
Graf 1 Predikce počtu narozených dětí na území statutárního města Liberec .....	23
Graf 2 Vývoj počtu dětí v mateřských školách zřizovaných statutárním městem Liberec .....	25
Graf 3 Vývoj počtu žáků na libereckých ZŠ v letech 2002 – 2025 (Věcný záměr, s. 13, dále upraveno) .....	31

## **Seznam zkratk**

ČSÚ	(Český statistický úřad)
KÚLK	(Krajský úřad Libereckého kraje)
LK	(Liberecký kraj)
MML	(Magistrát města Liberec)
MPSV	(Ministerstvo práce a sociálních věcí)
MŠ	(mateřská škola)
MŠMT	(Ministerstvo školství, mládeže a tělovýchovy)
NNO	(nevládní nezisková organizace)
ORP	(obec s rozšířenou působností)
OSPOD	(oddělení sociálně-právní ochrany dětí)
PPP	(Pedagogicko-psychologická poradna)
RM	(rada města)
SML	(statutární město Liberec)
SPC	(Speciálně poradenské centrum)
SV lokality	(sociálně vyloučené lokality)
SVP	(speciální vzdělávací potřeby)
ŠVP	(školní vzdělávací program)
ZM	(zastupitelstvo města)
ZŠ	(základní škola)

## Úvod

*Draft dalšího rozvoje předškolního a základního vzdělávání na území města Liberec do roku 2020* (dále jen Draft) je primárně určen jako vstupní podklad k návrhům projektů IROP „Zvýšení kvality a dostupnosti infrastruktury pro vzdělávání a celoživotní učení,“ zároveň ale představuje základní materiál koncepční povahy rezortu školství. Text vychází z existujících strategických a koncepčních dokumentů na všech úrovních správy, vymezuje hlavní problémy rozvoje oblasti vzdělávání v působnosti statutárního města Liberec a stanovuje základní cíle, jichž chce město v programovacím období 2014 – 2020 jako zřizovatel mateřských, základních a speciálních škol dosáhnout. Dokument rovněž obsahuje orientační návrhy konkrétních investičních a neinvestičních projektů, které by spolu s dalšími nástroji měly vést k naplnění vytčených cílů. Zásadní místo má v následujícím textu i otázka nedostatečných kapacit základních škol, přestože projekty k jejich navyšování nejsou v rámci IROP přímo podporovány. Bez tohoto aspektu však není možné problematiku libereckého školství komplexně pojmout.

Draft je svou strukturou rozčleněn do čtyř částí. Na vstupní shrnutí navazuje první, tzv. obecná část (kapitoly 2 a 3), která především řeší soulad s nadřazenými strategickými a koncepčními dokumenty všech stupňů veřejné správy a také zpracovává platnou národní legislativu. Druhou částí je přehledová analýza (kapitoly 4 a 5), jež přibližuje problémy a stav libereckého školství v co nejaktuálnější a nejpodrobnější podobě. Následuje část návrhová (kapitoly 6, 7 a 8), kde stanovujeme hlavní priority v oblasti vzdělávání na nejbližší střednědobé období – tato pasáž je vlastně nadále otevřeným textem, protože prioritace cílů může být upravována na základě konkrétního znění specifických výzev i reálných možnostech čerpání prostředků ze všech úrovní veřejných rozpočtů. Jednotlivé priority jsou nyní v pozici námětů, které budou posléze upraveny do jednotlivých projektů a doprovizeny nezbytnými parametry (financování, hodnotící ukazatele, termíny aj.). V poslední části (kapitola 9) čtenářům předkládáme strukturu paralelně vznikajícího speciálního systémového dokumentu, jímž samospráva kontinuálně řeší okamžité, krátkodobé problémy a potřeby ve vzdělávací politice, související právě především s nedostatečnou kapacitou základních škol, ale specifikuje i další střednědobé výzvy, které před námi stojí.

Ve statistických pasážích představujeme jak souhrn číselných výstupů z oblasti vzdělávání za poslední období, tak aktuální matriční a školská data ze školního roku 2014/2015, nejbližších let navazujících, a to včetně vývojových predikcí až do roku 2025. Veškeré tabulky a grafy jsou až na výjimky původní, zdrojem pro převzaté byl dokument s názvem Věcný záměr rozvoje vzdělávání na území statutárního města Liberec, schválený v roce 2014 zastupitelstvem města, a Český statistický úřad. Cenné jsou i sestavy školských budov s charakteristikou jejich současného stavebně-technického stavu vč. stavu movitého majetku.

Draft vznikl jako produkt řešitelského týmu odboru školství, kultury a sociálních věcí a za spolupráce kolegů z odboru správy majetku (technický stav školských budov a movitého majetku). Dále byl k věcným připomínkám zaslán zástupcům politických klubů v Zastupitelstvu města Liberec, volební období 2014 – 2018, kteří se dlouhodobě zabývají jednotlivými pro-

blémy vzdělávací politiky, a projednán v sedmičlenném kolegiu ředitelek a ředitelů ZŠ, který jako svůj poradní orgán ustavil náměstek primátora pro školství, kulturu, sociální věci a cestovní ruch.

Předem děkujeme za další případné náměty a komentáře, posílejte je prosím na email [info@magistrat.liberec.cz](mailto:info@magistrat.liberec.cz) a adresujte odboru školství, kultury a sociálních věcí SML.

Za řešitelský tým

Ivan Langr, 1. května 2015

## 1 Vstupní shrnutí

Tato kapitola je vstupním shrnutím celého textu a představuje jeho hlavní myšlenky pro potřebu okamžité orientace a tzv. rychlého čtení. Struktura kapitoly přehledně sleduje řazení jednotlivých kapitol Draftu, jak jdou postupně za sebou, např. (2), (3), (4) apod. Shrnutí přitom nezohledňuje závěrečnou 9. kapitolu, představující systémový dokument s krátkodobými cíli a dalšími vizemi.

### **(2), (3) – obecná část:**

- text je v souladu s nadřazenými strategickými a koncepčními dokumenty (Evropa 2020, Strategie vzdělávací politiky České republiky do roku 2020, Strategie sociálního začleňování 2014 – 2020, Aktualizace Strategie rozvoje statutárního města Liberec 2014 – 2020 aj.),
- existuje vzájemná prostupnost cílů výše zmíněných dokumentů a Draftu především v oblasti rovného přístupu ke vzdělávání a inkluzi, resp. prevenci sociálního vyloučení, dalšího vzdělávání pedagogického sboru a v rozvoji komunikace mezi všemi aktéry vzdělávací soustavy i na ni navazujících služeb,
- specifika libereckého školství lze pak mimo výše uvedené strategie vidět ve zlepšování nevyhovujícího stavu školské infrastruktury a aktuálním navyšování kapacit škol,
- v analytické i návrhové části Draft rovněž reaguje na změnu národní legislativy v novele zákona 561/2004 Sb., školský zákon, zejména v oblasti inkluze, vymezení spádových obvodů a zápisů do 1. tříd.

### **(4), (5) – analytická část:**

- za hlavní problémy libereckého školství lze považovat následující:
  1. nedostatečná kvalita infrastruktury pro vzdělávání dětí předškolního věku,
  2. nedostatečná kapacita základních škol na území města,
  3. nedostatečná kvalita školské infrastruktury pro povinné i celoživotní vzdělávání,
  4. nedostatečná podpora výuky přírodovědných a technických oborů (budování tzv. klíčových kompetencí),
  5. vzdělávání dětí a žáků se speciálními vzdělávacími potřebami a rizika jejich exkluze v předškolním i základním vzdělávání,
- mateřské školy, zřizované městem, v současné době (k 1. 1. 2015) nabízejí 3022 míst a jejich kapacita je plně využita. Dalšíh více než 600 míst nabízejí předškolní zařízení jiných zřizovatelů. V následujících letech by se měl tlak především na školky zřizované SML kvůli snižující se porodnosti postupně snižovat,



- technický stav budov mateřských škol není dobrý, kritický je pak především u některých starých vil a v pavilónové MŠ Beruška (Na Pískovně). Výpadky z celkové kapacity kvůli haváriím by byly nenahraditelné. Movitý majetek mateřských škol je průběžně vyměňován, ve špatném stavu je pak zejména vybavení některých kuchyní,
- statutární město Liberec zřizuje (k 1. 1. 2015) celkem 19 základních škol, 30 mateřských škol, 1 základní a mateřskou školu, 1 základní školu praktickou a speciální, 1 základní školu praktickou a 1 základní uměleckou školu a pokrývá jimi potřeby zhruba 103 tisíc obyvatel města (vč. obvodu Vratislavice n. N.), ale i občanů okolních obcí, především Šimonovic, Jeřmanic, Dlouhého Mostu, Stráže nad Nisou, Kryštofova Údolí, Chrastavy aj.
- běžné základní školy (k 30. 3. 2015) navštěvuje 7929 žáků, z toho z obvodu Vratislavice dochází 155 žáků, z okolních obcí pak 592 žáků. Děti s trvalým bydlištěm mimo velký Liberec tak v současné době téměř libereckým „blokují“ jednu celou školu střední velikosti,
- kapacity základních škol musejí být kvůli demografickému vývoji (porodnost silných ročníků ze 70. a 80. let a migrace tuzemská i cizinecká) kontinuálně navyšovány ještě několik dalších let (dle odhadu 6 – 7 let), aby dostačovaly potřebám města Liberec,
- technický stav základních škol je také špatný, a to hlavně v oblasti zateplení, výměny oken, hygienické kvality sociálního zařízení, vybavení kuchyní, tělocvičen i venkovních sportovišť. Potřebné náklady jen na havárie a opravy jsou pro rozpočtový rok 2015 vyčísleny na více než 30 miliónů korun,
- liberecké základní školy zaostávají v budování tzv. přenositelných gramotností v přírodních vědách. Odborné učebny chemie, fyziky či přírodopisu jsou zastaralé svým technickým stavem i vybavením, školy se dosud nevypořádaly s útlumem dalších odborných pracovišť (cvičné kuchyňky, šicí dílny, dílny na technické činnosti aj.) z 90. let. Školy tak nedokáží žáky uspokojivě podnítit k polytechnickému vzdělávání, které je přitom poptáváno zaměstnavateli na trhu práce,
- dle odhadů je v současné době na základních školách, zřizovaných SML, na 300 žáků se sociálním znevýhodněním. Přípravnou třídu (vyrovnání vývoje) zatím nabízí jen ZŠ Kaplického. Problematické je i začleňování těchto dětí do mimoškolních a volnočasových aktivit, naprosto nesystémové je pak financování podpory pro sociálně znevýhodněné (např. asistent pedagoga),
- mateřské školy, zřizované SML, v současné době navštěvuje 46 dětí – cizinců, základní školy, zřizované SML, pak vzdělávají 246 žáků – cizinců. V obou případech jde nejvíce o klienty z Ukrajiny, Slovenska a Vietnamu.

## **(6), (7), (8) – návrhová část:**

- mezi prioritní cíle do roku 2020 byly zařazeny:
  1. kontinuální navyšování kapacit ZŠ (stavební úpravy budov i vnitřní dispozice, dostavby, aktualizace demografických dat i možností školských budov, novely spádové vyhlášky aj.),
  2. zlepšování kvality školské infrastruktury ve vztahu ke klíčovým oborům, kompetencím a způsobilostem žáků (zajištění a modernizace odborných učeben Ch, F, Př, ICT, jazykové učebny, dílny na technické činnosti, pozemky pro pěstitelské práce, jejich vybavení, vysokorychlostní internet a konektivita aj.),
  3. zlepšování podmínek pro inkluzivní vzdělávání, předcházení sociálnímu vyloučení, boj se záškoláctvím (bezbariérovost, ŠPP, zájmové aktivity a programy pro děti se sociálním handicapem aj.),
  4. rozvoj vzdělávání pedagogických pracovníků a zvyšování jejich schopností a dovedností (vzdělávací programy, strategické řízení, praxe studentů aj.),
  5. zlepšování kvality infrastruktury sítě zařízení předškolního vzdělávání (stavební úpravy budov, prostranství i hřišť, vybavení herními prvky, vysokorychlostní internet a konektivita aj.),
- navýšení kapacit je nutné v krátkodobém horizontu řešit na ZŠ Dobiášova, ZŠ Švermova, ZŠ Broumovská, ZŠ Česká, ZŠ Aloisina Výšina,
- modernizace infrastruktury s využitím prostředků EU je žádoucí (řazeno prioritně) na ZŠ 5. květen, ZŠ Nám. Míru, ZŠ Křižanská – odloučené pracoviště Heřmánková, ZŠ Kaplického, ZŠ Ještědská, ZŠ Broumovská, ZŠ Švermova, ZŠ Oblačná, ZŠ Husova,
- modernizace infrastruktury s využitím prostředků EU je žádoucí (řazeno prioritně) v MŠ Beruška, MŠ Pastelka, MŠ Malínek, MŠ Motýlek, MŠ Stromovka, MŠ Jizerka,
- mezi neinvestiční projekty k naplnění některých priorit lze řadit: zvyšování a prohlubování kompetencí pedagogů ZŠ s ohledem na zlepšení kvality a výsledky vzdělávání v klíčových kompetencích a na práci s dětmi se SVP, aktivní využití nových a modernizovaných odborných učeben, prevenci sociálního vyloučení v předškolním i základním vzdělávání, aktivity a činnosti zaměřené na prevenci výchovných a vzdělávacích problémů, rozvoj strategického řízení a hodnocení kvality ve vzdělávání, zkvalitnění přípravy budoucích a začínajících pedagogických pracovníků (spolupráce s TUL), kvalitní podmínky pro inkluzivní vzdělávání (školní poradenská pracoviště), zvyšování a prohlubování kompetencí pedagogů MŠ s ohledem na zlepšení kvality předškolního vzdělávání a na práci s dětmi se SVP, usnadnění přechodu dětí do ZŠ aj.

## 2 Nadřazené strategické dokumenty

Druhá kapitola stručně představuje nadřazené dokumenty, s nimiž by draft měl být v souladu. Oblast vzdělávání (předškolního, primárního i speciálního) rámcově formuje celá řada strategií a koncepcí, a to jak na úrovni nadnárodní, národní (státní správa, MŠMT, MPSV) i samosprávné (kraje a obce).

- a) Klíčovým rozvojovým textem je strategie *Evropa 2020*, která na nadnárodní úrovni (EU) stanovuje především globální cíle související s předcházením chudoby a sociálního vyloučení, růstem vzdělanosti ve vazbě na podporu odborného vzdělávání a navazující zvýšenou míru zaměstnatelnosti na trhu práce. Je ale plně na národních státech, jakým způsobem vytyčené a schválené cíle splní (otevřená metoda koordinace).
- b) Na národní úrovni je vstupním dokumentem *Strategie vzdělávací politiky České republiky do roku 2020* (MŠMT 2014), dále jen Strategie ČR, která stanovuje tři základní cíle (v závorce specifikace pro předškolní a primární vzdělávání):

- **A1 – snižování nerovnosti ve vzdělávání** (*dostupnost a kvalita předškolního vzdělávání a rané péče, podpora účasti na předškolním vzdělávání dětí ze skupin a lokalit ohrožených sociálním vyloučením, snížení počtu odkladů školní docházky + systém přípravných tříd, zlepšování kvality vzdělávání na 2. stupni ZŠ, podpora kompenzace všech typů znevýhodnění a rozvoj všech typů nadání na principu individualizace*),
- **A2 – podpora kvalitní výuky a učitele** (*kariérní systém pro učitele a zlepšování podmínek pro jejich práci, modernizace počátečního vzdělávání učitelů a vstupního vzdělávání ředitelů, modernizace systému hodnocení na úrovni dítěte, žáka a školy*),
- **A3 – odpovědné a efektivní řízení vzdělávacího systému** (*zlepšování dostupnosti a kvality informací o vzdělávacím systému, testování žáků jako zpětná vazba o fungování vzdělávacího systému, zlepšení komunikace mezi aktéry ve vzdělávání včetně široké veřejnosti*).

Strategie ČR dále vymezuje soustavu již existujících a nově vznikajících navazujících národních dokumentů ve vzdělávání (MŠMT), z nichž lze jako relevantní pro potřeby města Liberec uvést: Strategie digitálního vzdělávání (2014), Koncepce podpory mládeže na období 2014 – 2020, Akční plán inkluzivního vzdělávání 2016 – 2018 a 2019 – 2020 a Akční plán podpory odborného vzdělávání.

Mezi související dokumenty lze ale přiřadit i *Strategii sociálního začleňování 2014 – 2020* (MPSV 2014), dále jen Strategie SZ, zejména pak její kapitulu 3.4 Podpora rovného přístupu ke vzdělání, definující potřeby především v oblasti inkluze a neodůvodněné segregace. Strategie SZ v tomto směru vymezuje 8 cílů:

- **B1 – zajistit podmínky** (materiální, technické, finanční, personální) **pro vzdělávání ve školách hlavního vzdělávacího proudu** pro všechny děti, žáky a studenty,
- **B2 – zkvalitnit a rozvinout poradenský systém** za účelem zajištění rovného přístupu ve vzdělávání (od předškolního po vysokoškolské, vč. prevence rizikového chování),
- **B3 – zajistit podporu rovného přístupu ve vzdělávání** prostřednictvím mimoškolních aktivit (podpora efektivního zájmového a neformálního vzdělávání),
- **B4 – minimalizovat rizika spojená s rizikovým chováním u dětí, žáků a studentů se SVP** prostřednictvím podpory standardizovaných a certifikovaných služeb v oblasti primární prevence rizikového chování ve vzdělávání, ve spolupráci s rodinou a sociálními službami,
- **B5 – podpora rozvoje a tvorby místních strategií rozvoje výchovně vzdělávací soustavy a systematické sociálně pedagogické intervence** v domácnostech ohrožených sociálním vyloučením,
- **B6 – podpora poradenských, intervenčních a aktivizačních služeb** v činnosti vzdělávacích institucí,
- **B7 – podpůrné služby k získání a dokončení vzdělání pro osoby ze sociálně znevýhodňujícího prostředí** podporujících jednak samotné žáky a studenty ve studiu, tak jejich rodiče v podpoře svých studujících dětí,
- **B8 – propojení a spolupráce škol, rodin, sociálních služeb a orgánů sociálně právní ochrany dítěte.**

c) Na úrovni územní samosprávy jsou pro potřeby vzdělávání ve městě Liberec směrodatné především rozvojové dokumenty Libereckého kraje a dále vlastní strategické a koncepční dokumenty statutárního města.

Z krajských dokumentů je rámcovým především *Dlouhodobý záměr vzdělávání a rozvoje vzdělávací soustavy Libereckého kraje 2008*, který je ale již zastaralý a čeká na svou aktualizaci. O něco relevantnějším dokumentem je pak Program rozvoje Libereckého kraje 2014 – 2020, který ale pro oblast vzdělávání vymezuje šest poměrně obecných cílů, které jsou již součástí výše zmíněných nadřazených dokumentů:

- zvyšovat kvalitu vzdělávání,
- zvyšovat efektivitu vzdělávání,
- podporovat rovné příležitosti ke vzdělávání a poradenský systém,
- posilovat roli školy ve vzdělávání,
- rozvíjet kompetence pedagogických pracovníků,
- modernizovat nezbytnou infrastrukturu škol a školských zařízení.

Statutární město Liberec nemá v současné době zpracovanou strategii ani koncepci rozvoje vzdělávání, soustředí se spíše na dokumenty krátkodobé povahy, jako je například připravovaný ucelený text k potřebám předškolního a základního vzdělávání s kontinuální aktualizací, který flexibilně umožňuje reagovat především na problémy s kapacitou jednotlivých škol a na nutnost pokrývat dočasně rostoucí poptávku, související s povinnou školní docházkou (viz kapitola 9). Jedinou obecně platnou strategií na úrovni města je momentálně **Aktualizace Strategie rozvoje statutárního města Liberec 2014 – 2020** (SML 2014), dále jen Strategie Liberec, která v oblasti kvality života definuje pro vzdělávání 3 specifické cíle:

- **C1 – zajištění kvalitní infrastruktury pro vzdělávání** (*optimalizace sítě škol a školských zařízení a zlepšení jejich stavebně-technického stavu, budování zázemí pro činnost dalších vzdělávacích zařízení a jejich podpora, zkvalitňovat vybavení ve všech zařízeních podílejících se na vzdělávání, zajištění rovného přístupu ke vzdělávání*),
- **C2 – podpora spolupráce klíčových aktérů v systému vzdělávání** (*podpora přeshraniční spolupráce, podpora vzájemné spolupráce a informovanosti mezi vzdělávacími a dalšími institucemi, organizacemi a aktéry, spolupráce mezi zřizovateli škol a školských zařízení i orgány veřejné správy a koordinace jejich aktivit, podpora účasti škol a školských zařízení v kvalitních programech, projektech a sítích, vytváření podmínek pro integraci všech dětí a žáků do MŠ a ZŠ, zvláště dětí se SVP*),
- **C3 – zajištění celoživotního vzdělávání pro širokou veřejnost** (*rozvoj vzdělávání pedagogických i nepedagogických pracovníků ve školství a volnočasových organizacích, rozvoj znalostí a dovedností dětí a mládeže, podpora alternativních způsobů vzdělávání, podpora celoživotního vzdělávání zejména s ohledem na měnící se potřeby trhu práce*).

Z výše uvedeného je patrný vztah a vzájemná prostupnost cílů základních dokumentů – Strategie ČR, Strategie SZ a Strategie Liberec, a to především v oblasti rovného přístupu ke vzdělávání a inkluzi, resp. prevenci sociálního vyloučení (soulad cílů A1, B1 – B3, B7, C1 – C2), dalšího vzdělávání pedagogického sboru (soulad cílů A2, C3) a v rozvoji komunikace mezi všemi aktéry vzdělávací soustavy i na ni navazujících služeb (soulad cílů A3, B7 – B8, C2). Ukazují se ale i specifika statutárního města, která tkví především ve zlepšování nevyhovujícího stavu školské infrastruktury a aktuálním navyšování kapacit škol (cíl C1).

### 3 Ostatní relevantní dokumenty

Mezi další relevantní dokumenty můžeme řadit nejen různé studie, zpracované pro potřeby samosprávy, ale i platnou legislativu a další předpisy, které přímo ovlivňují tvorbu jednotlivých politik na všech úrovních správy veřejné i soukromé.

Pro potřeby rozvoje vzdělávání na území statutárního města Liberec byly v minulosti samo-správou externě zadány některé specializované studie. Jako relevantní nebo částečně relevantní lze v současné době využít především dvě z nich: *Návrh optimalizace sítě mateřských a základních škol zřizovaných statutárním městem Liberec – závěrečná zpráva* (GAC 2007) a *Věcný záměr rozvoje vzdělávání na území statutárního města Liberec* (2014), dále jen Věcný záměr, který vznikl jako podpůrný text na podporu rozvoje kapacit MŠ a ZŠ z dotačních titulů MŠMT. Tyto dokumenty se v analytické i návrhové části prioritně vyjadřují ke stavu kapacit v mateřských a základních školách a ke střednědobému demografickému vývoji. Nespecifikují tedy další rozvojové cíle v oblasti vzdělávání.

Aktuálně platným dokumentem je i *Komunitní plán sociálních služeb a služeb sociálního charakteru v regionu Liberec na období let 2014 – 2016* (SML 2013), dále jen KPSS, který zohledňuje i neregistrované a navazující služby, mezi něž počítáme rovněž vzdělávání a volnočasové aktivity pro děti a mládež. KPSS mezi prioritní problémy ve vzdělávání řadí segregaci dětí z odlišných sociokulturních prostředí z hlavního vzdělávacího proudu, malou kapacitu mateřských škol, slabou integraci na úrovni MŠ (nedostačují speciální třídy v MŠ, popř. chybí celé speciální MŠ). Souběžně s tímto draftem město Liberec externě zpracovává dvě analýzy sociálních služeb, které budou částečně směřovat i pro rozvoj vzdělávání, a to především v souvislosti se sociálně vyloučenými lokalitami a jejich pokrytím registrovanými i navazujícími službami.

Jako zajímavý podpůrný dokument lze rovněž využít *Lokální vzdělávací plán pro základní školství statutárního města Liberec*, který zpracovala nevládní nezisková organizace Člověk v tísni (nedatováno). Mezi základní priority studie řadí nutnost zřídit aktivní platformy pro setkávání mezi zástupci škol a zřizovatele, práci s klimatem tříd a škol, aktivní přístup v řešení záškoláctví a fundraising. Některé z těchto priorit se také odrážejí v systémovém dokumentu s kontinuální aktualizací, který rezort školství připravuje (viz kapitola 9).

Problematiku sociálně vyloučených lokalit a potenciálních sociálně vyloučených lokalit v Liberci analyzoval v roce 2013 dokument *Analýza sociálně vyloučených lokalit a dostupnosti sociálních služeb prevence v těchto lokalitách v Libereckém kraji*, zpracovaný pro Liberecký kraj společností SocioFactor (LK 2013), dále jen Analýza SV. Text popisuje problematiku exkluze v některých periferních lokalitách krajského města a navrhuje škálu opatření. Rezort školství přitom v letošním roce zadal opakovanou analýzu SV lokalit, která by měla být podkladem pro chystaná opatření v oblasti inkluze na území města a v libereckém školství.

Specifickými dokumenty, které výrazně ovlivňují rozvoj vzdělávání nejen v Liberci, jsou zákonné a podzákonné normy, zejména pak zákon 561/2004 Sb. o předškolním, základním, středním, vyšším odborném a jiném vzdělávání v platném znění, tzv. školský zákon, který v průběhu let prochází prakticky kontinuální novelizací. Poslední novela z března 2015 (dílní účinnost k 17/4/2015, dále k 1/9/2015 a k 1/9/2016) – viz následující box.

**Box 1 Změny v novele zákona 561/2004 Sb.**

Některé změny a úpravy novely zákona 561/2004 Sb., na které bude muset SML a školy reagovat a které mohou způsobit problémy a komplikace nejen školám zřizovaným SML, ale také samotnému městu Liberec.

**1. Podpora vzdělávání dětí, žáků a studentů se speciálními vzdělávacími potřebami (§ 16):**

- právo dítěte, žáka nebo studenta se SVP na bezplatné poskytování podpůrných opatření,
- devět druhů podpůrných opatření,
- členění podpůrných opatření do pěti stupňů podle organizační, pedagogické a finanční náročnosti (zařazení podpůrných opatření do jednotlivých stupňů upraví teprve prováděcí vyhláška).

**2. Poradenská pomoc školského poradenského zařízení (§ 16a):**

- nový paragraf upravující činnost školského poradenského zařízení v souvislosti s poskytováním podpůrných opatření žáků se SVP,
- upraveny výstupy poradenské činnosti.

**3. Revize (§ 16b):**

- zprávy a doporučení školského poradenského zařízení budou podléhat revizi.

**Rizika a komplikace pro SML:**

- existující legislativní změna, ale chybějící pravidla a podmínky financování,
- nedostatečná připravenost pedagogů (práce se žáky se SVP – zdravotní znevýhodnění, sociální znevýhodnění, cizinci, nadaní žáci apod., efektivní a smysluplné využití nových technologií ve výuce aj.)
- silné ročníky dětí, které budou nastupovat do základních škol (vysoké počty dětí ve třídách a možné problémy s integrováním a začleňováním žáků se SVP)
- nedostatek poradenských pracovníků (s ohledem na potřeby učitelů, škol, rodičů apod.)

**4. Evidence plnění povinné školní docházky (§ 36):**

- nově obecní úřad obce, na jejímž území je školský obvod základní školy, poskytne škole s dostatečným předstihem před termínem zápisu k povinné školní docházce **seznam dětí, pro které je tato škola spádová,**
- seznam bude obsahovat jméno a příjmení, datum narození a adresu místa trvalého pobytu dítěte.

**Rizika a komplikace pro SML: zvýšená administrativní, personální a finanční zátěž vyplývající z implementace ustanovení novely.**

#### **5. Spádové obvody škol (§ 178) úprava odstavce 3:**

- pokud území obce nebo její část nespadá pod školský obvod ani společný školský obvod a je ohroženo plnění povinné školní docházky, krajský úřad opatřením obecné povahy pro toto území vytvoří nebo na ně rozšíří školský obvod nebo společný školský obvod základní školy zřizované touto nebo jinou obcí nebo svazkem obcí, a to s platností nejdéle na 24 měsíců. Námitky proti návrhu opatření obecné povahy může podat obec, pro jejíž území nebo jeho část je vytvořen nebo na ně rozšířen školský obvod nebo společný školský obvod základní školy, a dále obec, která zřizuje danou základní školu nebo je členem svazku obcí, který zřizuje danou základní školu.

**Rizika a komplikace pro SML: vynucené stanovení spádového obvodu do některé základní školy zřizované SML pro okolní obce Liberce, které nemají svoji základní školu, může být ohrožením pro umístění dětí, které mají trvalé bydliště v Liberci, do ZŠ.**

#### **6. V současné době je připravována již další novela školského zákona, která by měla přinést zásadní změny, na které budou muset školy i zřizovatel reagovat. Mj. jde o:**

- povinné předškolní vzdělávání pro děti v posledním roce před zahájením povinné školní docházky (školské obvody mateřských škol, seznamy dětí ze spádového obvodu před zápisem do MŠ předávané ředitelům MŠ),

- změna termínu zápisu do základních škol (uvažuje se o pevném termínu v dubnu).

Ve všech případech se dosud jedná o návrhy, které jsou nyní v mezirezortním připomínkovém řízení. Zatím tedy nelze předjímat, zda a jak budou nakonec zapracovány v legislativě.

Kromě schválených a navrhovaných změn školského zákona se objevila některá další doporučení a novely vyhlášek, které budou mít vliv na chod škol a školských služeb:

#### **1) Metodické doporučení k bezpečnosti dětí, žáků a studentů ve školách a školských zařízeních – Minimální standard bezpečnosti**

- je nutné zjistit potřeby MŠ a ZŠ s ohledem na uvedený standard (prostorová, technická a organizační opatření jsou ve školách na různé úrovni a stupni plnění)<sup>1</sup>
- doporučení MŠMT nedoprovází žádné finanční krytí, školy, školská zařízení, příp. zřizovatel jsou odkázáni k dosažení požadovaného standardu vlastními prostředky

#### **2) Novela vyhlášky č. 107/2005 Sb., o školním stravování (účinnost od 1. 2. 2015)**

- školní stravování v dietním režimu. Zatím se nejedná o povinnost ze strany škol, ale z hlediska rovného přístupu ke vzdělávání a vzdělávacím službám se dá předpokládat, že v případě stanovení posledního roku předškolního vzdělávání jako povinného, bude nutné zabezpečit právě v MŠ v dietní stravování – děti navštěvující MŠ totiž musejí odebírat také stravovací služby

<sup>1</sup> Každá škola zatím přistupuje k plnění doporučení dle svého: některé disponují kamerovým systémem, jiné jen zvonkem a interkomem, někde mohou rodiče až do budovy, jinde musejí čekat venku atd.



## 4 Situační analýza libereckého školství

Jednou ze základních priorit, nutných k rozvoji každé obce, je zajištění dostatečně kvalitních podmínek pro činnost vzdělávacích institucí na území města. Dle platných právních předpisů (zákon č. 561/2004 Sb., školský zákon, a zákon č. 128/2000 Sb., zákon o obcích) je zásadní vliv města zejména na oblast předškolního a základního vzdělávání, v jejichž rámci obec ve většině případů vystupuje jako zřizovatel těchto zařízení<sup>2</sup>. Zejména v této oblasti je úkolem města zajišťovat vhodné prostředí pro vzdělávání dětí a mládeže, a to jak po stránce kapacit a technického zázemí škol, tak nepřímo i v oblasti kvality výuky (zejména jde o personální obsazení a školní vzdělávací programy)<sup>3</sup>.

Statutární město Liberec zřizuje (k 1. 1. 2015) celkem 19 základních škol, 30 mateřských škol, 1 základní a mateřskou školu, 1 základní školu praktickou a speciální, 1 základní školu praktickou a 1 základní uměleckou školu. Tyto vzdělávací instituce pokrývají především potřebu zhruba 103 tisíc obyvatel města, vč. cizinců. Město však nezajišťuje výše uvedené činnosti pouze pro vlastní obyvatele včetně městského obvodu Vratislavice n. N., nýbrž, s ohledem na své postavení v územním uspořádání ČR, i pro mnohé přilehlé obce v rámci ORP i okresu Liberec (především jde o Šimonovice, Jeřmanice, Dlouhý Most, Stráž nad Nisou, Kryštofovo Údolí, Chrastavu aj.), z nichž některé zřizují vlastní školy – viz následující tabulka.

Tabulka 1 Počty dětí v libereckých ZŠ z okolních obcí

Škola	Celkem žáků k 30. 3. 2015	bydliště Liberec	bydliště Vratislavice	bydliště Vratislavice % k celkovému počtu žáků školy	bydliště mimo Liberec	bydliště mimo Liberec % k celkovému počtu žáků školy
Oblačná	281	233	18	6,41	30	10,68
5. květen	443	399	7	1,58	37	8,35
Lesní	561	508	10	1,78	43	7,66
Vrchlického	387	358	2	0,52	27	6,98
Barvířská	312	279	9	2,88	24	7,69
U Školy	349	282	13	3,72	54	15,47
Švermova	293	0	0	0	12	4,10
Jabloňová	459	392	9	1,96	58	12,64
Sokolovská	360	341	1	0,28	18	5,00
Nám. Míru	267	257	2	0,75	8	3,00
Česká	548	480	0	0	68	12,41
Broumovská	443	412	23	5,19	8	1,81
Aloisina Výšina	465	433	32	6,88	14	3,01
Dobiášova	665	639	6	0,90	20	3,01
Ještědská	610	583	2	0,33	23	3,77

<sup>2</sup> Dalšími zřizovateli mohou ze zákona být kraje, stát (některá ministerstva), soukromé osoby (právnícké či fyzické), případně registrovaná církev nebo náboženská společnost.

<sup>3</sup> Jde o činnost danou do kompetence především ředitelům škol a školských zařízení. Jmenování ředitelů je pak v pravomoci zřizovatele na základě konkurzního řízení – lze zde vycházet z předpokladu, že kvalitní ředitel školy je garantem kvalitního řízení pedagogického procesu, což má souvislost s prací s lidskými zdroji i tvorbou obsahu a naplňování ŠVP.

<b>Škola</b>	Celkem žáků k 30. 3. 2015	bydliště Liberec	bydliště Vratislavice	bydliště Vratislavice % k celkovému počtu žáků školy	bydliště mimo Liberec	bydliště mimo Liberec % k celkovému počtu žáků školy
<b>U Soudu</b>	313	275	11	3,51	27	8,63
<b>Husova</b>	498	440	2	0,40	56	11,24
<b>Na Výběžku</b>	171	153	4	2,34	14	8,19
<b>Kaplického</b>	247	207	3	1,21	37	14,98
<b>Křížanská</b>	257	242	1	0,39	14	5,45
<b>Celkem</b>	<b>7929</b>	<b>6913</b>	<b>155</b>	<b>1,95</b>	<b>592</b>	<b>7,47</b>

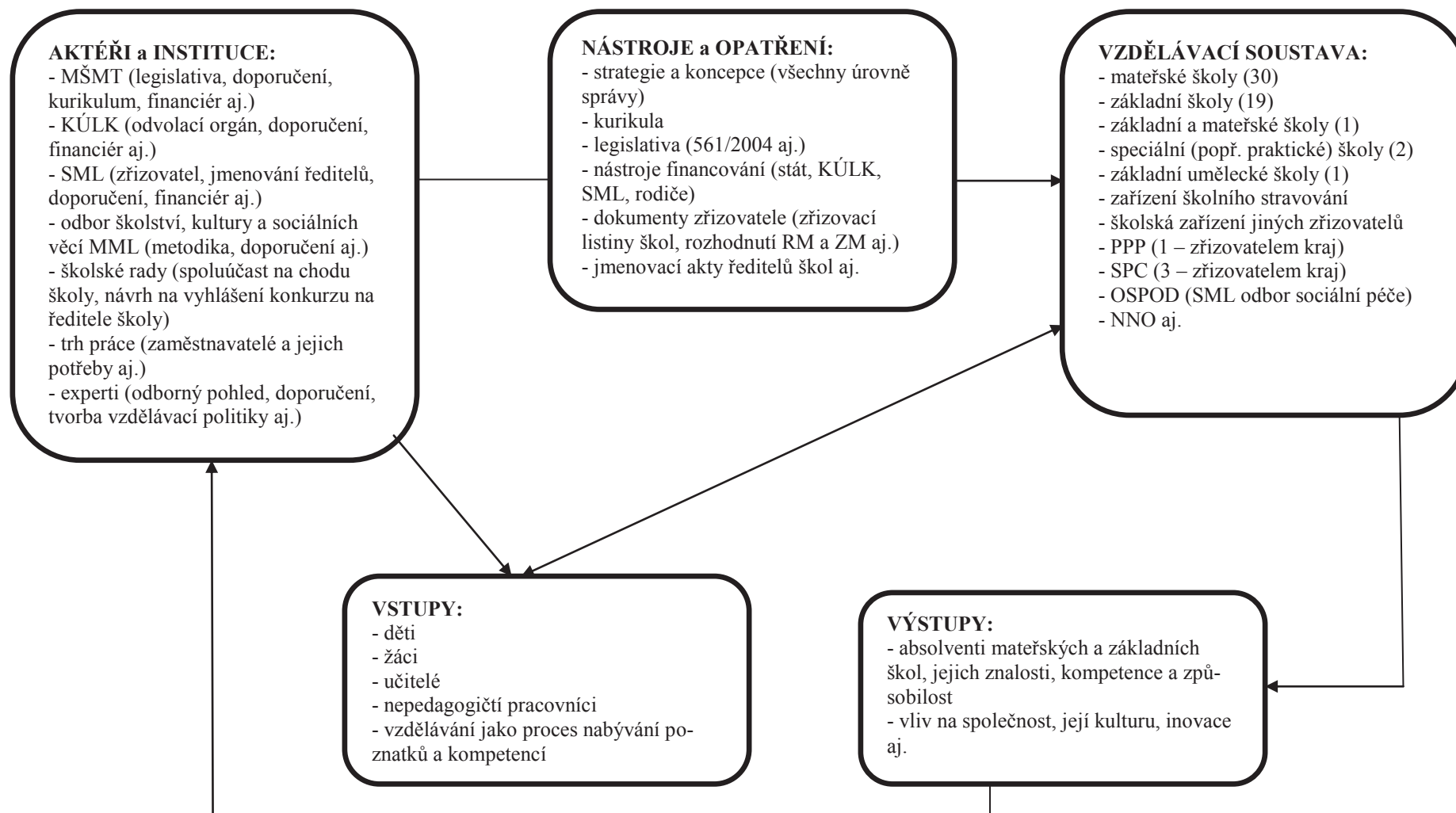
Z tabulky 1 je patrná vysoká atraktivita základních škol, zřizovaných statutárním městem, pro obyvatele jiných obcí. Nadneseně se dá říci, že v současné době zaplňují žáci z jiných obcí celou jednu středně velkou základní školu. Tato kapacita bude nyní chybět k pokrytí vlastních potřeb města a jeho obyvatel.

Přehlednou charakteristiku vzdělávací soustavy na území města Liberec podává následující model (obrázek 1). Zohledňujeme v něm:

1. jednotlivé aktéry okolního prostředí, které tvoří především veřejná správa na všech úrovních veřejné správy (stát, kraj, město Liberec jako zřizovatel), ale také trh práce s jeho specifickými a proměňujícími se potřebami, experti i rodiče,
2. nástroje a opatření, které ovlivňují vzdělávací politiku jako celek (strategie, koncepce, kurikula aj.) i jeho jednotlivé části (konkrétní školy – např. jmenování ředitelů, usnesení volených orgánů apod.) a financují vzdělávací soustavu,
3. jednotlivé prvky vzdělávací soustavy na území města Liberec i ostatní organizace a instituce, které s ní přímo souvisí. Je totiž zřejmé, že vliv na vzdělávací soustavu uplatňují např. prostřednictvím diagnostiky i poradenská zařízení, svými analýzami a návrhy mnohé neziskové organizace i orgány sociálně-právní ochrany dětí. Stejně tak nelze pominout ani soukromá školská zařízení (ZŠ a MŠ jiných zřizovatelů),
4. vstupy – děti, žáci, učitelé i ostatní personál,
5. výstupy – absolventi i obecně platné produkty vzdělávacího procesu.

Jak je z modelu patrné, mezi jednotlivými prvky dochází k interakcím a přímým/ nepřímým formám ovlivnění. Nejsilnější vazbu formují aktéři prostřednictvím nástrojů a opatření směrem ke vzdělávací soustavě na jedné straně a prostřednictvím vstupů na straně druhé. Jednoznačně nelze pominout ani zpětné vazby (tzv. feedbacky), které musejí být nezpochybnitelně dalším formujícím stimulem zejména pro veřejnou správu jako celek.

**Obrázek 1 Model vzdělávací politiky z pohledu SML a jeho školských zařízení**



Zdroj: Potůček, M. a kol., Veřejná politika, 2010, s. 309, *přizpůsobeno a upraveno autory*

Obecně se dá říci, že statutární město Liberec bude muset v následujících letech pružně reagovat mj. na tyto okruhy výzev:

1. měnící se demografický vývoj, který bude klást na město zvýšené nároky v oblasti optimalizace vzdělávací soustavy města. Optimalizací je rozuměno navyšování kapacit na základních školách a stabilizace kapacit na mateřských školách. Samotná optimalizace nemůže probíhat pouze s ohledem na demografické faktory, ale musí zohledňovat i hlediska geografického rozmístění škol, stavebně-technického rázu a kvalitativních ukazatelů,
2. zastarávající infrastruktura pro vzdělávání jako celek,
3. určitá míra tendence k sociální segregaci v základním školství, což se projevuje jak přílišným zdůrazňováním a zájmem o tzv. elitní školy, tak na druhé straně existencí těch tzv. druhořadých škol,
4. (prostřednictvím požadavků středních škol) reakce na aktuální trendy na trhu práce, souvisejícími s potřebami zaměstnavatelů i technologickým vývojem,
5. potřeby společnosti – vědění a inovace,
6. ingerence státu do povinností a práv samosprávy prostřednictvím závazné legislativy,
7. rostoucí tlak na financování vzdělávání,
8. transparentnost vzdělávací politiky a komunikace se všemi jejími aktéry,
9. základní vzdělávání a jeho rozdílné vnímání aktéry (zejména zákonnými zástupci) ve vazbě na geografické aspekty (škola v místě bydliště vs. v místě zaměstnání) a v požadavku na univerzálnost, resp. specializaci škol.

## **5 Specifikace hlavních problémů libereckého školství**

Vyjdeme-li z dosud řečeného, statutární město Liberec se v současné době v oblasti vzdělávání potýká s řadou konkrétních problémů, které jsou střednědobé (do 5 let) i dlouhodobé povahy (nad 5 let). Za hlavní lze považovat následující:

### **5.1 Nedostatečná kvalita infrastruktury pro vzdělávání dětí předškolního věku**

### **5.2 Nedostatečná kapacita základních škol na území města**

### **5.3 Nedostatečná kvalita školské infrastruktury pro povinné i celoživotní vzdělávání**

### **5.4 Nedostatečná podpora výuky přírodovědných a technických předmětů (budování tzv. přenositelných gramotností nutných pro celoživotní vzdělávání, větší motivace žáků ke studiu přírodovědných a technických oborů)**

### **5.5 Vzdělávání dětí a žáků se speciálními vzdělávacími potřebami a rizika jejich exkluze v předškolním i základním vzdělávání**

## **5.1 Nedostatečná kvalita infrastruktury pro vzdělávání dětí předškolního věku**

### **Předškolní vzdělávací zařízení**

Oblast péče o děti předškolního věku je možné rozčlenit do dvou sekcí dle věku dětí, o něž zařízení pečují, a to na jesle a mateřské školy.

#### **Jesle – zařízení pro děti zpravidla ve věku do 3 let**

Město zřizuje Dětské centrum Sluníčko, příspěvkovou organizaci, v jehož rámci jsou provozovány jesle, které poskytují výchovnou péči dětem od 1 do 3 let věku na základě živnostenského oprávnění vydaného MML. Kapacita jeslí dosahuje 35 dětí, zařízení je plně vytíženo. Jesle zároveň nabízejí možnost využití krátkodobé docházky – tzv. pětidenní docházka/ měsíc.

Na území Liberce existují ještě další zařízení pro děti této věkové kategorie, která jsou provozována soukromými subjekty.

#### **Mateřské školy – zařízení pro děti zpravidla ve věku od 3 do 6 let**

V oblasti péče a výchovy dětí od tří do šesti let věku se na území Liberce nachází početná síť předškolních zařízení a mateřských škol. Jejich zřizovatelem je ve většině případů statutární město Liberec, avšak své služby nabízejí ve velkém počtu i další zařízení jiných zřizovatelů – viz následující tabulka.

**Tabulka 2 Předškolní zařízení jiných zřizovatelů na území města Liberce**

<b>Zařízení</b>	<b>kapacita</b>
II. Mateřská škola Preciosa o.p.s., Puškinova 80, Liberec	48
Křesťanská ZŠ a MŠ J. A. Komenského, Růžodolská 118/26, Liberec	50
Mateřská škola - Liberecká jazyková školka, o. p. s., Ruprechtická 749/117, Liberec	48
Mateřská škola září s.r.o., Malý Cíp 61, Liberec	15
Mateřská škola U Potůčku, Malodoubská 239, Liberec	13
Mateřská škola DOMINO s. r. o., Krakonošova 453, Liberec	24
Mateřská škola - U Letiště s. r. o., Husova 87/1094, Liberec	22
Česko-anglická montessori MŠ Život hrou s. r. o., Štefánikovo nám. 780/5, Liberec	30
DOCTRINA – střední škola, základní škola a mateřská škola, Na Perštýně 404/44, Liberec	50
Střední škola a Mateřská škola, Liberec, Na Bojišti 795/15, p. o., Liberec	28
Základní škola a Mateřská škola logopedická, Liberec, p. o., Liberec	24
Základní škola a Mateřská škola pro tělesně postižené, Lužická 920/7, p. o., Liberec	33
Univerzitní mateřská škola U Bílého králíka, Studentská ul., Liberec	48
<b>Celkem</b>	<b>433</b>

Poznámka: V tabulce jsou uvedena pouze zařízení, která jsou zařazena v rejstříku škol a školských zařízení. Na území Liberce působí ještě nejméně 12 soukromých zařízení, která se zaměřují na péči o děti předškolního věku a jejichž kapacita je více než 200 míst.

Z tabulky 2 vyplývá, že zařízení jiných zřizovatelů poskytují obyvatelům Liberce i okolních obcí poměrně vysokou nabídku k umístění dětí předškolního věku. Služby těchto poskytovatelů jsou obvykle pro zákonné zástupce finančně náročnější.

Samo statutární město Liberec zřizuje 30 samostatných mateřských škol a jednu mateřskou školu, která je součástí základní školy. Celková kapacita míst v MŠ zřizovaných statutárním městem Liberec je 3022 míst (k 1. 1. 2015). V současnosti je kapacita mateřských škol zřizovaných SML plně využita. Plné kapacitní využití ovlivňuje zejména zvýšená porodnost a kladná migrace obyvatel (Liberec jako město s atraktivními pracovními příležitostmi i cílové místo cizinců z EU i třetích zemí).

### **Odhad potřeb mateřských škol**

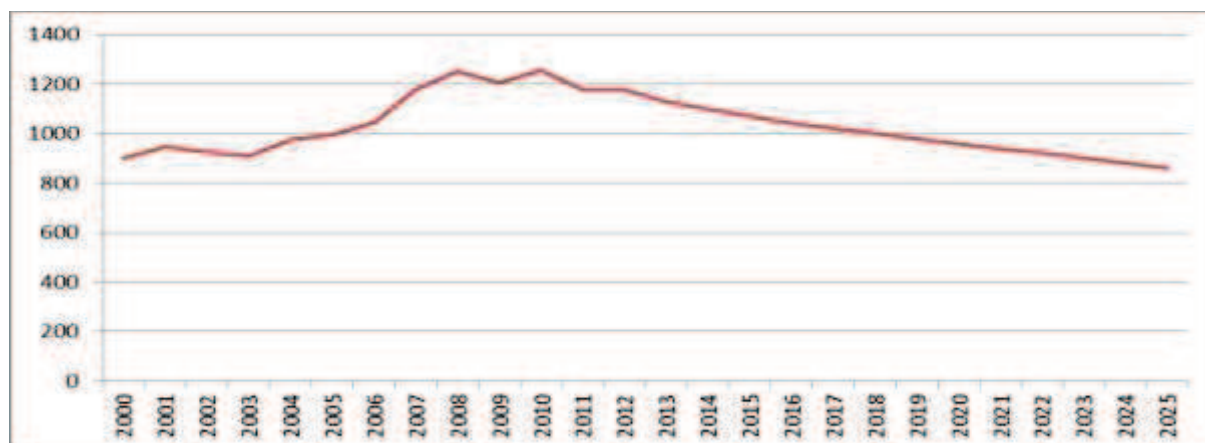
Rezort školství pečlivě sleduje statistické údaje z matriky o počtech narozených dětí s trvalým bydlištěm ve městě, aby mohl monitorovat budoucí vývoj v mateřských školách a navrhnout opatření k optimálnímu zvýšení jejich kapacit. Přesnost predikce ale výrazně komplikuje výše zmíněný faktor vysoké tuzemské i cizinecké migrace – děti migrantů totiž nelze přesněji statisticky podchytit a pracovat s nimi při plánování dalších kapacit.

**Tabulka 3 Predikce počtu narozených dětí v Liberci do roku 2025**

Rok	Počet narozených dětí	Rok	<i>Odhad počtu narozených dětí</i>
2000	900	2015	<i>1069</i>
2001	946	2016	<i>1040</i>
2002	926	2017	<i>1020</i>
2003	911	2018	<i>1000</i>
2004	975	2019	<i>980</i>
2005	997	2020	<i>960</i>
2006	1046	2021	<i>940</i>
2007	1177	2022	<i>920</i>
2008	1253	2023	<i>900</i>
2009	1207	2024	<i>880</i>
2010	1257	2025	<i>860</i>
2011	1176		
2012	1176		
2013	1127		
2014	1098		

Zdroj: data dle ČSÚ, hodnoty kurzívou představují predikci budoucího vývoje

**Graf 1 Predikce počtu narozených dětí na území statutárního města Liberec**



Poznámka: Predikce vývoje vychází z projekce ČSÚ pro Liberecký kraj. Vývoj počtu narozených dětí ve městě Liberec byl zpracován na základě vztahů mezi počtem dětí narozených v Libereckém kraji a ve městě Liberec.

Tabulka 3 i graf 1 ukazují, že v následujících letech by mělo dětí narozených na území města plynule ubývat. Přesto je nutné upozornit, že jde jen o odhad, který – jak ukazuje historie z první dekády nového milénia – se může naplnit třeba jen částečně.

**Tabulka 4 Průběžné navýšování kapacit MŠ zřizovaných SML od roku 2007**

<b>Roky</b>	<b>zvýšení kapacity</b>
2007	10
2008	78
2009	53
2010	138
2011	143
2012	58
2013	17
2014	6
2015 (od 1. 1. 2015)	4
<b>Celkové navýšení</b>	<b>507</b>

Jak je z tabulky 4 patrné, od roku 2007 do roku 2014 vzrostl počet míst k předškolnímu vzdělávání v MŠ zřizovaných městem Liberec celkem o 507 míst, což je šestina stávající kapacity všech městských zařízení. Tento počet představuje zhruba 20 tříd se standardní kapacitou 25 dětí na třídu, což odpovídá čtyřem pětitřídním mateřským školám.

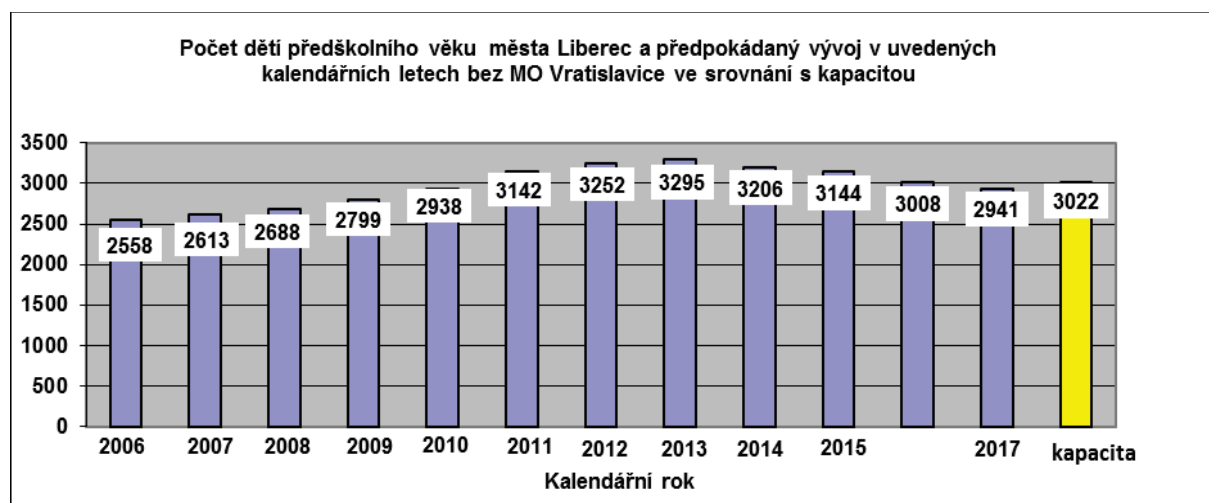
Statutární město Liberec zatím bez předškolních zařízení jiných zřizovatelů není schopno uspokojit všechny zájemce starší tří let o předškolní vzdělávání. Vzhledem k tomuto problému samospráva souběžně podporuje od roku 2009 předškolní zařízení jiných zřizovatelů tzv. *Dotačním programem určeným pro MŠ jiného zřizovatele*, jehož prostřednictvím vyplácí za každé umístěné dítě s trvalým bydlištěm v Liberci 6500 Kč/ rok. Pokud předškolní zařízení tohoto dotačního titulu využije, je následně limitováno maximální výškou školného, které smí účtovat zákonným zástupcům dítěte, na max. ¼ aktuální minimální mzdy. Jak ukazuje následující tabulka, této možnosti ale zatím historicky využila jen tři zařízení. Dá se tedy předpokládat, že dotační titul vzhledem k paralelní podmínce nižšího školného není pro provozovatele MŠ jiných zřizovatelů dostatečně ekonomicky atraktivní.

**Tabulka 5 Přehled vyplacených příspěvků v rámci dotačního programu pro MŠ**

<b>Rok</b>	<b>Křesťanská ZŠ a MŠ J. A. Komenského</b>	<b>Mateřská škola Preciosa</b>	<b>Mateřská škola DOMINO</b>	<b>Celkem vyplacené dotace v Kč</b>
2009	87 208,32	116 999,98	-	204 208,30
2010	131 624,98	199 874,98	-	331 499,96
2011	182 238,31	214 462,05	-	396 700,36
2012	196 083,00	204 950,40	81 856,00	482 889,40
2013	209 083,31	178 749,98	83 822,88	471 656,17
2014	175 499,99	208 000,00	84 500,00	467 999,99
<b>Celkem</b>	<b>981 737,91</b>	<b>1 123 037,39</b>	<b>250 178,88</b>	<b>2 354 954,18</b>



Graf 2 Vývoj počtu dětí v mateřských školách zřizovaných statutárním městem Liberec



Dle sledovaných dat dosáhl počet dětí v mateřských školách svého vrcholu ve školním roce 2013/2014. Jen o málo nižší poptávka po umístění dětí v mateřských školách byla ve školním roce 2014/2015. Ani v takovém případě však v roce 2015/16 při zachování stávajících kapacit asi nedojde k plnému uspokojení poptávky po místech v mateřských školách, jejichž zřizovatelem je město Liberec.

Uvedená statistická data nicméně dále ukazují, že od školního roku 2016/17 by mělo dojít k uspokojení poptávky po místech v mateřských školách. Tento předpoklad však může zkomplikovat zavedení povinné školní docházky pro děti v posledním roce před nástupem do základní školy. Dalším velkým problémem, který ovlivňuje plánování kapacit MŠ, je poptávka rodičů z okolních obcí (např. pracujících v Liberci), kteří mají zájem umístit své děti k předškolnímu vzdělávání ve školách na území krajského města.

V posledních třech letech také stoupá tlak rodičů na umístění dětí ve věku 2 až 3 roky. Za stávajících podmínek však nemůže statutární město Liberec těmto žádostem zatím vyhovět (viz kapitola 9).

**Tabulka 6 Budovy mateřských škol zřizovaných statutárním městem Liberec a jejich stavební charakteristika**

<b>MŠ / budovy</b>	<b>typ budovy</b>	<b>okna</b>	<b>střecha</b>	<b>nutné opravy/ výměny</b>	
MŠ "Korálek", Liberec, Aloisina výšina 645/55	panel/zatepleno	nová	zateplená	oprava venkovního schodiště, oprava oplocení	
MŠ "Sluníčko", Liberec, Bezová 274/1	panel/zatepleno	nová	zateplená	rekonstrukce elektroinstalace, oprava oplocení, zpevnění základů dle statického posudku	
MŠ "Motýlek", Liberec, Broumovská 840/7	panel/zatepleno	nová	zateplená	rekonstrukce VZT v kuchyni, vybavení kuchyně, oprava chodníků	
MŠ "Pramínek", Liberec, Březinova 389/8	panel/zatepleno	nová	dobry stav	oprava chodníků, oplocení a bran, herní prvky, oprava topení – doplnění regulace elektrickými čerpadly	
MŠ "Kytička", Liberec, Burianova 972/2	panel/zatepleno	nová	zatepleno	chybí okenní žaluzie – VZMR 2015, oprava chodníků	
MŠ "Kamarád", Liberec, Dělnická 831/7	panel/zatepleno	nová	zatepleno	rekonstrukce kuchyně - PD VZMR 2015, oprava chodníků,	
MŠ, Liberec, Dětská 461	Velox/zatepleno	částečně	dobry stav	oprava oplocení, herní prvky, není EZS	
MŠ "Hvězdička", Liberec, Gagarinova 788/9	panel/zatepleno	nová	zateplená	herní prvky	
MŠ "Jizerka", Liberec, Husova 184/72	stará vila	stará, částečná repase	nutná oprava	oprava klempířských prvků, venkovních omítek, oken – repase, balkonů, kamenného schodiště, oplocení, nová přístupová komunikace k hlavnímu vchodu	
MŠ "Jablůňka", Liberec, Jabloňová 446/29	panel/zatepleno	nová	dobry stav	oprava chodníků, terasy, vybavení kuchyně	
MŠ, Liberec, Jeřmanická 487/27	panel/zatepleno	nová	zateplená	vybavení kuchyně, oprava chodníků, herní prvky	
MŠ "Klubíčko", Liberec, Jugoslávská 128/1	stará stavba	stará	nutná oprava	výměna oken, oprava oplocení, sanace vlhkého zdiva v suterénu, oprava dlážděných chodníků na zahradě, digestoř do kuchyně	
MŠ "Malínek", Liberec, Kaplického 386	panel/zatepleno	nová	dobry stav	oprava oplocení, chodníků a přístupové cesty, podlahových krytin na schodech, výměna osvětlení ve třídách, rekonstrukce kuchyňky a přípravný jídlá	
MŠ "Nad přehradou", Liberec, Klášterní 149/16	stará vila	částečně	dobry stav	výměna oken, oprava venkovní omítky, zřízení sociálního zařízení pro děti při pohybu na zahradě, oprava opěrné zdi u vchodu, úprava sklepních prostor, oprava garáže, herní prvky	
MŠ, Liberec, Klášterní 466/4	Klášterní	sendvičová konstrukce/zatepleno	stará	dobry stav	výměna rozvodů teplé a studené vody
	Husova 991/35	stará vila nezatepleno	stará	dobry stav	výměna nebo repase oken a dveří, venkovních omítek, klempířských prvků, oprava školního dvora
MŠ, Liberec, Matoušova 468/12	stará vila	stará	nutná oprava	oprava střechy a podhledů, oprava oplocení, rekonstrukce zahrady, herní prvky	
MŠ "Beruška", Liberec, Na Pískovně 761/3	panel a boletické	stará	nutná	nutná celková rekonstrukce – PD ve zpracování	

		panely		oprava	
MŠ "Delfínek", Liberec, Nezvalova 661/20		panel/zatepleno	nová	zateplená	oprava chodníků, herní prvky
MŠ "Srdíčko", Liberec, Oldřichova 836/5		panel/zatepleno	částečně	dobrý stav	výměna oken a dveří, lapol, oprava oplocení
MŠ "U Bertika", Liberec, Purkyňova 458/19,	Purkyňova	stará vila nezatepleno	stará	nutná oprava	výměna domovních dveří a zbudování zádveří, sanační omítky v suterénu, oprava oplocení, herní prvky, chybí EZS
	Údolní 985/2	stará vila nezatepleno	stará	nutná oprava	oprava venkovních teras a zábradlí, oprava a nátěr oken – příp. výměna, zahradní domek – sklad hraček a nářadí, herní prvky, chybí EZS
MŠ "Pohádka", Liberec, Strakonická 211/12		cihlová stavba	částečně	zateplená	výměna oken, herní prvky, oprava oplocení, výměna osvětlení ve třídách
MŠ, Liberec, Stromovka 285/1		panel/zatepleno	nová	zateplená	oprava oplocení, oprava venkovního schodiště, oprava podlahy v hospodářské budově, žádost o úpravu prostor prádelny
MŠ "Rosnička", Liberec, Školní vršek 503/3		stará zástavba nezatepleno	nová	nutná oprava – VZMR 2015	oprava střechy, oprava omítky, oprava plotu, rekonstrukce dlažby na zahradě
MŠ "Pastelka", Liberec, Švermova 100	Švermova	stará zástavba nezatepleno	stará	dobrý stav	výměna oken
	Stará 107	stará zástavba nezatepleno	nová	dobrý stav	rekonstrukce kanalizace, lapol, ČOV
Mateřská škola "Čtyřlístek", Liberec, Tovačovského 166/27	Tovačovského	stará vila nezatepleno	stará	dobrý stav	oprava vstupní cesty, oprava podlahových krytin, herní prvky
	Markova 133/10	kontejnerový modulový systém	nová	zateplená	akustické odhlučnění heren a jídelny
Mateřská škola "Rolnička", Liberec, Truhlářská 340/7		stará vila nezatepleno	částečně	nutná oprava	výměna oken, dveří, podlahových krytin, svítidel, oprava střechy, zahradního domku
Mateřská škola "Pod Ještědem", Liberec, U Školky 67		stará vila nezatepleno	nová	nutná oprava	oprava prostor pod střechou
Mateřská škola "Sedmikráska", Liberec, Vzdušná 509/20		stará vila nezatepleno	stará	nutná oprava	oprava oken, klempířských prvků, venkovní omítky, výměna střešní krytiny – stávající plechové šablony, výměna trámů dřevěného zdobení štítových zdí, rekonstrukce kuchyně
Mateřská škola "V zahradě", Liberec, Žitavská 122/68		stará zástavba	stará	nutná oprava	zvýšení počtu sněhových zábran na střeše, oprava venkovního přístupového schodiště
Mateřská škola "Klíček", Liberec, Žitná 832/19		panel/zatepleno	nová	zateplená	oprava oplocení, oprava betonových ploch zahrady

**Tabulka 7 Kapacity a materiální vybavení mateřských škol zřizovaných statutárním městem Liberec**

<b>MŠ</b>	<b>Počet tříd</b>	<b>Kapacita</b>	<b>Venkovní prostory, zahrada, hrací prvky</b>	<b>Nábytek stav a stáří</b>	<b>Kuchyň stav vybavení</b>	<b>Poznámky</b>	
MŠ "Korálek", Liberec, Aloisina výšina 645/55,	3+1 *)	90	zachovalý, průběžná obnova	zachovalý, průběžná obnova	zachovalý, průběžná obnova		
MŠ "Sluníčko", Liberec, Bezová 274/1,	5	125	zachovalý, průběžná obnova	zachovalý, průběžná obnova	zachovalý, průběžná obnova	nutná obnova nefunkčního zařízení kuchyně	
MŠ "Motýlek", Liberec, Broumovská 840/7,	5+2 *)	175	zachovalý, průběžná obnova	zachovalý, průběžná obnova	zachovalý, průběžná obnova	nutná obnova nefunkčního zařízení kuchyně, rekonstrukce VZT, nyní se zpracovává PD	
MŠ "Pramínek", Liberec, Březinova 389/8,	3+1 *)		zachovalý, průběžná obnova	zachovalý, průběžná obnova	zachovalý, průběžná obnova		
MŠ "Kytička", Liberec, Burianova 972/2,	8	220	zachovalý, průběžná obnova	zachovalý, průběžná obnova	zachovalý, průběžná obnova	nutná obnova nefunkčního zařízení kuchyně	
MŠ "Kamarád", Liberec, Dělnická 831/7,	5	130	zachovalý, průběžná obnova	zachovalý, průběžná obnova	zachovalý, průběžná obnova	nutná rekonstrukce vč. změn dispozic, nyní se zpracovává návrh vnitřních dispozic	
MŠ, Liberec, Dětská 461,	3	75	zachovalý, průběžná obnova	zachovalý, průběžná obnova	zachovalý, průběžná obnova		
MŠ "Hvězdička", Liberec, Gagarinova 788/9,	5	140	zachovalý, průběžná obnova	zachovalý, průběžná obnova	zachovalý		
MŠ "Jizerka", Liberec, Husova 184/72,	2	50	zachovalý, průběžná obnova	zachovalý, průběžná obnova	zachovalý, průběžná obnova		
MŠ "Jablůňka", Liberec, Jabloňová 446/29,	4	112	zachovalý, průběžná obnova	zachovalý, průběžná obnova	zachovalý, průběžná obnova	nutná obnova nefunkčního zařízení kuchyně	
MŠ, Liberec, Jeřmanická 487/27,	3	75	zachovalý, průběžná obnova	zachovalý, průběžná obnova	zachovalý, průběžná obnova	nutná obnova nefunkčního zařízení kuchyně	
MŠ "Klubíčko", Liberec, Jugoslávská 128/1,	3+1 *)	90	zachovalý, průběžná obnova	zachovalý, průběžná obnova	zachovalý, průběžná obnova		
MŠ "Malínek", Liberec, Kaplického 386,	3+1 *)	84	zachovalý, průběžná obnova	zachovalý, průběžná obnova	zachovalý, průběžná obnova		
MŠ "Nad přehradou", Liberec, Klášterní 149/16,	2	50	zachovalý, průběžná obnova	zachovalý, průběžná obnova	zachovalý, průběžná obnova		
MŠ, Liberec, Klášterní 466/4,	Klášterní	4+4 *)	140	zachovalý, průběžná obnova	zachovalý, průběžná obnova	zachovalý, průběžná obnova	
	Husova 991/35	2+1 *)	44	zachovalý, průběžná obnova	zachovalý, průběžná obnova	zachovalý, průběžná obnova	

MŠ, Liberec, Matoušova 468/12,		1+2 *)	53	zachovalý, průběžná obnova	zachovalý, průběžná obnova	zachovalý, průběžná obnova	
MŠ "Beruška", Liberec, Na Pískovně 761/3,		5	135	zachovalý, průběžná obnova	zachovalý, průběžná obnova	zachovalý, průběžná obnova	
MŠ "Delfínek", Liberec, Nezvalova 661/20,		3	76	zachovalý, průběžná obnova	zachovalý, průběžná obnova	zachovalý, průběžná obnova	
MŠ "Srdíčko", Liberec, Oldřichova 836/5,		3	73	zachovalý, průběžná obnova	zachovalý, průběžná obnova	zachovalý, průběžná obnova	
MŠ "U Bertika", Liberec, Purkyňova 458/19,	Purkyňova	2	50	zachovalý, průběžná obnova	zachovalý, průběžná obnova	zachovalý, průběžná obnova	
	Údolní 985/2	2	50	zachovalý, průběžná obnova	zachovalý, průběžná obnova	zachovalý, průběžná obnova	
MŠ "Pohádka", Liberec, Strakonická 211/12,		4	100	zachovalý, průběžná obnova	zachovalý, průběžná obnova	zachovalý, průběžná obnova	rekonstrukce kuchyně, nutná obnova nefunkčního zařízení kuchyně
MŠ, Liberec, Stromovka 285/1,		4	110	zachovalý, průběžná obnova	zachovalý, průběžná obnova	zachovalý, průběžná obnova	
MŠ "Rosnička", Liberec, Školní vršek 503/3,		2	55	zachovalý, průběžná obnova	zachovalý, průběžná obnova	zachovalý, průběžná obnova	nutná obnova nefunkčního zařízení kuchyně
MŠ "Pastelka", Liberec, Švermova 100,	Švermova	3	57	zachovalý, průběžná obnova	zachovalý, průběžná obnova	zachovalý, průběžná obnova	
	Stará 107	2	38	zachovalý, průběžná obnova	zachovalý, průběžná obnova	zachovalý, průběžná obnova	
MŠ "Čtyřlístek", Liberec, Tovačovského 166/27,	Tovačovského	2	50	zachovalý, průběžná obnova	zachovalý, průběžná obnova	zachovalý, průběžná obnova	
	Markova 133/10	3	84	zachovalý, průběžná obnova	zachovalý, průběžná obnova	zachovalý, průběžná obnova	
MŠ "Rolnička", Liberec, Truhlářská 340/7,		3	60	zachovalý, průběžná obnova	zachovalý, průběžná obnova	zachovalý, průběžná obnova	
MŠ "Pod Ještědem", Liberec, U Školky 67,		3	60	zachovalý, průběžná obnova	zachovalý, průběžná obnova	zachovalý, průběžná obnova	
MŠ "Sedmikráska", Liberec, Vzdušná 509/20,		2	50	zachovalý, průběžná obnova	zachovalý, průběžná obnova	zachovalý, průběžná obnova	
MŠ "V zahradě", Liberec, Žitavská 122/68,		4	77	zachovalý, průběžná obnova	zachovalý, průběžná obnova	zachovalý, průběžná obnova	
MŠ "Klíček", Liberec, Žitná 832/19,		3+1 *)	98	zachovalý, průběžná obnova	zachovalý, průběžná obnova	zachovalý, průběžná obnova	

\*) mateřské školy, kde jsou speciální třídy pro děti se zdravotním znevýhodněním

Jak je patrné z předchozích tabulek, stav infrastruktury pro předškolní vzdělávání není příliš dobrý. Jestliže movitý majetek, venkovní herní prvky i vybavení kuchyní, jsou ve všech mateřských školách více méně ucházející, protože dochází k jejich průběžné obměně, v daleko horší kondici je technický stav samotných budov. Alarmující a dlouhodobě problematický je především stav některých školek vilového typu a také v pavilónové MŠ Beruška (Na Pískovně), která vyžaduje celkovou rekonstrukci s odhadem kolem 20 miliónů korun. Zároveň platí, že při jejím případném uzavření kvůli celkovému havarijnímu stavu by výpadek kapacity 135 dětí byl jen těžko nahraditelný.

## 5.2 Nedostatečná kapacita základních škol na území města

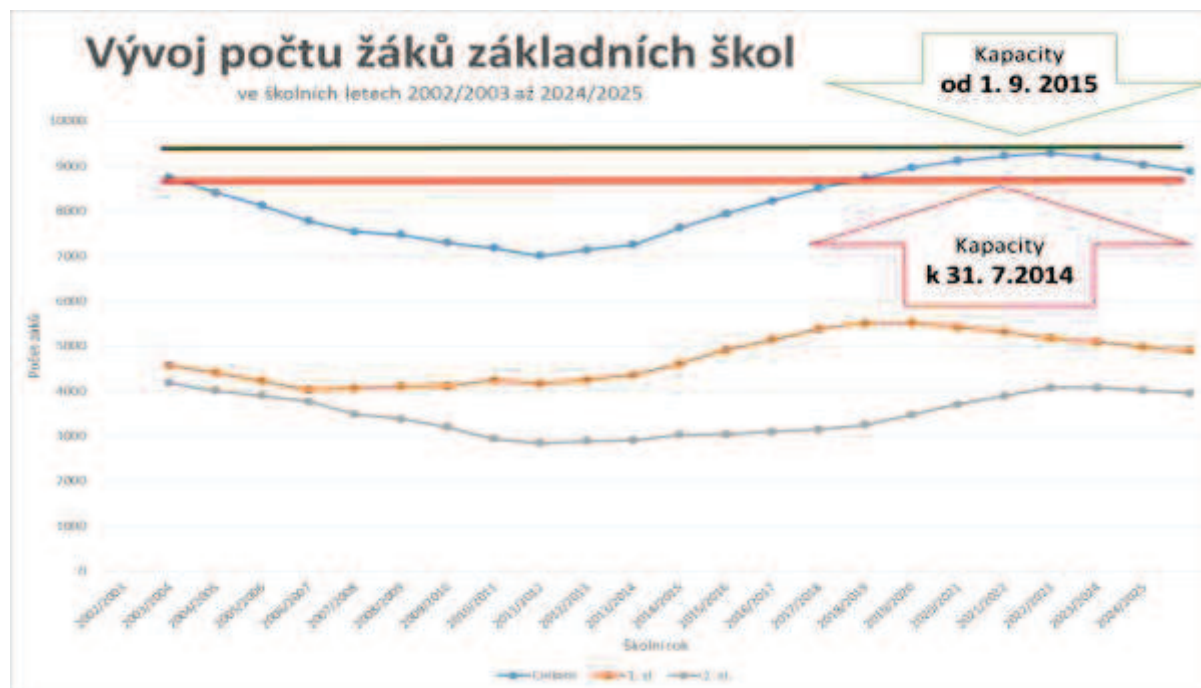
Síť a struktura základního školství ve městě Liberci představuje zcela zásadní způsob, jímž může město spoluurčovat úspěšnost populace v dalším vzdělávání (sekundárním, příp. terciárním), a potažmo vzdělanostní úroveň obyvatel města. V současné době se na území města Liberce nachází základní školy několika zřizovatelů.

Aktuální nedostatečná kapacita základních škol<sup>4</sup> vyplývá z nepříznivého demografického trendu poslední dekády, kdy se do období reprodukce dostala nejen vlna tzv. Husákových dětí, tedy populačně silných ročníků 70. a 80. let minulého století, ale zároveň zesílila migrace cizinců z EU i třetích zemí. Zhruba od školního roku 2010/ 2011 tak lze pozorovat tendenci výrazného zvyšování počtu žáků základních škol, přičemž tento fakt není omezen jen na území města Liberec, ale i na okolní obce, z nichž za povinnou školní docházkou do krajského města opakovaně dojíždějí stovky dětí (viz tabulka 1). Nepříznivý stav bude podle stávajících prognóz pokračovat ještě nejméně 6 – 7 let, teprve poté se počty dětí začnou snižovat (viz graf 3) a tlak na školská zařízení poleví.

---

<sup>4</sup> Statutární město Liberec zřizuje 23 základních škol, zápisy ale probíhají jen na 20 z nich, zbývající jsou dvě školy speciální a jedna základní umělecká.

Graf 3 Vývoj počtu žáků na libereckých ZŠ v letech 2002 – 2025 (Věcný záměr, s. 13, dále upraveno)



Graf č. 3 zároveň ukazuje aktuální kapacity libereckých základních škol k 1/9/2015. Přestože se na první pohled jeví, že školy jsou již v současné době schopny zvládnout očekávaný nárůst školáků, je nutné upozornit, že jde o stav 100% naplněnosti škol, který v praxi není žádoucí ani reálný. Mj. jde o to, že technická kapacita škol (počet žáků) není totéž, co reálně dosažitelné hygienické normy a standardy apod. Podle Věcného záměru se v dalších letech do kritické situace dostane hned 13 základních škol (Věcný záměr, s. 74)<sup>5</sup> a zřizovatel musí tento problém neodkladně řešit.

### 5.3 Nedostatečná kvalita školské infrastruktury pro povinné i celoživotní vzdělávání

Souběžně s rostoucí naplněností základních škol se odhaluje i další související problém, jímž je prohlubující se vnitřní zadlužení školské infrastruktury. To se, jak ukazují tabulky 8 a 9, projevuje především v oblasti zateplení, výměny oken, špatné hygienické kvality sociálního zařízení, vybavení kuchyní, tělocvičen i venkovních sportovišť. Potřebné náklady jen na havárie a opravy jsou pro rozpočtový rok 2015 vyčísleny na více než 30 miliónů korun. Mezi nejvyšší priority roku 2015 byly zařazeny a rozpočtem pokryty: havarijní stav kuchyně v ZŠ U Školy (náklad 5,5 miliónu), oprava tělocvičny ZŠ Husova (2,05 miliónu), rekonstrukce suterénu ZŠ Švermova (2,1 miliónu), úprava šaten ZŠ U Soudu (2,05 miliónu), úprava vnitřních dispozic ZŠ Kaplického (2 milióny), vybavení školních kuchyní ZŠ Česká a ZŠ Aloisina výšina (1,56 miliónu) a úprava vnitřních dispozic, šaten a sociálních zařízení ZŠ Nám. Míru (1,52 miliónu).

<sup>5</sup> Půjde o tyto základní školy: Základní škola Švermova, Základní škola a Mateřská škola Barviřská, Základní škola U Školy, Základní škola a Základní umělecká škola Jabloňová, Základní škola nám. Míru, Základní škola Sokolovská, Základní škola Broumovská, Základní škola Aloisina výšina, Základní škola Dobiášova, Základní škola Kaplického, Základní škola Ještědská, Základní škola Na Výběžku, Základní škola Křižanská.

**Tabulka 8 Budovy základních škol zřizovaných statutárním městem Liberec a jejich stavební charakteristika**

ZŠ	Typ budovy	Okna	Střecha	Sociální zařízení	Nutné opravy/ výměny	
ZŠ a ZUŠ Liberec, Jabloňová 564/43	panel zatepleno	nová	dobry stav/zateplená	částečně nefunkční/ dostatečné	topení, sociálky, výměna osvětlení	
ZŠ Liberec, Aloisina výšina 642	panel zatepleno	nová	nutná oprava/zateplená	funkční/ dostatečné	střecha, sociálky, osvětlení a elektroinstalace	
ZŠ a MŠ Liberec, Barvířská 38/6	cihlová nezatepleno	stará/10% nových	dobry stav/ nezateplená	nové/ dostatečné	zateplení a výměna oken, oprava oplocení, řešení sociálky u školky, regulace topení, výměna osvětlení	
ZŠ Liberec, Broumovská 847/7	panel zatepleno 75%	částečně	nutná oprava 25%	ve zrekonstruovaných částech nové	dokončit rekonstrukci jednoho křídla, havarijní stav výplní otvorů, skla padají na zem, významné energetické úniky, nutná zvýšená údržba školních hřišť, regenerace zeleně ve školním areálu, oprava – rekonstrukce výměníku!	
ZŠ Liberec, Česká 354	stará zástavba s přístavbou, nezatepleno	částečně	nutné opravy již probíhají	vyhovuje, i když zralé na rekonstrukci	rekonstrukce sociálek dívek ve staré budově – plechové kóje, rekonstrukce bytu školníka, fasády, venkovního schodiště, vlhkost v jídelně, okna, nedostatečná kapacita el. energie, výměna osvětlení	
ZŠ Liberec, Dobiášova 851/5	panel, částečně zateplený	částečně	dobry, nezateplená	vyhovuje, částečně rekonstruované	nutno řešit odvětrání prostoru přípravy a dávkování chemie pro bazén, odvětrání šaten sportovců, výměny skleněných stěn atrií, nutná údržba sportovišť, degradovaný povrch tenisových kurtů, oplocení,	
ZŠ Liberec, Husova 142/44	stará zástavba	nová	nutná kontrola, dílčí opravy	dostatečné, bylo by dobré rekonstruovat	výměna povrchu školního hřiště, oprava tělocvičny, oprava střechy, opravy fasády a říms, oprava elektroinstalace, výměna osvětlení	
ZŠ Liberec, Ještědská 354/88	panel částečně zatepleno	částečně	nutné opravy	částečně opravené, na první stupni hygienicky nevyhovující	výměna osvětlení, výměna oken, výměna podlahových krytin, oprava bazénu a odvětrání, výměny rozvodů vody a topení, zateplení školy, které má vady a nedostačuje, stavba tělocvičny, oprava oplocení	
ZŠ Liberec, Kaplického 384	panel nezatepleno	nová	nutné opravy/ nezatepleno	po rekonstrukci 2014	zateplení včetně nové střešní krytiny, výměna podlahových krytin a osvětlení, opravy topení	
ZŠ Liberec, Křižanská 80	Křižanská	stará zatepleno	nová	nutné opravy, nezatepleno	dostatečné, bylo by dobré rekonstruovat	opravy topení, výměna osvětlení, podlahových krytin, opravy odpadů a drenáže budovy
	Žákovská	stará nezatepleno	stará	nutné opravy, nezatepleno	vyhovuje, i když zralé na rekon-	opravy topení, výměna osvětlení, podlahových krytin, opravy odpadů a drenáže budovy, sanační omítky



					strukci	
	Heřmánkova	stará nezatepleno	stará	nutné opravy, nezatepleno	vyhovuje, i když zralé na rekonstrukci	opravy topení, výměna osvětlení, podlahových krytin, opravy odpadů a drenáže budovy, sanační omítky
ZŠ Liberec, Lesní 575/12		stará zatepleno	nová	nutné opravy, nezatepleno	vyhovuje	oprava střechy, řešení vlhkosti v podkroví, řešení radonu, výměna osvětlení a úprava vzduchotechniky v tělocvičně
ZŠ Liberec, Na Výběžku 118		stará s přístavbou nezateplena	nová	nutné opravy, nezatepleno	vyhovuje	rekonstrukce kanalizace, nátěr oken a dřevěných prvků fasády, oprava vstupního prostoru zámkové dlažby, výměna kotlů a úpravy vody, opravy podlahových krytin, výměna osvětlení
ZŠ Liberec, Oblačná 101/15		stará s přístavbou nezateplena	částečně	nutné opravy, nezatepleno	vyhovuje	opravy topení, výměna osvětlení, podlahových krytin, opravy odpadů a drenáže budovy, sanační omítky, výměna elektrorozvodů, výměna oken
ZŠ Liberec, Sokolovská 328		panel nezatepleno	nová	nutné opravy/ nezatepleno	dostatečné, bylo by dobré rekonstruovat	opravy elektrorozvodů, střechy, rozvodů vody, výměna podlahových krytin a osvětlení, zateplení budovy, rekonstrukce střechy a vzduchotechniky bazénu
ZŠ Liberec, nám. Míru 212/2		stará s přístavbou/ nezateplena	částečně	nutné opravy, nezatepleno	nevyhovují, nutná rekonstrukce	opravy elektrorozvodů, střechy, rozvodů vody, výměna podlahových krytin a osvětlení, zateplení budovy, rekonstrukce rozvodů topení a nákup plynových kotlů, oprava hřiště
ZŠ Liberec, Švermova 403/40		panel nezatepleno	částečně	nutné opravy, nezatepleno	částečně opraveno	opravy elektrorozvodů, střechy, rozvodů vody, výměna podlahových krytin a osvětlení, zateplení budovy, rekonstrukce rozvodů topení, opravy vnitřních omítek, zabezpečení budovy, opravy oplechování, oprava plotu
ZŠ Liberec, U Soudu 369/8		stará s přístavbou nezateplena	částečně	nutné opravy, nezatepleno	dostatečné, bylo by dobré rekonstruovat	opravy elektrorozvodů, střechy, rozvodů vody, výměna podlahových krytin a osvětlení, rekonstrukce rozvodů topení, opravy omítek, sanace, oprava plotu
ZŠ Liberec, U Školy 222/6		stará s přístavbou/ nezateplena	částečně	nutné opravy, nezatepleno	vyhovuje	opravy elektrorozvodů, střechy, rozvodů vody, výměna podlahových krytin a osvětlení, rekonstrukce rozvodů topení, opravy omítek, sanace, oprava příjezdové komunikace
ZŠ Liberec, ul. 5. května 64/49	Budova 1. stupeň	stará nezatepleno	stará	nutné opravy, nezatepleno	nevyhovuje, zralé na rekonstrukci	opravy elektrorozvodů, střechy, rozvodů vody, výměna podlahových krytin a osvětlení, rekonstrukce rozvodů topení, opravy omítek, sanace, oprava izolací, uzavřené II. patro budovy – havarijní stav
	Budova 2. stupeň	stará nezatepleno	částečně	nutné opravy, nezatepleno	vyhovuje, i když zralé na rekonstrukci	opravy elektrorozvodů, střechy, rozvodů vody, výměna podlahových krytin a osvětlení, rekonstrukce rozvodů topení, opravy omítek, sanace

ZŠ Liberec, Vrchlického 262/17	stará zatepleno	nová	nutné opravy, nezatepleno	dostatečné, nutná rekonstrukce v 1.NP	opravy elektrorozvodů, střechy, rozvodů vody, výměna podlahových krytin a osvětlení, rekonstrukce rozvodů topení, opravy omítek
ZŠ praktická a ZŠ speciální, Liberec, Orlí 140/7	stará nezatepleno	stará	nutné opravy, nezatepleno	vyhovuje, i když zralé na rekonstrukci	opravy topení, výměna osvětlení, podlahových krytin, opravy odpadů a drenáže budovy, sanační omítky, výměna elektrorozvodů, výměna oken, oprava tělocvičny
ZŠ praktická, Liberec, Gollova 394/4	stará nezatepleno	nová	nutné opravy, nezatepleno	nevyhovuje KHS, zralé na rekonstrukci	opravy topení, výměna osvětlení, podlahových krytin, opravy odpadů a drenáže budovy, sanační omítky, výměna elektrorozvodů, výměna oken
ZUŠ, Liberec, Frýdlantská 1359/19	cihlová/ nezatepleno	původní	dobrý stav/ nezateplená	dostatečné, bylo by dobré rekonstruovat	oprava elektrorozvodů, výtahu, výměna osvětlení, podlahových krytin, oprava otopného systému s regulací, oprava přístupových cest

**Tabulka 9 Materiální vybavení základních škol zřizovaných statutárním městem Liberec**

\*) Vybavení kmenových i odborných učeben je průběžně obnovováno s ohledem na finanční možnosti

ZŠ	Venkovní prostory, zahrada, hřiště	Kmenové učebny *)	Odborné učebny vybavení *)	Kuchyň - jídelna stav a stáří vybavení	
ZŠ a ZUŠ Liberec, Jabloňová 564/43	zahrada částečně vybavená herními prvky stáří cca 10-15 let, přístupové cesty v dobrém stavu	židle a lavice (5 až 15 let), nábytek 35 let	5 až 15	průměrné stáří cca 26 let, zralé na výměnu většiny spotřebičů z důvodu výrazně vysoké spotřeby, slabé odvětrání	
ZŠ Liberec, Aloisina výšina 642	zahrada částečně vybavená herními prvky stáří cca 10-15 let, přístupové cesty ve špatném stavu a bez možnosti bezbariérového přístupu	20 let	25 let	průměrné stáří cca 22 let, zralé na výměnu většiny spotřebičů z důvodu výrazně vysoké spotřeby, slabé odvětrání	
ZŠ a MŠ Liberec, Barvířská 38/6	zahrada s velkou asfaltovou plochou bez výsadby, herních prvků, oplocení v havarijním stavu	5 až 10 let	5 až 10 let	ekonomický pronájem externímu provozovateli (Gastron)	
ZŠ Liberec, Broumovská 847/7	atrium a školní hřiště v původním stavu, nyní se řeší zeleň, v přední části s herními prvky stáří cca 8 let	cca 7 let	cca 7 let	výdejna	
ZŠ Liberec, Česká 354	atrium a školní hřiště v nevyhovujícím stavu, nyní se řeší herní prvky, které jsou již značně porušené povětrnostními vlivy, přístupové plochy jsou v nevyhovujícím stavu	průběžná obnova	průběžná obnova	průměrné stáří cca 20 let, zralé na výměnu většiny spotřebičů z důvodu výrazně vysoké spotřeby, některé spotřebiče potřebují generální opravu	
ZŠ Liberec, Dobiášova 851/5	obrovský areál je na hraně udržitelnosti pro provoz, dochází k degradaci povrchů především tenisových kurtů, ale i oplocení, sportovního náčiní, školní pozemky jsou nevyužívané	zachovalé	zachovalé	ekonomický pronájem externímu provozovateli (Personnel Welfare)	
ZŠ Liberec, Husova 142/44	školní hřiště potřebuje generální údržbu, herní prvky cca 8 let, oplocení potřebuje opravu, není vyřešen vjezd do dvora	nábytek 15 let	F, Př – 5 let Ch – 14 let	ekonomický pronájem externímu provozovateli (fa Chmurčiaková)	
ZŠ Liberec, Ještědská 354/88	sportovní hřiště je zralé na rekonstrukci, přístupové komunikace vyžadují opravy, herní prvky cca 5 let	od roku 2003 postupná obnova	IT (2005 až 2011) PŘ, Z (židle 2015, lavice 2005)	ekonomický pronájem externímu provozovateli (Gastron)	
ZŠ Liberec, Kaplického 384	2014 zrekonstruována plocha školního pozemku, nutno dokoupit herní prvky, vytvořit alespoň základní sportovní areál s vybavením	nábytek 20 let, postupná oprava a modernizace	IT (staré stoly)	průměrné stáří cca 25 let, zralé na výměnu většiny spotřebičů z důvodu výrazně vysoké spotřeby, některé spotřebiče potřebují generální opravu, slabé odvětrání	
ZŠ Liberec, Křížanská 80	Křížanská	školní pozemky po částečné obnově s herními prvky stáří 5-8 let	5 až 10 let,	4 až 5	výdejna
	Žákovská	školní pozemky v částečné obnově, nyní bez herních prvků, na pozemku se realizuje dotační hřiště	10 až 15	4 až 5	výdejna
	Heřmáňková	školní pozemky v částečné obnově, nyní bez herních prvků, chybí oplocení	15 a více let	10 až 15	výdejna

ZŠ Liberec, Lesní 575/12	vše po celkové rekonstrukce 2010, top stav			průměrné stáří cca 16 let, zralé na výměnu většiny spotřebičů z důvodu výrazně vysoké spotřeby, snad nejmladší kuchyň
ZŠ Liberec, Na Výběžku 118	hřiště a pozemek projde v 2015 rekonstrukcí	od roku 1998, 1 učebna nový nábytek z roku 2015	ICT (nové židle z roku 2015)	průměrné stáří cca 17 let, zralé na výměnu většiny spotřebičů z důvodu výrazně vysoké spotřeby
ZŠ Liberec, Oblačná 101/15	škola nemá pozemek, jen na střeše kuchyně ve stavební proluce sítí kryté hřišťátko cca 2005	5 až 10 let	5 až 10 let	výdejna
ZŠ Liberec, Sokolovská 328	zelené plochy jsou v nevyhovujícím stavu, chybějí herní prvky, přístupové plochy nejsou v dobrém stavu, cca 2000, nejsou parkovací plochy	7 učeben 15 let, 8 učeben nové	6 učeben 15 let, 2 učebny nové	průměrné stáří cca 24 let, zralé na výměnu většiny spotřebičů z důvodu výrazně vysoké spotřeby, nefunkční odvětrání
ZŠ Liberec, nám. Míru 212/2	atrium a školní hřiště v nevyhovujícím stavu, nyní se řeší herní prvky, které jsou již značně porušené povětrnostními vlivy, přístupové plochy jsou v nevyhovujícím stavu, oplocení je nutné opravit	vice jak 20 let, 2 učebny do 15 let	více jak 20 let, IT (2014)	průměrné stáří cca 26 let, zralé na výměnu většiny spotřebičů z důvodu výrazně vysoké spotřeby, nefunkční odvětrání
ZŠ Liberec, Švermova 403/40	školní hřiště rekonstrukce 2014, oplocení nevyhovující, zeleň 1990, herní prvky pouze na veřejnosti přístupném hřišti	1 až 10 let	4 až 6 let	průměrné stáří cca 28 let, zralé na výměnu většiny spotřebičů z důvodu výrazně vysoké spotřeby, slabé odvětrání
ZŠ Liberec, U Soudu 369/8	hřiště mělo být rekonstruováno 2014, starý asfaltový povrch, nejsou herní prvky, nejsou parkovací plochy	stáří vybavení 2 až 15 let	stáří vybavení 5 až 20 let	průměrné stáří cca 17 let, zralé na výměnu většiny spotřebičů z důvodu výrazně vysoké spotřeby
ZŠ Liberec, U Školy 222/6	přístupové cesty v nevyhovujícím stavu, pozemek s herními prvky stáří cca 10 let			letos se rekonstruuje
ZŠ Liberec, ul. 5. května 64/49		10 a více (lavice a židle i novější)	CH, F - staré	výdejna
ZŠ Liberec, Vrchlického 262/17	přístupová komunikace by zasloužila obnovu, školní hřiště prochází rekonstrukcí, proveden prořez zeleně před školou	7 až 20 let	IT – 4 roky	průměrné stáří cca 21 let, zralé na výměnu většiny spotřebičů z důvodu výrazně vysoké spotřeby, nedostatečné odvětrání
ZŠ praktická a ZŠ speciální, Liberec, Orlí 140/7	škola nemá pozemek, pouze tělocvičnu z cca 1930	zachovalé	zachovalé	výdejna
ZŠ praktická, Liberec, Gollova 394/4	pozemek školy je udržovaný a využíván, oplocení v pořádku	zachovalé	zachovalé	výdejna
ZUŠ, Liberec, Frýdlantská 1359/19	přístupové cesty vyžadují opravy, dochází k rozestupování schodiště	_____	zachovalé	_____

Pozn.: více informací o stavu kuchyní bude v samostatném dokumentu, který zpracovává odbor majetkové správy.

Špatný stav infrastruktury některých objektů základních škol ale vede ještě k jednomu jevu, který lze označit jako určitou náchylnost k sociální segregaci. Ta do jisté míry uměle vytváří skupinu tzv. elitních škol a z druhé strany skupinu těch druhořadých. Přestože tato tendence rozlišovat školy je v Liberci vnímána spíše jako anachronismus a nemůže reálně vypovídat o kvalitě pedagogického procesu ani pedagogického sboru, je mnohdy posilována právě vnějším stavem infrastruktury, kvalitou vybavení, zázemím škol apod. Sociální segregace se pak projevuje ve velkém zájmu zákonných zástupců (mnohdy sociálně lépe situovaných) umístit své děti právě do tzv. elitních škol, a to nehledě na vymezené spádové obvody. Dochází tak nejen k nepřirozenému shlukování příslušníků vyšších sociálních skupin na vybraných školách (typicky doprovázené tzv. spádovou turistikou při zápisech do 1. tříd), ale také k narušení určité soudržnosti prostředí a férového přístupu ke vzdělávání ostatních žáků.

#### **5.4 Nedostatečná podpora výuky přírodovědných a technických oborů (budování tzv. klíčových kompetencí)**

Kromě obecně nepříznivého stavu školské infrastruktury se liberecké základní školy potýkají i s dalším investičním problémem, jímž je zastaralost či neexistence výukových kapacit odborných přírodovědných a technických předmětů. Řada škol sice z minulosti disponuje odbornými učebnami pro výuku chemie, fyziky či přírodopisu, jejich stav je ale neutěšený jak po technické stránce, tak v otázce samotného vybavení (exponáty, prvky a vybavení pro ukázkou praktických pokusů, modely aj.) a nestačí ani kapacitně pokrývat potřeby výuky. Mnohdy se navíc školy musely přizpůsobit demografickému vývoji (nárůst dětí povinných školní docházkou) a dočasně odborné učebny změnit na kmenové třídy. Po roce 1990 navíc došlo k útlumu nejrůznějších odborných učeben na výuku pracovních činností (cvičné kuchyňky, šicí dílny, dílny na technické činnosti aj.) či zázemí pro kdysi povinné zahradní práce (pěstitelské práce, pozemky), když se školy začaly soustředit především na budování infrastruktury pro moderní výuku jazyků a ICT. I tady ale zůstaly plány a vize jen na půl cesty – většina škol sice disponuje relativně kvalitními počítačovými učebnami, chybí jim ale patřičná kapacita, jež by adekvátně pokryla potřeby žáků, a mnohdy i připojení k vysokorychlostnímu internetu, jímž disponuje optická metropolitní síť. Liberecké školy tak – obecně řečeno – výrazně zaostávají v budování tzv. přenositelných gramotností a způsobilostí, souvisejících s technickým vzděláváním, které je silně poptáváno především středními školami technického zaměření a nepřímo z pozic regionálních zaměstnavatelů (automobilový průmysl, nanotechnologie, výzkum a vývoj atd.) na aktuálně se měnícím trhu práce. Jinak řečeno: základní školy nedokáží v současné době mj. kvůli svému nedostatečnému vybavení uspokojivě podnítit své žáky k dalšímu studiu na středních školách technického charakteru, ani jim k tomuto studiu vštípit základní potřebné kompetence.

## 5.5 Vzdělávání dětí a žáků se speciálními vzdělávacími potřebami a rizika jejich exkluze v předškolním i základním vzdělávání

Vzdělávání dětí a žáků se speciálními vzdělávacími potřebami postupuje všemi úrovněmi vzdělávacího systému. Je realizováno ve školách zřízených pro žáky se zdravotním postižením nebo formou individuální či skupinové integrace v běžných školách. Forma vzdělávání je zvolena na základě individuálního posouzení pracovníky školských poradenských zařízení.

Postupně dochází k integraci dětí a žáků se speciálními potřebami do hlavního vzdělávacího proudu. Během integrace samotné je žákům, rodičům i ostatním pedagogům poskytována odborná péče pedagogicko-psychologických poraden, speciálně pedagogických center, výchovných poradců, školních speciálních pedagogů, případně školních psychologů.

### 5.5.1 Vzdělávání dětí se SVP v mateřských školách zřizovaných SML

Tabulka 10 Speciální vzdělávání v mateřských školách na území města Liberce

Přehled speciálních tříd v MŠ zřizovaných SML	2012/2013	2013/2014	2014/2015
Mateřská škola "Korálek", Liberec, Aloisina výšina 645/55	1	1	1
Mateřská škola "Motýlek", Liberec, Broumovská 840/7	2	2	2
Mateřská škola "Pramínek", Liberec, Březinova 389/8,	1	1	1
Mateřská škola "Klubíčko", Liberec, Jugoslávská 128/1	1	1	1
Mateřská škola "Malínek", Liberec, Kaplického 386	1	1	1
Mateřská škola, Liberec, Klášterní 466/4,	5	5	5
Mateřská škola, Liberec, Matoušova 468/12	2	2	2
Mateřská škola "Klíček", Liberec, Žitná 832/19	1	1	1
<b>Celkem</b>	<b>14</b>	<b>14</b>	<b>14</b>

Počty speciálních tříd na MŠ a počty individuálně integrovaných v běžných třídách MŠ			
Školní rok	Počty dětí ve speciálních třídách	Počty speciálních tříd	Počty individuálně integrovaných dětí
2012/13	172	14	74
2013/14	172	14	68
2014/15	171	14	45

Kolektivní integrace ve speciálních třídách a individuální integrace v běžných třídách je prováděna výhradně na doporučení školských poradenských zařízení a center. Mateřské školy mají zpracovány vzdělávací plány, které zabezpečují těmto dětem individuální péči.

Speciální třídy při mateřských školách poskytují péči dětem nejen s vadami řeči, ale i DMO, ADHD, autismem a zrakovými vadami.

**Tabulka 11 Charakteristika dětí se SVP v libereckých mateřských školách**

<b>Děti ve speciálních třídách MŠ</b>	<b>2012/13</b>	<b>2013/14</b>	<b>2014/15</b>
Vady řeči	78	100	75
Tělesné postižení	12	7	5
Více vad	34	16	25
Vývojové poruchy	22	17	29
Autismus	4	5	12
Zrakové postižení	16	21	24
Mentální postižení	4	2	0
Sluchové postižení	2	4	1

<b>Individuální integrace v běžných třídách MŠ</b>	<b>2012/13</b>	<b>2013/14</b>	<b>2014/15</b>
Vady řeči	46	46	27
Tělesné postižení	0	0	1
Více vad	4	1	0
Vývojové poruchy	16	11	8
Autismus	1	0	0
Zrakové postižení	6	8	9
Mentální postižení	1	2	0
Sluchové postižení	0	0	0

### 5.5.2 Vzdělávání žáků se SVP v základních školách zřizovaných SML

**Tabulka 12 Speciální vzdělávání v základních školách na území města Liberce**

<b>Přehled speciálních tříd v ZŠ – Liberec</b>		<b>2012/2013</b>	<b>2013/2014</b>	<b>2014/2015</b>			
Základní škola, Liberec, U Soudu 369/8, p. o.		8	8	8			
<b>Počet žáků na speciálních základních školách</b>		<b>2012/2013</b>		<b>2013/2014</b>		<b>2014/2015</b>	
		Počet tříd	Počet žáků	Počet tříd	Počet žáků	Počet tříd	Počet žáků
Základní škola praktická a Základní škola speciální, Liberec, Orlí 140/7,	praktická	8	43+88	7	43+91	7	42+90
	speciální	4	27	5	29	5	26
	přípravná třída						
	přípravný stupeň ZŠ *)	1	6	1	6	1	6
ZŠ praktická, Liberec, Gollova 394/4	praktická	7	77	8	74	6	72
	speciální						
	přípravná třída						
	přípravný stupeň ZŠ						

\*) U základní školy speciální může být v souladu se školským zákonem zřízena třída přípravného stupně určená žákům se středně těžkým a těžkým mentálním postižením, se souběžným postižením více vadami nebo s autismem. Toto vzdělávání respektuje vývojové zvláštnosti dětí a připravuje je k plnění povinné školní docházky.

**Tabulka 13 Charakteristika dětí se SVP v libereckých základních školách**

<b>Žáci ve speciálních ZŠ</b>	<b>2012/13</b>	<b>2013/14</b>	<b>2014/15</b>
Mentální postižení	175	176	170
Sluchové postižení – těžké		1	
Zrakové postižení			
Vady řeči - těžké	1		1
Tělesné postižení			
S více vadami			1
Vývojové poruchy učení			
Vývojové poruchy chování			
Autisté	5	8	8

<b>Žáci ve speciálních třídách ZŠ</b>	<b>2012/13</b>	<b>2013/14</b>	<b>2014/15</b>
Mentální postižení			
Sluchové postižení			
Zrakové postižení			
Vady řeči – těžké	1	1	1
Tělesné postižení			
Vývojové poruchy učení	100	105	106
Vývojové poruchy chování			
Autisté			

**Počty žáků ve speciálních třídách ZŠ a počty individuálně integrovaných v běžných třídách ZŠ**

<b>Školní rok</b>	<b>Počty dětí ve speciálních třídách</b>	<b>Počty speciálních tříd</b>	<b>Počty individuálně integrovaných dětí</b>
2012/13	101	8	271
2013/14	106	8	229
2014/15	107	8	297

<b>Žáci ve speciálních třídách ZŠ</b>	<b>2012/13</b>	<b>2013/14</b>	<b>2014/15</b>
Mentální postižení			
Sluchové postižení			
Zrakové postižení			
Vady řeči - těžké	1	1	1
Tělesné postižení			
Vývojové poruchy učení	100	105	106
Vývojové poruchy chování			
Autisté			



<b>Individuálně integrovaní v běžných třídách ZŠ</b>	<b>2012/13</b>	<b>2013/14</b>	<b>2014/15</b>
Mentální postižení	4	4	3
Sluchové postižení	4	3	3
Zrakové postižení	5	4	7
Vady řeči	8	8	17
Tělesné postižení	9	9	7
S více vadami	2	4	3
Vývojové poruchy učení	225	179	223
Vývojové poruchy chování	8	9	24
Autisté	6	9	10

Kromě uváděných počtů žáků ve speciálních třídách ZŠ a žáků individuálně integrovaných na ZŠ docházejí do libereckých škol žáci, u kterých hovoříme tzv. o rysech postižení. Dle posudků poradenského zařízení tito žáci vykazují jisté rysy postižení či znevýhodnění, ale nemají nárok na tzv. integraci a tudíž nejsou ve statistikách vykazovány. Dle údajů od ZŠ se ve školním roce 2014/15 jedná o 416 žáků (v nejčastější míře jsou uváděny specifické poruchy učení a chování, dále pak logopedické problémy, různé lehké formy ADHD, epilepsie, vady řeči, lehká forma dětské mozkové obrny, Aspergerův syndrom, syndrom 3Q29).

### **5.5.3 Poradenské služby**

Poradenské služby v Libereckém kraji zahrnují pedagogicko-psychologické poradny a speciálně pedagogická centra. Součástí poradenského systému jsou také výchovní poradci, školní metodici prevence, speciální pedagogové a školní psychologové ve školách.

**Pedagogicko-psychologické poradny** (dále jen PPP) se v rámci platné legislativy zaměřují především na komplexní psychologickou, speciálně-pedagogickou a sociální diagnostiku. Činnost PPP je cílena na posuzování, zda jsou děti přiměřeně tělesně a duševně vyspělé k zahájení povinné školní docházky, dále na diagnostiku poruch učení a chování, problémy ve vývoji osobnosti, profesní orientaci.

V Liberci působí PPP na adrese Truhlářská 3, Liberec 2, jde o příspěvkovou organizaci zřizovanou Libereckým krajem. Její služby jsou určeny pro děti, žáky, studenty, rodiče a pedagogy celého okresu Liberec.

**Speciálně pedagogické centrum** (dále jen SPC) je zaměřeno na děti, žáky a studenty se zdravotním postižením nebo se zdravotním znevýhodněním. Poskytuje psychologické, sociální a speciálně pedagogické služby, které se uskutečňují přímo v SPC, nebo individuálně v místě bydliště či ve školním prostředí. SPC se podílí na integraci dětí, žáků a studentů se speciálními vzdělávacími potřebami do běžného vzdělávacího proudu. Jednotlivá zařízení se úzce specializují na konkrétní zdravotní postižení (sluchové, zrakové, tělesné nebo mentální postižení, vady řeči, poruchy autistického spektra nebo souběžné postižení více vadami).

Na území Liberce působí SPC jako součást základních škol, které zřizuje Liberecký kraj:

- SPC při Základní škole a Mateřské škole logopedické, Liberec, příspěvková organizace – **pro sluchově postižené a děti s vadami řeči,**
- SPC při Základní škole a Mateřské škole pro tělesně postižené, Liberec, E. Lužická 920/7, příspěvková organizace – **pro tělesně postižené,**
- SPC při Základní škole a Mateřské škole při nemocnici, Liberec, Husova 357/10, příspěvková organizace – **pro zrakově postižené.**

#### 5.5.4 Povinnost ORP v oblasti sociálně-právní ochrany

Statutární město Liberec má v dané souvislosti povinnost vyhledávat děti uvedené v §6 odst. 1, zákona 359/1999 Sb., ve znění pozdějších předpisů (**působit na rodiče**, aby plnili povinnosti vyplývající z rodičovské zodpovědnosti, **projednat s rodiči** odstranění nedostatků ve výchově dítěte, **projednat s dítětem** nedostatky v jeho chování).

Město Liberec dále jako obec s rozšířenou působností musí **sledovat nepříznivé vlivy** působící na děti a zjišťovat příčiny jejich vzniku, **činit opatření k omezování působení** nepříznivých vlivů na děti.

#### Přípravné třídy základní školy

Pro děti ze sociálně znevýhodněného prostředí zřizují obce se souhlasem krajského úřadu přípravné třídy ZŠ<sup>6</sup>. Jsou určeny dětem v posledním roce před zahájením povinné školní docházky. Zařazení do přípravné třídy ZŠ umožní vyrovnat jejich vývoj tak, aby byly připraveny na povinnou školní docházku srovnatelně s běžnou populací. O zařazování žáků do přípravné třídy ZŠ rozhoduje ředitel školy na základě písemného doporučení školského poradenského zařízení.

Tabulka 14 Přípravné třídy v ZŠ zřizovaných městem Liberec

ZŠ	2012/2013	2013/2014	2014/2015
Základní škola, Liberec, Kaplického 384, p. o.	1	1	1

**Dle údajů ze základních škol předpokládáme, že na ZŠ zřizovaných SML je odhadem 300 žáků se sociálním znevýhodněním.**

Podpora sociálně znevýhodněných je řešena ze strany státu nesystémově většinou formou různých dotačních programů, které jsou však časově omezené.

<sup>6</sup> Novela školského zákona pojem sociálně znevýhodněného prostředí v tomto kontextu nicméně opouští a přípravné třídy základní školy určuje obecně pro ty děti v posledním roce před zahájením povinné školní docházky, u nichž je předpoklad, že zařazení do přípravné třídy vyrovná jejich vývoj. Přednostně jde o děti, kterým byl povolen odklad povinné školní docházky.

**Tabulka 15 Čerpání dotací na asistenty pedagoga v roce 2014**

<b>Dotace na Asistenty pedagoga pro žáky se sociálním znevýhodněním v roce 2014 za celé ORP</b>	UZ 33457 Kč (vč. odvodů)	
ZŠ Liberec, Aloisina výšina 642	72 420,00 Kč	
ZŠ Liberec, Kaplického 384	277 857,00 Kč	
ZŠ Liberec, U Soudu 369/8	53 600,00 Kč	
ZŠ Liberec, ul. 5. května 64/49	72 420,00 Kč	
ZŠ Lidická, Hrádek n. N., Školní 325	72 420,00 Kč	
ZŠ a MŠ, Osečná 63	217 260,00 Kč	
<b>CELKEM ORP</b>	<b>765 977,00 Kč</b>	
<b>Třídy s asistenty pedagoga v roce 2014 - ORP III *)</b>	počet tříd	počet žáků
běžné třídy	35	765
- z toho na prvním stupni ZŠ	27	592
speciální třídy	8	52
- z toho na prvním stupni ZŠ	5	31

\*) Počty tříd, kde jsou asistenti pedagoga pro děti se zdravotním znevýhodněním, ale i se sociálním znevýhodněním. Statistiky MŠMT toto nerozlišují, protože v obou případech se jedná o děti se speciálními vzdělávacími potřebami.

Žáci se sociokulturním handicapem jsou mnohdy problematicky začleňováni do mimoškolních a volnočasových aktivit, které základní školy organizují. Příčinami mohou být, vedle samotného nezájmu žáků, také např. poplatky za aktivity, které nejsou součástí přímé výchovně vzdělávací činnosti školy a nejsou hrazeny ze státních prostředků.

Mezi těmito žáky se rovněž objevují případy, kdy opakují z důvodu neprospěchu některý ročník a následně ukončují povinnou školní docházku v nižším, než 9. ročníku.

Tito absolventi se stávají ohroženou skupinou, protože mají komplikovanou další vzdělávací dráhu a následné začlenění na trhu práce.

**Tabulka 16 Žáci, kteří ukončili docházku v nižším než 9. ročníku**

		2012/13	2013/14	2014/15
Běžné třídy	v 7. ročníku	4	3	8
	v 8. ročníku	20	21	21
Speciální třídy	v 7. ročníku	2	0	0
	v 8. ročníku	5	4	4

Zájemci, kterým se nepodařilo získat ucelené základní vzdělání na základní škole, si mohou toto vzdělání doplnit formou kurzů, které jsou legislativně zabezpečeny v zákoně č. 561/2004 Sb. (školský zákon). V rámci města Liberec je organizací těchto kurzů pověřena Základní škola, Liberec, Aloisina výšina. Kurzy jsou určeny pro všechny zájemce bez rozdílu etnika. Ve školním roce 2013/14 nebyl kurz realizován, protože nebyli žádní zájemci o dokončení základního vzdělání.

Nezanedbatelným souběžným problémem především dětí ohrožených sociálním vyloučením je i mnohdy vysoký práh bránící zajištění jejich pravidelného stravování ve školních

jídelnách. Zákonní zástupci totiž často nemají dostatek finančních prostředků nutných k zaplacení obědů, takže tyto děti se nemohou stravovat s ostatními vrstevníky. To nejen ohrožuje jejich biologický vývoj, ale i dále prohlubuje sociální exkluzi a narušuje kohezi prostředí školy. Problematiku ekonomicky slabých rodin v libereckých ZŠ na doporučení MŠMT již na začátku roku 2015 monitoroval krajský úřad (s dosud neznámým výsledkem), samo SML se tuto situaci teprve chystá zmapovat. Určitým, byť nesystémovým řešením je využít možností nejrůznějších nadací (např. Women for women), které soustředí prostředky na pomoc tzv. hladovějícím dětem a vydávají je adresně konkrétním potřebným žákům.

### **5.5.5 Vzdělávání mimořádně nadaných žáků**

Výchova a vzdělávání mimořádně nadaných žáků je zakotvena v příslušných ustanoveních zákona č. 561/2004 Sb. a vyhlášky č. 73/2005 Sb. Mimořádně nadaní žáci mají své specifické vzdělávací potřeby a rozvoj jejich nadání má podstatný význam také pro celou společnost.

Nejčastěji je nadání definováno jako soubor schopností, které umožňují jedinci dosahovat výkonů nad rámec běžného průměru populace. Množství žáků s mimořádným nadáním se odhaduje na 3 až 10 %. Mimořádně nadaný žák může disponovat jedním, ale i několika druhy nadání.

Tito žáci potřebují specifickou péči a pomoc ze strany školy i rodiny, především pak při stimulaci a vytváření vhodných podmínek.

Identifikace mimořádného nadání je dlouhodobým procesem. Uplatňují se při něm metody pedagogické, psychologické, pedagogicko-psychologické i laické. Jde především o pozorování žáků ve školní práci, rozbor výsledků práce a portfolio žáka, hodnocení testů a úloh, rozhovory se žákem a jeho rodiči. Pomoc při identifikaci a následné péči o mimořádně nadaného žáka mohou učitelům se souhlasem rodičů nebo zákonných zástupců žáka poskytnout poradenská zařízení (poradenská centra pro vzdělávání mimořádně nadaných, která vznikají ve všech krajích ČR nebo pedagogicko-psychologické poradny).

V souvislosti s tímto tématem vyvstávají otázky, zda základní školy disponují učiteli, kteří s nadanými žáky dokáží pracovat. Takový pedagog by měl být především osobností s vnitřní integritou, která je připravena „přehlížet“ různé poznámky, slovíčkaření, umanutosti a někdy nadměrnou aktivitu nadaných žáků, jejich snahu prosadit se za každou cenu, strhávání pozornosti na sebe, jistou míru sebestřednosti, sklouzávání k nerespektování autority apod. Nadané děti mají na druhou stranu zpravidla vysoce vyvinutý smysl pro spravedlnost. Proto je důležitá nestrannost a rozvinuté dovednosti v oblasti hodnocení. Mezi nejdůležitější vlastnosti učitele nadaných žáků patří vysoká míra empatie a adaptability. Tedy schopnost vcítit se do prožívání těchto dětí a přizpůsobovat se neočekávaným situacím, které přináší výuka, a umění pružně reagovat na vzdělávací situace s ohledem na jejich individuální potřeby.

Z uvedeného vyplývá, že kromě pedagogické tvořivosti učitel při vzdělávání nadaných žáků nutně potřebuje vynikající dovednosti pedagogicko-psychologické a často také obecně lidské.

### 5.5.6 Vzdělávání cizinců a multikulturní výchova

Osoby, které nejsou státními občany České republiky a pobývají na území ČR oprávněně, mají přístup k základnímu, střednímu a vyššímu odbornému vzdělávání za stejných podmínek jako státní občané ČR.

**Tabulka 17 Žáci podle státního občanství, s trvalým pobytem v Liberci, navštěvující MŠ (SML)**

	2012/13	2013/14	2014/15
Moldavsko	4	2	2
Tunisko	2	2	
Polsko	1	3	
Rusko	3	3	5
Slovensko	5	7	11
Vietnam	3	6	4
Ukrajina	18	21	20
Čína			3
Mongolsko	1		
Japonsko			1
<b>Celkem</b>	<b>37</b>	<b>44</b>	<b>46</b>

**Tabulka 18 Žáci podle státního občanství, s trvalým pobytem v Liberci, navštěvující ZŠ (SML)**

<b>Žáci podle státního občanství, s trvalým pobytem</b>	2012/13	2013/14	2014/15
Albánie	3	2	2
Moldavsko	14	17	22
Rumunsko	0	1	4
Bulharsko	2	6	10
Polsko	5	7	8
Rusko	11	11	16
Slovensko	60	63	63
Vietnam	21	25	33
Ukrajina	59	64	76
Itálie	0	1	1
Velká Británie	1	1	1
Mongolsko	4	4	1
Maďarsko	2	1	3
Řecko	1		
Makedonie	1		
USA	1		
Arménie	2	2	1
Lotyšsko			1
Dominikánská republika			1
Litva			1
<b>Celkem</b>	<b>187</b>	<b>205</b>	<b>246</b>

Jak ukazují tabulky 17 a 18, počty dětí – cizinců a žáků – cizinců, které se účastní vzdělávání v mateřských a základních školách zřizovaných statutárním městem Liberec, se zvláště v oblasti základního vzdělávání zvyšují. Podle země původu jsou nejvíce zastoupeny

děti a žáci z Ukrajiny, Slovenska a Vietnamu. Pokud jde o tzv. druhou generaci cizinců, nemají už obvykle tyto děti ani problémy s výukou a komunikací v českém jazyce.

Pro žáky, kteří jsou dětmi osob se státní příslušností jiného členského státu Evropské unie, plní základní povinnou školní docházku v ČR a mají problémy s výukou a komunikací v českém jazyce, zajišťuje krajský úřad ve spolupráci se základními školami bezplatnou jazykovou přípravu k začlenění do základního vzdělávání. Výuka českého jazyka je přizpůsobena potřebám těchto žáků, probíhá ve třídách pro jazykovou přípravu a je vedena speciálně připravenými vyučujícími.

V Liberci tuto jazykovou přípravu zajišťuje Základní škola s rozšířenou výukou jazyků Liberec, Husova 142/44, příspěvková organizace.

Na podporu vzdělávání žáků – cizinců školy využívají prostředky z rozvojových programů vyhlášených MŠMT. Zajištění bezplatné přípravy k začleňování do základního vzdělávání dětí osob se státní příslušností jiného členského státu Evropské unie a bezplatná výuka českého jazyka přizpůsobena potřebám žáků – cizinců z třetích zemí.

## 6 Prioritní cíle na úrovni města Liberec

Na základě analýzy strategických dokumentů, zpracovaných studií i vymezení hlavních problémů, s nimiž se v oblasti vzdělávání aktuálně potýká statutární město Liberec, lze stanovit následující prioritní cíle rozvoje vzdělávání do roku 2020:

1. **kontinuální navyšování kapacit ZŠ** (*stavební úpravy budov i vnitřní dispozice, dostavby, aktualizace demografických dat i možností školských budov, novely spádové vyhlášky aj.*),
2. **zlepšování kvality školské infrastruktury ve vztahu ke klíčovým oborům a kompetencím žáků** (*zajištění vhodných prostor a modernizace odborných učeben Ch, F, PŘ, ICT, jazykové učebny, dílny na technické činnosti, pozemky pro pěstitelské práce, jejich vybavení, vysokorychlostní internet a konektivita, aktivní spolupráce se středními školami technického zaměření a jejich infrastrukturou aj.*),
3. **zlepšování podmínek pro inkluzivní vzdělávání, předcházení sociálnímu vyloučení, boj se záškoláctvím** (*bezbariérovost, školní poradenská pracoviště, zájmové aktivity a programy pro děti se sociálním handicapem aj.*),
4. **spolupráce při rozvoji vzdělávání pedagogických pracovníků a zvyšování jejich schopností a dovedností** (*vzdělávací programy, strategické řízení, praxe studentů aj.*),
5. **zlepšování kvality infrastruktury sítě zařízení předškolního vzdělávání** (*stavební úpravy budov, prostranství i hřišť, vybavení herními prvky, vysokorychlostní internet a konektivita aj.*).

## 7 Projektové náměty a možné nástroje k dosažení dílčích cílů – investiční projekty

### 7.1 Nutné navýšení kapacit v krátkodobém horizontu (řazeno dle důležitosti a priorit)

#### 1. Základní škola Liberec, Dobiášova 851/5, příspěvková organizace

*Změny vnitřní dispozice rekonstrukcí dvou nevyužívaných místností pro navýšení kapacity o maximálně 60 žáků.*



#### 2. Základní škola, Liberec, Švermova 403/40, příspěvková organizace

*Změny vnitřní dispozice ve druhém a prvním nadzemním podlaží administrativní části, navýšení kapacity maximálně o 30 žáků.*



#### 3. Základní škola, Liberec, Broumovská 847/7, příspěvková organizace

*Rekonstrukce pro úpravu vnitřní dispozice včetně zateplení části fasády, maximální navýšení kapacity o 77 žáků.*





#### 4. Základní škola, Liberec, Česká 354, příspěvková organizace

*Rekonstrukce nevyužitých prostor pro navýšení kapacity maximálně o 28 žáků.*



#### 5. Základní škola, Liberec, Aloisina výšina 642, příspěvková organizace

*Navýšení kapacity vestavbou jedné učebny maximálně o 30 žáků.*



V souvislosti s měnícím se demografickým vývojem na území města i v jeho jednotlivých lokalitách bude nutné v nejbližší době častěji novelizovat tzv. spádovou vyhlášku (OZV, kterou se vymezují školské obvody spádových základních škol v Liberci). Ta vymezuje spádové obvody jednotlivých základních škol, zřizovaných městem Liberec tak, aby garantovala každému dítěti s trvalým pobytem v obvodu jeho základní školu. Častější změny vyhlášky a posuny hranic spádových obvodů s sebou ale přinesou i negativní faktory např. v podobě nepřírodných spádů aj.

### 7.2 Modernizace a obnova infrastruktury ZŠ s využitím prostředků EU (řazeno dle důležitosti a priorit)

Zajištění dostupnosti kvalitního vzdělávání pro zvyšování klíčových dovedností a přenositelných gramotností (cizí jazyky, finanční a ekonomické gramotnosti, sociální dovednosti, přírodní vědy, digitální technologie – multimediální učebny, pracovní pro rozvoj manuálních dovedností aj.). Žádoucí je v tomto směru i aktivní budoucí spolupráce základních škol se středními školami technického zaměření, které mají už

nyňí k dispozici kvalitní infrastrukturu a vybavení k polytechnickému vzdělávání. Konkrétní projekty, exkurze, besedy apod. zvýší prostupnost žáků ZŠ na SŠ.

**1. Základní škola, Liberec, ul. 5. května 64/49, příspěvková organizace**

*Stavební úpravy a změny vnitřní dispozice školy tak, abychom navýšili počet odborných učeben pro zajištění kvalitního vzdělávání klíčových dovedností (cizí jazyky, přírodní vědy, digitální technologie, multimediální učebny, pracovny pro rozvoj manuálních dovedností aj.) a také vytvořili podmínky pro sociální inkluzi a začlenění dětí se speciálními vzdělávacími potřebami. Využití odborných učeben a vybavení i pro podporu zájmového vzdělávání – prevence nevhodného chování, předčasných odchodů ze vzdělávání, podpora a rozvoj manuální zručnosti a vztahu k technice.*



**2. Základní škola, Liberec, nám. Míru 212/2, příspěvková organizace**

*Stavební úpravy a změny vnitřní dispozice školy pro zvýšení počtu odborných učeben pro zajištění kvalitního vzdělávání klíčových dovedností (cizí jazyky, přírodní vědy, digitální technologie, multimediální učebny, pracovny pro rozvoj manuálních dovedností aj.).*



**3. Odloučené pracoviště Heřmánkova ul., které patří pod Základní školu, Liberec, Křižanská 80, příspěvková organizace**

*Podpora infrastruktury pro zájmové a neformální vzdělávání, sociální inkluzi. Úpravy vnitřních i venkovních prostor pro podporu interaktivní výuky.*

*Potenciál vytvořit kulturní, sociální a vzdělávací zázemí v okrajové části Liberec – Machnín, které bude umožňovat interaktivní výuku, volnočasové vzdělávání, podmínky pro rozvoj pobočky Krajské vědecké knihovny a bude místem setkávání občanů městské části, spolků aj. (škola jako centrum komunity).*



**4. Základní škola, Liberec, Kaplického 384, příspěvková organizace**

*Nástavba školy, stavební úpravy a změny vnitřní dispozice školy pro zvýšení počtu odborných učeben pro zajištění kvalitního vzdělávání klíčových dovedností (cizí jazyky, přírodní vědy, digitální technologie, multimediální učebny, pracovny pro rozvoj manuálních dovedností aj.).*



**5. Základní škola, Liberec, Ještědská 354/88, příspěvková organizace**

*Stavební úpravy, změny vnitřní dispozice školy pro zvýšení počtu odborných učeben pro zajištění kvalitního vzdělávání klíčových dovedností (cizí jazyky, přírodní vědy, digitální technologie, multimediální učebny, pracovny pro rozvoj manuálních dovedností aj.).*



6. **Základní škola, Liberec, Broumovská 847/7, příspěvková organizace**  
*Změny vnitřní dispozice v prvním NP pro vybudování dalších prostor pro zajištění kvalitního vzdělávání klíčových dovedností - cizí jazyky, přírodní vědy, digitální technologie, multimediální učebny.*
7. **Základní škola, Liberec, Švermova 403/40, příspěvková organizace**  
*Přestavba bazénové haly – pobočka KVK, setkávací centrum.*
8. **Základní škola, Liberec, Oblačná 101/15, příspěvková organizace**  
*Vestavba proluky a další stavební úpravy pro podporu kvalitní výuky přírodovědných předmětů - odborné učebny, pro zajištění klíčových dovedností (cizí jazyky, přírodní vědy, digitální technologie, multimediální učebny, pracovní pro rozvoj manuálních dovedností aj.).*



9. **Základní škola s rozšířenou výukou jazyků, Liberec, Husova 142/44, příspěvková organizace**  
*Vestavba podkroví a další stavební úpravy pro podporu kvalitní výuky přírodovědných předmětů – odborné učebny pro zajištění kvalitního vzdělávání klíčových dovedností (cizí jazyky, přírodní vědy, digitální technologie, multimediální učebny).*



Ze subkapitol 7.1 a 7.2 je patrné, že některé cíle (navyšování kapacit vs. budování infrastruktury ke zvyšování přenositelných gramotností v polytechnice a cizích jazycích) jdou do jisté míry proti sobě. Je to způsobeno momentální potřebou základních škol a jejich zřizovatele navýšit celkové kapacity škol kvůli aktuálnímu demografickému trendu, a to i za cenu dočasného uvolňování stávajících odborných učeben kmenovým třídám.

### **7.3 Úpravy pozemků u vybraných základních škol – interaktivní zahrada pro výuku přírodovědných a jiných odborných předmětů. Podpora environmentálního vzdělávání.**

*Potenciál vytvořit na vytipovaných školách podmínky pro interaktivní vzdělávání a výuku ve venkovních prostorech za přispění přírodních materiálů, pro výuku přírodovědy, fyziky i například výtvarné výchovy a podobně. Týká se základních škol Kaplického, Náměstí míru, Vrchlického, Křižanská, Barvířská, Broumovská, Jabloňová, Aloisina Výšina, Švermova.*

### **7.4 Úpravy pozemků u vybraných mateřských škol pro interaktivní výuku v předškolním vzdělávání a sociální inkluzi. Podpora environmentálního vzdělávání.**

*Potenciál vytvořit na vytipovaných mateřských školách podmínky pro interaktivní vzdělávání za použití nových herních prvků, realizací terénních úprav a případně výstavbou „přírodních učeben“. Vytipovanými MŠ jsou: Motýlek, Stromovka, Rolnička, Nad Přehradou, Kamarád, U Bertika, Matoušova, Pohádka, Hvězdička. U MŠ Motýlek a Matoušova chceme projekt skloubit také s prohlubováním sociální inkluze.*

### **7.5 Zlepšení konektivity základních a mateřských škol v Liberci**

*Potenciál využití IT infrastruktury ve správě Libereckém IS pro napojení základních a mateřských škol na optickou síť. Připojením na optickou páteřní síť zajistíme školám vysokorychlostní připojení k internetu, zajistíme budoucí rozvoj IT aktivit a vzdě-*

*lávání. Primárním cílem bude maximální využití moderních technologií, jejich aktivní zařazení ve vzdělávacím procesu a podpora interaktivní výuky. Druhotným aspektem by měla být výrazná cenová úspora za platby externím firmám dodávající připojení k internetu a související služby. Bude možné soutěžit na internetových aukcích datové služby a získat jednotného poskytovatele.*

## **7.6 Modernizace a obnova infrastruktury MŠ s ohledem na zavádění a zkvalitňování polytechnické výchovy v předškolním vzdělávání, pro podporu inkluzivního vzdělávání – možnosti využití prostředků EU**

### **1. MŠ Beruška - stavební úpravy a změna dispozic objektu pro zajištění kvalitního předškolního vzdělávání a navýšení kapacity**

*Stavební úpravy a změny vnitřní dispozice mateřské školy, zvětšení ploch místností – heren pro děti, úprava komunikační cesty pro zlepšení hygieny provozu a stravování a zajištění vyšší bezpečnosti a energetické úspory.*



### **2. MŠ Pastelka, rekonstrukce a dostavba mateřské školy**

*Rekonstrukce stávajícího objektu pro snížení energetické náročnosti. Dostavba objektu nového pro navýšení kapacity popř. pro zavádění a podporu polytechnické výchovy v předškolním vzdělávání.*



**3. MŠ Malínek, stavební úpravy pro navýšení kapacity pro sociální inkluzi**

*Stavební úpravy a změny vnitřní dispozice mateřské školy s cílem zvýšení počtu heren, rozšíření kapacity, podporu inkluzivního vzdělávání a zavedení polytechnické výchovy v předškolním vzdělávání.*



**4. MŠ Motýlek, stavební úpravy pro navýšení kapacity pro sociální inkluzi**

*Nástavba, stavební úpravy a změny vnitřní dispozice mateřské školy a školní kuchyně pro zvýšení počtu heren, pro rozšíření kapacity a sociální inkluzi.*



**5. MŠ Stromovka, rekonstrukce vnitřní dispozice pro navýšení kapacity**

*Rekonstrukce a stavební úpravy objektu pro podporu a zavedení polytechnické výchovy v předškolním vzdělávání.*



**6. MŠ Jizerka, rekonstrukce vnitřní dispozice pro navýšení kapacity**

*Rekonstrukce stávajícího objektu pro navýšení kapacity - využitím volného bytu.  
Snížení energetické náročnosti objektu.*



**7.7 Příprava a vytvoření zázemí (úprava dispozice, stavební úpravy apod.)  
pro přijímání dětí ve věku 2 až 3 roky do vybraných MŠ (viz kapitola 9)**



## **8 Projektové náměty a možné nástroje k dosažení dílčích cílů – neinvestiční projekty**

1. Zvyšování a prohlubování kompetencí pedagogů ZŠ s ohledem na zlepšení kvality a výsledky vzdělávání v klíčových kompetencích a na práci s dětmi se speciálními vzdělávacími potřebami:
  - oblasti ICT a efektivní využití moderních technologií v ZŠ,
  - specifika a metody práce s dětmi a žáky se speciálními vzdělávacími potřebami.
2. Aktivní využití nových a zmodernizovaných odborných učeben:
  - práce s nadanými žáky,
  - práce se žáky se speciálními vzdělávacími potřebami,
  - mimoškolní a zájmová činnost.
3. Prevence sociálního vyloučení – integrace dětí a žáků se speciálními vzdělávacími potřebami:
  - zájmové aktivity a programy pro děti ohrožené sociálním vyloučením,
  - aktivity a činnosti zaměřené na prevenci výchovných a vzdělávacích problémů.
4. Rozvoj strategického řízení a hodnocení kvality ve vzdělávání – sociologický projekt:
  - vzdělávání pro ředitele (např. výjezdové aktivity se zaměřením na zážitkovou pedagogiku, teambuilding – rozvoj manažerských dovedností, stáže, výměna zkušeností, příklady dobré praxe, koučing, mentoring apod.),
  - studie zaměřená na kvalitu a podporu kvality ZŠ (zapojení ředitelů ZŠ).
5. Spolupráce s TUL – zkvalitnění přípravy budoucích a začínajících pedagogických pracovníků:
  - zkvalitnění praxí studentů učitelství, příprava na budoucí karierní systém učitelů a ředitelů, propojení teorie a praxe aj.
6. Kvalitní podmínky pro inkluzivní vzdělávání:
  - podpora školních poradenských pracovišť na školách, integrace žáků se SVP, prevence sociálního vyloučení a prevence výchovných a vzdělávacích problémů.
7. Zvyšování a prohlubování kompetencí pedagogů MŠ s ohledem na zlepšení kvality předškolního vzdělávání a na práci s dětmi se speciálními vzdělávacími potřebami:
  - oblast IT a efektivní využití moderních technologií v MŠ s ohledem na specifika předškolního vzdělávání,
  - kompetence v oblasti specifík práce s dětmi ve věku 2 až 3 roky,
  - kompetence v problematice zavádění polytechnické výchovy v předškolním vzdělávání.

8. Zvyšování kvality předškolního vzdělávání, integrace dětí se SVP, prevence sociálního vyloučení – usnadnění přechodu dětí do ZŠ:
- animační programy,
  - jazykové vzdělávání,
  - stavebnice a výukové prvky pro rozvoj jemné motoriky,
  - polytechnické vzdělávání,
  - environmentální výchova.

## 9 Systémový dokument na podporu rozvoje vzdělávání v Liberci

Následující kapitola stručně seznamuje s hlavní strukturou materiálu, který řeší především krátkodobé problémy v libereckém školství a je založen na kontinuální (každoroční) aktualizaci dat. Souběžně dokument zaznamenává některé střednědobé vize, které nejsou součástí Draftu (stravování, klima tříd a škol, komunitní život, sladování rodičovských a profesních povinností prostřednictvím MŠ aj.), ale mají rovněž nemalý vliv na rozvoj vzdělávání na území města. Dokument je zpracováván odděleně od Draftu, jeho výstupy budou pravidelně vyhodnocovány a přizpůsobovány měnícím se potřebám. Dokument je zároveň konzultován s kolegiem ředitelů základních škol, které tvoří: Mgr. Jiří Dvořák – ZŠ Lesní, Mgr. Blanka Reindlová – ZŠ Husova, Ing. Alena Routová – ZŠ Oblačná, Mgr. Miloslav Kuželka – ZŠ a MŠ Barvířská, Mgr. Martin Mikuš – ZŠ Broumovská, Ing. Jiří Veselý – ZŠ U Soudu, Mgr. Pavel Zeronik – ZŠ Kaplického.

### 9.1 Oblasti týkající se základního vzdělávání

- 1) **současný demografický stav na základních školách (celková kapacita ve vztahu k aktuálnímu počtu dětí)** – vzhledem k narůstajícímu počtu dětí nastupujících k primárnímu vzdělávání je nezbytné provádět pravidelné aktualizace dat z matričních zdrojů (narození a trvalý pobyt), odhadů cizinecké migrace (země EU a třetí země) i docházky dětí z okolních obcí, aby školy společně se zřizovatelem byly schopny včas požádat MŠMT o navýšení celkové kapacity → *cíl: kontinuální přehled o poměru mezi celkovými kapacitami škol a jejich potenciálními žáky,*
- 2) **předpokládané stavy žáků 1. tříd** – jde o zjišťování počtu (nárůst, pokles) žáků prvních tříd v době mezi jednotlivými zápisy tak, aby bylo možné navrhnout a realizovat žádoucí opatření (úpravy spádové vyhlášky, formální i investiční navyšování kapacit škol aj.) → *cíl: reálná garance spádové školy pro každého budoucího prvňáky s trvalým pobytem uvnitř daného spádového obvodu,*
- 3) **harmonizace kritérií zápisů do 1. tříd** – je žádoucí při diskuzi s ředitelkami a řediteli škol dospět k maximální stejnorodosti kritérií zápisů do 1. tříd na jednotlivých základních školách → *cíl: zjednodušení systému zápisů i orientace rodičů, snížení vnějšího tlaku na budoucí prvňáky,*
- 4) **rozšiřování kapacit základních škol v rámci stávajících objektů** – ve vztahu k současným rozpočtovým možnostem zřizovatele, zaměření programů z fondů EU (projekty na přímé navyšování kapacit nejsou podporovány) i účelnosti investice do nových staveb a přístaveb je žádoucí zjistit veškeré potenciální možnosti škol, jak krátkodobě rozšířit kapacity v rámci jejich stávajících objektů (odborné učebny, dispoziční změny, drobné úpravy) → *cíl: 3E nakládání s veřejnými prostředky, účelné využití prostorových možností škol,*
- 5) **posouzení dotací na provoz škol** – vzhledem k rychle rostoucímu počtu žáků, nutnosti zvýšených investic do školního zařízení i pomůcek i reálnému růstu cen spotřebního zboží i elektroniky je žádoucí sledovat vývoj provozních dotací škol za posledních 5

let a stanovit vize do dalších let → *cíl: zajištění důstojného provozu škol, navýšení dotace kvůli rostoucímu počtu žáků (normativy),*

- 6) **práce s klimatem ve třídách a školách** – zvyšující se riziko latentní šikany či ostrakizace specifických jedinců (neoblíbení žáci, děti se znevýhodněním i z odlišného sociokulturního prostředí) a také důraz na komunikaci a zpětnou vazbu mezi žáky, učiteli, rodiči a zřizovatelem ukazuje na nutnost pravidelně vyhodnocovat klima ve třídách a školách prostřednictvím sociometrického šetření (standardizované dotazníky) → *cíl: předcházení sociálně patologickým jevům, důležitá zpětná vazba od dětí, učitelů i rodičů,*
- 7) **spádová vyhláška a její budoucí vývoj** – v návaznosti na změny v demografickém vývoji na území města Liberec a také na změny v ustanovení zákona 561/2004 Sb., školský zákon, je nutné přizpůsobovat vymezení školských spádových obvodů v rámci OZV statutárního města → *cíl: účelové a účelné vymezování spádů (gerrymandering),*
- 8) **zdravé stravování ve školách** – moderní poznatky v oblasti zdravé výživy, žádoucího vývoje dětského organismu i pěstování správných stravovacích návyků vedou zřizovatele základních škol k aktivnímu přístupu v problematice přípravy jídel v zařízení školního stravování → *cíl: mj. zvýšení přísunu čerstvých potravin a surovin do škol, vyloučení průmyslově vyráběných ochucovadel a náhražek (metodické vedení prostřednictvím doporučení zřizovatele, pilotní projekt dobré praxe, workshopy o stravování),*
- 9) **sortiment ve školních automatech a bufetech a související reklama** – ve vztahu k novele zákona 561/2004 Sb., školský zákon, a v návaznosti na zákon o ochraně veřejného zdraví je třeba školám poskytnout manuál, jak si správně poradit s výběrem dodavatele sortimentu v prodejních automatech → *cíl: regulace nevhodných nápojů a potravin a také související reklamy na nevhodné potraviny a nápoje,*
- 10) **aktualizace dotačního titulu na stravování žáků soukromých ZŠ** – v souvislosti s připraveností vedení radnice pokračovat ve volebním období 2014 – 2018 s podporou stravování žáků soukromých ZŠ je žádoucí stanovit nové parametry dotačního titulu → *cíl: stanovení reálných nákladů na stravování odvozením z nákladů ve školách zřizovaných SML, zavedení střednědobého způsobu financování,*
- 11) **školy jako centra komunit** – postupné budování výsadního postavení škol zejména v okrajových částech města jako center komunitního života společnosti, čtenářské základny lokální společnosti, míst setkávání občanů a růstu spolkového života aj. → *cíl a přesahy: bohatý komunitní a sociální život na perifériích města, budování čtenářské základny, rozvoj komunikace, boj proti sociální exkluzi a izolaci, otevření škol širší společnosti,*
- 12) **zapojení škol do života v horním centru města** – v současnosti vyprázdněné horní (historické) centrum města je možné oživit například pravidelným zapojováním škol do kulturních programů, velikonočních i vánočních týdnů (akademie pod širým nebem, prezentace apod.) a oboustranně výhodné prezentace → *cíl: oživení centra města, prezentace škol na veřejnosti.*

## 9.2 Oblasti týkající se předškolního vzdělávání

- 1) **současný demografický stav v mateřských školách (celková kapacita ve vztahu k aktuálnímu počtu dětí)** – vzhledem k setrvávajícímu tlaku dětí na kapacity předškolního vzdělávání je nezbytné i nadále provádět pravidelné aktualizace dat z matričních zdrojů (narození a trvalý pobyt), odhadů cizinecké migrace (země EU a třetí země) i docházky dětí z okolních obcí, aby školy společně se zřizovatelem byly schopny stanovení reálných počtů předškoláků → *cíl: kontinuální přehled o poměru mezi celkovými kapacitami škol a jejich potenciálními žáky, schopnost umisťovat co nejvíce žadatelů,*
- 2) **elektronizace zápisů do MŠ** – nahrazení dosavadního nepřehledného, nepružného a uživatelsky nepřívětivého systému zápisů do mateřských škol moderní technologií, která umožní jak zjednodušení procesu, tak zvýšení transparentnosti → *cíl: okamžitý přehled o počtu zapsaných dětí, vícečetných zápisech, zvýšení transparentnosti i orientace rodičů ve volných kapacitách,*
- 3) **harmonizace kritérií zápisů do MŠ** – je žádoucí při diskuzi s ředitelkami MŠ dospět ke stejnorodosti kritérií zápisů k předškolnímu vzdělávání s preferencí dětí starších 3 let a dětí s trvalým pobytem na území statutárního města (zodpovědnost samosprávy k vymezenému území) → *cíl: zjednodušení systému zápisů i orientace rodičů, preference libereckých dětí,*
- 4) **zřízení tzv. kombinovaných zařízení v rámci MŠ** – tlak na umisťování dětí mladších 3 let vede zřizovatele k postupnému vytipování dvou až tří MŠ pro pilotní umístění oddělení s dětmi ve věku mezi 2 a 3 lety (v souvislosti s aktuální analýzou vlády ČR a příklady dobré praxe) → *cíl: sladování profesních a rodičovských rolí,*
- 5) **podpora zavedení odpoledních školek/ klubů** – dostatečné kapacity mateřských škol v odpoledních hodinách dávají prostor pro četnější nabídku tzv. odpoledních školek/ klubů pro děti z nejbližšího okolí mateřských škol (neumístěné děti, prostor pro organizované hry, celoroční programy) → *cíl: sladování profesních a rodičovských rolí, otevření školek okolní komunitě, prostor pro zvyšování vedlejší hospodářské činnosti,*
- 6) **aktualizace dotačního titulu na umisťování libereckých dětí v soukromých MŠ** – vzhledem k předpokládanému postupnému úbytku dětí v mateřských školách ve druhé polovině volebního období je žádoucí nově nastavit dotační titul k podpoře soukromých zařízení (po ukončení platnosti aktuálních smluv v roce 2016) → *cíl: účelné hospodaření s prostředky města ve vztahu k poptávce po předškolním vzdělávání,*
- 7) **zapojení školek do života v horním centru města** – v současnosti vyprázdněné horní (historické) centrum města je možné oživit například pravidelným zapojováním školek do kulturních programů, velikonočních i vánočních týdnů (akademie pod širým nebem, prezentace apod.) a oboustranně výhodné prezentace → *cíl: oživení centra města, prezentace školek na veřejnosti.*

## Závěr a diskuze

Dokument s názvem *Draft dalšího rozvoje předškolního a základního vzdělávání ve městě Liberec do roku 2020* analyzuje hlavní problémy, kterým v současné době čelí statutární město Liberec jako zřizovatel mateřských a základních škol, předkládá některé náměty a nástroje k jejich řešení, ale – jak je u textů podobné povahy typické – zároveň sám nastoluje mnoho nových otázek. Přestože se text snaží tuto problematiku pojmout komplexně a v souvislostech, nedokáže reagovat na všechny výzvy, před nimiž liberecké vzdělávání stojí a v dalších letech bude stát. Jde především o jednotlivá specifika mateřských a základních škol, otázku možného zavedení spádových obvodů i do předškolního vzdělávání (jak zvažuje MŠMT), potřebnost dalšího speciálního zaměření a profilace ZŠ – hudba, jazyky, matematika, IT, sport aj. a s tím související speciální kritéria zápisů do 1. tříd, silící tlak na inkluzi apod. Ale máme třeba na mysli i tolik diskutovanou problematiku víceletých gymnázií (jen v Liberci jsou tři) a odliv nejnadanějších žáků z běžných tříd, v nichž pak dochází k negativním strukturálním i sociálním změnám. Je logické, že některé problémy nejsou přímo ovlivnitelné z úrovně obecní samosprávy, přesto se budeme snažit na ně poukazovat a vyzývat k jejich účelnému řešení oprávněné orgány.