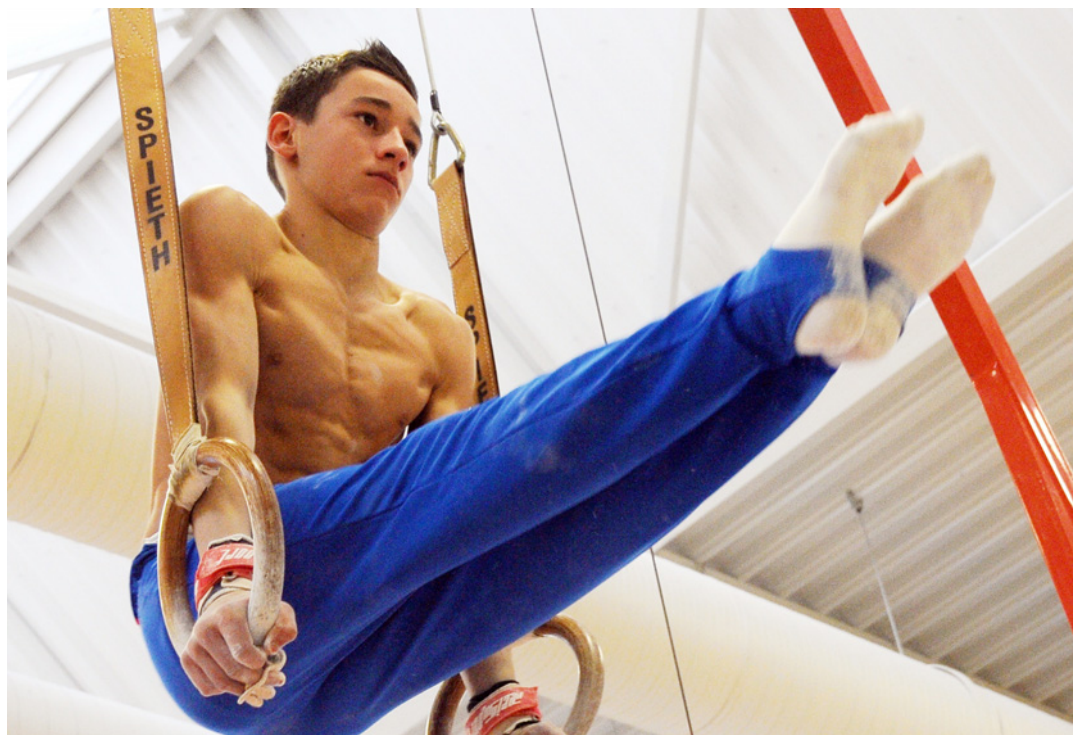


## Olympijské naděje opět pod Ještědem

Gymnastické talenty ze sedmi zemí změřily své síly 2. listopadu na závodech, který nemá v Evropě obdoby, Poháru olympijských nadějí OHC Liberec. Klání se konalo ve Sport Parku.



Možná byla mezi mladými gymnastickými nadějemi jména, která jednou omráčí celý sportovní svět, a která se budou skloňovat na sportovním kolbišti nejvyšším, na olympijských hrách. Na Pohár olympijských nadějí OHC Liberec přijelo dohromady sedmdesát mladých gymnastek a gymnastů z celého světa. Výsledky letošního mezinárodního klání najdou zájemci již nyní na internetových stránkách [www.gymlib.cz](http://www.gymlib.cz).

Foto Zuzana Minstrová

## Budoucnost budovy bývalé galerie

**Jak naložit s budovou vily Johanna Liebiega mladšího (bývalé oblastní galerie) poté, co se tato instituce přestěhuje do revitalizovaných Městských lázní? Jakému účelu by měla sloužit? A jak její provoz financovat? To vše jsou otázky, které nyní stojí před vedením Statutárního města Liberce v čele s primátorkou Martinou Rosenbergovou.**

Redakce

**PRIMÁTORKA V SOUČASNÉ DOBĚ** představila svou ideu budoucnosti objektu a také návrh, jak dále postupovat v diskusi. Předpokládá zapojení odborné i laické liberecké veřejnosti. Projekt by chtěla financovat z dotačních titulů, na provoz by si měl objekt vydělávat sám.

Místo setkávání, diskusí, práce, zábavy, relaxace a informací – to vše by ráda spojila primátorka Martina Rosenbergová v dnes již bývalé budově Oblastní galerie Liberec. Po vzoru Praž-

ské křižovatky Václava Havla by zde ráda zřídila „Libereckou křižovatku“, která by byla libereckým spolkovým a společenským domem. Před tím chce ale nejprve vyvolat diskusi o tom, co by v budově měli rádi obyvatelé Liberce a jak si představují její osud.

„Nyní je před námi zásadní rozhodnutí – co s budovou dále. Víím, že někteří by ji rádi prodali. Osobně bych byla velmi ráda, pokud by zůstala v majetku města a transformovala se v takzvaný spolkový dům. Jím by se mohlo rozšířit

centrum města, stal by se přirozeným místem setkávání a společenského života různých sociálních, generačních a zájmových skupin nejen z Liberce,“ nastiňuje svou vizi Rosenbergová.

Jakkoli má sama svou konkrétní představu, jak by měla „Liberecká křižovatka“ fungovat a plnit novou funkci, chce se obrátit na obyvatele města a otevřeně s nimi o budoucím určení budovy diskutovat. Proto radě města navrhne postup realizace celého projektu. **POKRAČOVÁNÍ NA STRANĚ 8**

## ADVENT

Rozsvícení vánočního stromu, příjezd Mikuláše do města a mnoho dalšího nás čeká v Liberci během letošního adventu.



Kompletní program adventu v Liberci přináší přehled všech letošních předvánočních akcí. Nenechte si ujít oživlý orloj nebo Betlém. **ČTĚTE NA STRANĚ 3**

## ROZPOČET

Na prosincovém zasedání zastupitelstva je nejdůležitějším bodem rozpočet města na další rok.



V loňském roce jsme připravili novinku v podobě rozklikávacího rozpočtu, který jsme zveřejnili na webu města. Tato novinka byla občany města kvitována, a proto pokračujeme i letos.

**VÍCE ČTĚTE NA STRANĚ 12**

## EDITORIAL



Milí spoluobčané, předčasné parlamentní volby jsou za námi a jakkoli nepřinesly jednoznačný výsledek, věřím, že se brzy podaří sestavit vládu, která naši zemi povede další čtyři roky. Děkuji vám všem, kdo jste svým hlasem dali najevo, že vám není lhostejný osud naší země, nás samých, našich dětí. I díky vám jsme měli v Liberci tak vysokou volební účast (58,36 %). Ačkoli jsme nedosáhli celorepublikového průměru (59,48), byli jsme aktivnější než zbytek Libereckého kraje (57,92 %). Ráda bych touto cestou poděkovala také všem, kdo se v Liberci na hladkém průběhu voleb aktivně podíleli – členům volebních komisí, zaměstnancům magistrátu.

Volby nevolby, život ve městě pokračuje dál. Před námi je například příprava rozpočtu na další rok. Již několikrát jsme nad ním seděli, a jakmile bude diskutovatelný návrh, připraví ekonomický náměstek Jiří Šolc jeho veřejné projednání, včetně zveřejnění v přehledné podobě, jako tomu bylo v uplynulých letech. Rozpočet by měl být základním pracovním nástrojem nás všech, kdo se na řízení města podílíme a budeme proto rádi, pokud nám sdělíte své návrhy a výhrady, stejně jako my vám budeme mocí sdělit, v čem je limitován, jaké nabízí příležitosti, ale také s jakými problémy je třeba počítat. Bez vzájemného pochopení toho, s čím a jak je rozpočet tvořen, nelze najít shodu ani v tom, jak s ním naložit.

Velkým tématem tohoto vydání Zpravodaje je budoucnost objektu bývalé oblastní galerie. Tu získá město Liberec výměnou za bývalé městské lázně, které jsme nechali revitalizovat, předali je Libereckému kraji a dnes v nich sídlí právě oblastní galerie. Pro mnohé je převzetí vily Johanna Liebiga mladšího zbytečným závazkem. Víím, že jsou tací, kteří by tuto nemovitost rádi prodali. Chápu je, že se bojí dalšího závazku, a jsem si vědoma toho, že oprava budovy a vdechnutí jí nového života bude finančně, časově i jinak náročná. Přesto bych nešla touto jednoduchou cestou, ale brala bych nový majetek v rukách města Liberce jako šanci a příležitost. Můžeme zde vytvořit jedinečné centrum pro občany našeho města. Co vše by zde mohlo být, najdete uvnitř dnešního vydání, ale také ve svých hlavách. Pojďte nám pomoci. Pojďme společně určovat budoucnost lokality, která je co by kamenem dohodil od centra a která by mohla rozšířit městské centrum. Za každý podnět, každou radu budeme rádi. Není potřeba spěchat a chtít znát odpověď během pár měsíců. Dobré věci někdy potřebují svůj čas, aby uzrály. Musíme o ně ale pečovat a posouvat je stále kupředu. Pokud nám s tím pomůžete, budeme velmi rádi. ●

Vaše Martina Rosenbergová

## Nový honorární konzulát

**Liberec je od 5. listopadu po Brně druhým českým městem, kde sídlí honorární konzulát Litevské republiky. Honorárním konzulem Litvy v Liberci se stal Saulius Bazevičius, který u nás řadu let podniká.**

Jan Vrabec

**HLAVNÍM ÚKOLEM** honorárního konzula bude zintenzivnit mezistátní spolupráci a vzájemné aktivity v regionu, který je z pohledu Litevců zajímavý z hlediska cestovního ruchu, kultury i byznysu. Stejně tak si Litevci od honorárního konzulátu v Liberci slibují větší množství akcí, na nichž bude zastoupena jejich republika.

Honorární konzulát Litevské republiky sídlí v Nitranské ulici. Podle náměstka primátorky pro ekonomiku

Jiřího Šolce je potenciál spolupráce mezi Libercem a Litvou velmi vysoký. „Právě Litevec, který dlouhá léta podniká v Liberci, čímž patří nám i Čechům, je tím, kdo vhodně spojuje oba národy;“ uvedl litevský velvyslanec J. E. Aurimas Taurantas s tím, že vzájemná mezistátní spolupráce má kořeny hluboko v minulosti. „Ale stále se známe málo. Snad to nový honorární konzul pomůže změnit;“ podotkl velvyslanec. ●

## Opravy Kostelní ulice už spějí do finále

**Poslední měsíc zbývá stavbařům na dokončení oprav v okolí kostela sv. Antonína Velikého. Položeny už byly veškeré inženýrské sítě. Nyní pracovníci technických služeb pokládají v okolí tamní fary historizující dlažbu.**

Zuzana Minstrová

**ZA NECELÝ** měsíc u největšího libereckého kostela utichne ruch stavebních strojů. Do 15. prosince bude rekonstrukce Kostelní ulice dokončena.

„Vodovod, kanalizace, rozvod plynu i kabely veřejného osvětlení jsou již položeny a nyní je řada na technických službách, zhotoviteli povrchů. Osazeno bude také označení zajímavých historických nálezů, které archeologové odkryli;“ zhodnotila průběh prací primátorka Liberce Martina Rosenbergová. Po dokončení oprav ulice vynikne historizující dlažba před farou a také původní středověký povrch, odkrytý archeology.

„Původně jsme chtěli historickou dlažbu umístit pod skleněný kryt, abychom tuto nejstarší dochovanou

podobu libereckých prostranství uchovali i pro následující generace. Archeologové Severočeského muzea ale navrhli ji zpřístupnit a usadit ve stejné výšce s pokládanou kamennou dlažbou. Ukázka středověké dlažby se tak stane rovnocennou součástí této lokality a všichni se po ní budou moci projít, stejně jako naši dávní předkové;“ uvedla primátorka.

Nejen, že se Liberečané už brzy dočkají nové, vylepšené podoby nejstarší části krajského města. K tomu také jistě ocení zvýšení bezpečnosti při přecházení Železné ulice. Přechod v blízkosti zdravotní školy bude totiž nově nasvícen a bude zkrácena jeho délka. Nově osvětlená bude ze dvou stran i věž kostela sv. Antonína Velikého. ●

## Liberecký zámek v obležení

**Zpřístupnění věže a kaple Libereckého zámku bylo hlavním tahákem letošního dne otevřených dveří, které připravilo Statutární město Liberec na státní svátek vzniku republiky v pondělí 28. října.**

Jan Král

**DÍKY MAGISTRÁTU** se mohla veřejnost do léta uzavřeného zámku podívat po dlouhé době. Bezplatnou prohlídku doplnila výstava historických i současných fotografií objektu.

„Mimořádný zájem byl o prohlídku kaple, která je v nejstarší části zámku. Časové vstupenky byly rozebrané během prvních hodin. Na koho se tak už nedostalo, mohl zamířit na vyhlídku na věži. Podle našeho odhadu navštívilo zámek kolem dvou tisíc lidí;“ řekla Zuzana Košková z Odboru cestovního ruchu MML.

Rozsáhlý objekt v centru města je od krachu Skloexportu v devadesátých letech bez využití. V roce 2007 zámek koupila společnost Ústí Development, vlastněná z většiny nizozemskými majiteli. Firma se letos spojila s vedením města a společně se pokoušejí hledat způsob budoucího využití této renesanční památky.

Lidé si mohli zdarma prohlédnout také sousední Oblastní galerii a stejně jako v minulých letech i historickou



budovu radnice. Ta přilákala na prohlídky běžně nepřístupných reprezentačních prostor. Zájemců přišlo výrazně více než v loňském roce.

Volně přístupný byl rovněž balustrádový balkon, ze kterého v minulosti promlouvaly k davu mnohé významné osobnosti, například František Josef I., Edvard Beneš nebo Václav Havel. ●



# ADVENT 2013

## NEDELE 1. 12.

14.00 hodin

**1. adventní koncert pro seniory** s pěveckým sborem Matylda a Tylva v obřadní síni radnice.

16.15 hodin

**1. ADVENTNÍ KONCERT NA SCHODECH PŘED RADNICÍ** vystoupí dětský pěvecký sbor Lesněnky, pěvecký sbor Ještěd, sopranistka Iveta Hejduková, trumpetista orchestru DFXŠ Pavel Jeníček.

17.00 hodin

**ROZSVÍCENÍ VÁNOČNÍHO STROMU NA NÁMĚSTÍ, zapálení 1. adventní svíce**, vystoupení sdružení V.O.R.E.L. na balkonu radnice s programem Orloj.

## PONDĚLÍ 2. 12. – PÁTEK 20. 12.

**Vystavení Stromu přání** na nádvoří liberecké radnice. Zavěste si své vánoční přání nebo vzkaz Ježíškovi. Po 2. 12. od 8.00 až Pá 20.12. do 14.00. Nádvoří bude přístupné: dle úředních hodin magistrátu, v sobotu od 8.00 do 14.00 hodin, v neděli od 12.00 do 19.00 hodin.

## ČTVRTEK 5. 12.

10.00–17.00 hodin

**Vánoční prodejní výstava v Radničním sklípku** prodej vlastních výrobků Střední odborné školy Jablonecká ul., občanských sdružení a chráněných dílen působících na Liberecku.

10.30 hodin

**Adventní dýňová polévka pro veřejnost** na nám. Dr. E. Beneše.

16.15 hodin

**SLAVNOSTNÍ PŘÍJEZD MIKULÁŠE DO MĚSTA**

Vystoupí flétnový soubor Apricots ze ZŠ a ZUŠ Jabloňová a zástupci Pekla, tradiční šarvátka mezi Peklem a Nebem, kterou opět může uklidnit jen Mikuláš se svým poselstvím.

## NEDELE 8. 12.

14.00 hodin

**2. adventní koncert pro seniory** se soubory ZUŠ Jabloňová Apricots a Naštorc v obřadní síni radnice.

18.00 hodin

**2. adventní koncert v obřadní síni radnice.** Trio Loutna Praha vystoupí s vánočním koncertem. Zapálení 2. adventní svíce.

## PONDĚLÍ 9. 12.

9.00–18.00 hodin do NEDELE 23. 12.

**Vánoční trhy na náměstí před radnicí a v ulici 5. května.** Prodej bude ukončen 23. 12. v 16.00 hodin. Provozní doba může být upravena v závislosti na nepříznivém počasí.

18.00 hodin

**Dechový orchestr v Novém magistrátu** ZUŠ Frýdlantská pod vedením Graziana Sanvita.

## SOBOTA 14. 12.

11.00 hodin

**Soubor Jizera vystoupí na náměstí před radnicí** s tradičním programem Štědrej večer nastal.

## NEDELE 15. 12.

14.00 hodin

**3. adventní koncert pro seniory** s libereckou folkrockovou skupinou Jarret v obřadní síni radnice.

18.00 hodin

**3. adventní koncert pro seniory** s libereckou folkrockovou skupinou Jarret v obřadní síni radnice. Zapálení 3. adventní svíce.

## PONDĚLÍ 16. 12.–PÁTEK 20. 12.

po 11.00–17.00, út–čt 9.00–17.00, pá 9.00–12.00

**Vánoce očima dětí v zasedací místnosti č. 11** historické radnice, tradiční výstava tvořivosti dětí libereckých MŠ bude slavnostně zahájena v pondělí 16. 12. 2013 v 11.00 hodin.

## ČTVRTEK 19. 12.

16.30 hodin

**Broučci**, přípravné oddělení dětského pěveckého sboru Severáček zpřijemní předvánoční náladu ze schodů historické radnice.

## PÁTEK 20. 12.

17.00 hodin

**Koncert v Novém magistrátu Zpívá vám Carola** – pěvecký sbor ZŠ a ZUŠ Jabloňová.

## SOBOTA 21. 12.

15.00 hodin

**Vánoční koncert Big'O`Bandu v Novém magistrátu.** Tak trochu jiný než tradiční koncert libereckého bigbandu.

## NEDELE 22. 12.

11.00 hodin

**Oživlý betlém na schodech liberecké radnice** Vystoupí sdružení V.O.R.E.L. s vánočním pořadem Příchod Panny Marie do Betléma.

14.00 hodin

**4. adventní koncert pro seniory** se sólistkou opery Divadla F. X. Šaldy Liberec Věrou Poláčovou v obřadní síni radnice.

18.00 hodin

**4. adventní koncert v obřadní síni radnice** s barokní hudbou v podání libereckého souboru Basistova dobrá společnost, vystoupení dětského folklorního souboru Jizerka s vánočním programem. Zapálení 4. adventní svíce.



# Předškolní klub v Liberci slaví třetí narozeniny. I díky městu.

V prostorách někdejší služebny městské policie na sídlišti Rochlice působí již třetím rokem nízkoprahový předškolní klub pro děti od 3 do 6 let.

Eva Pospíšilová Kočárková, Člověk v tísni, o.p.s., Regionální pobočka Liberec

**ČTYŘI DOPOLEDNE** v týdnu se děti, jež by pravděpodobně jinak nenavštěvovaly běžné mateřské školy, připravují na vstup na základní školu. S dětmi se v klubu pracuje individuálně a při výuce jsou využívány i vzdělávací metody, které se úspěšně osvědčily např. v Norsku. Služby klubu jsou bezplatné.

Projekt podpořilo také město Liberec, které prostory pro nízkoprahový předškolní klub poskytuje zdarma.

## PRÁCE S DĚTMI

„Dětem, které k nám docházejí, chybí v rodinném prostředí podněty k učení. Jen zřídka mají hračky, knížky, klidné zázemy. Rodiče se potýkají s existenčními problémy a celkovou sociální nejistotou, často jsou zadluženi, nemají stálé bydlení. V rodinách bývá větší počet dětí a rodiče sami nemají dostatečné znalosti potřebné ke vzdělávání svých potomků. Děti mají nedostatečně rozvinutou slovní zásobu, neumí se orientovat ve školním prostředí, neznají pravidelnost, neumí dokončit započatou činnost,“ říká koordinátorka předškolního klubu Zdeňka Vacková.

Takto sociálně znevýhodněné děti velmi často nenavštěvují běžná předškolní zařízení. Rodiče buď nemají peníze na zaplacení školného a stravného, nebo nevládnou se školkou komunikovat a při prvních nedorozuměních přestávají děti do školek vodit. „Právě tyto děti školku o to víc potřebují, aby rozvinuly své komunikační a sociální dovednosti. Aby se přiblížily svým vrstevníkům po všech stránkách dříve, než nastoupí do první třídy, než začnou kopírovat školní selhávání svých rodičů,“ doplňuje Vacková.

Kapacita libereckého klubu, který je otevřen od pondělí do čtvrtka od 8.00 do 12.30 hodin, je deset dětí a je zcela naplněna.

Podle Vackové je pro zdárný výsledek přípravy na vstup do školy nejdůležitější začít se zařazování do kolektivu již ve čtyřech letech. „Dítě v předškolním věku už si těžko zvyká, stydí se, má nejrůznější obavy, doma si už příliš zvyklo na volný režim.



V současnosti je hlavní důraz kladen na předškolní přípravu, jejíž součástí je i postupné bezpečné zvykání dětí na nepřítomnost rodičů. Pro rodiče dětí jsou dva dny v měsíci organizovány společné volnočasové aktivity a dále využívají individuální konzultace.

„Učíme rodiče, jak společně s dětmi smysluplně a přitom levně trávit

společný čas. Ukazujeme jim, kam se dá v okolí jezdit na výlety, jak si hrát s dětmi hry v lese, v parku, nebo například pouštět draka – což jsou činnosti, které je kromě času nic nestojí a pro zdravé klima rodiny mají podstatný význam,“ doplňuje Vacková.

## PRÁCE S RODIČI

V počátku projektu navštěvovaly klub spíše mladší děti, bylo třeba, aby přivykly neznámému prostředí a emočně se stabilizovaly. Matka byla přítomna práci s dítětem. Součástí služeb předškolního klubu byl dále klub matek s pravidelným týdenním programem: individuální konzultace, přednášky o výchově a zdraví, ruko- dělné činnosti, komunitní kruh.

„Učíme rodiče, jak společně s dětmi smysluplně a přitom levně trávit společný čas. Ukazujeme jim, kam se dá v okolí jezdit na výlety, jak si hrát s dětmi hry v lese, v parku, nebo například pouštět draka – což jsou činnosti, které je kromě času nic nestojí a pro zdravé klima rodiny mají podstatný význam,“ doplňuje Vacková.

*Předškolní klub, realizovaný libereckou pobočkou spol. Člověk v tísni, o.p.s., je součástí sítě zařízení, která podle jednotné metodiky fungují ve všech krajích České republiky v rámci projektu CZ.1.07/1.2.00/43.0007 „Pojďte do školky!“, spolufinancovaného Evropským sociálním fondem a státním rozpočtem ČR.* ●

## 100 let ZŠ Husova

### Den otevřených dveří abiturientské srazy pro všechny třídy

### 4. ledna 2014

**Pozor!**

U příležitosti jubilea bude vydán almanach absolventů.

**I Ples absolventů, rodičů a všech přátel školy  
I Dům kultury Liberec  
I 4. ledna 2014 od 20.00 hodin**

Vstupenky je možné objednávat na tel. 485 104 412 nebo e-mailem: info@zskola.cz. Podrobnosti na www.zskola.cz; www.husovkaliberec.cz; www.facebook.com/husovka.liberec. Cena 250 Kč.

Neváhejte a předejte svůj odkaz mladým, potěšte i nás úsměvným příběhem či milou vzpomínkou.

www.husovkaliberec.cz    reindlova@zskola.cz    Husova ulice, Liberec

## ZŠ Barviřská na cestách

**DALEKÁ CESTA** čekala několik učitelů a žáků 8. B, kteří v rámci projektu „Home, sweet home“ navštívili ve dnech na začátku října Ankaru. Zde proběhlo po Islandu, Česku a Španělsku již čtvrté projektové setkání.

Pro desítky hostů byl připraven program připravený tureckou školou. Čekalo nás poznávání zajímavých míst Ankary a okolí. Nejzajímavější byl výlet do skalních měst v oblasti Capadocie. Měli jsme možnost seznámit se s tureckou kulturou prostřednictvím divadelních a tanečních vystoupení, navštívili muzea i islámskou mešitu. Ve škole se děti zúčastnily společných aktivit. Žáci byli ubytováni v tureckých rodinách a tak mohli zblízka porovnat odlišný způsob života. Další projektové setkání se uskuteční v březnu v Bulharsku a poslední v květnu v Německu.

Skupina žáků a učitelů vyrazila také do Německa, kde několik let spolupracujeme se školou v Augsbu-

rgu. Hned po příjezdu se roztočil kolotoč nabitého programu. Změřili jsme svoje síly ve sportu – košíkové a oblíbeném fotbalu. Čekal nás také výlet do Mnichova. Naše první cesta vedla do Deutsches Musea, poté následoval oblíbený rozhod – prohlídka centra a hlavně nákup upomínkových dárků. Po návratu jsme završili den bowlingovým kláním. Ve čtvrtek jsme obdivovali pamětihodnosti v historickém centru Augsburgu. Také jsme navštívili radnici, kde nám radní pro sport a kulturu ukázal vyhlášený zlatý sál.

Viděli jsme mnoho zajímavého, poznali jinou kulturu a zvyklosti, dokázali se domluvit, navázali nové kontakty. Do Liberce jsme se vrátili natěšení na příští rok, kdy němečtí kamarádi přijedou k nám do Liberce.

Děkujeme Česko-německému fondu budoucnosti a Fondu pro partnerskou spolupráci Statutárního města Liberec za finanční podporu.

● Miloslav Kuželka, ZŠ Barviřská



# Ostašovské Vánoce

**Bližící se Vánoce nenechávají Ostašováky v klidu.**

Jakub Reindl, ZŠ Ostašov

**ŽÁDNÉ OBDOBÍ** během roku není spojeno s tolika tradicemi a zvyky, jako jsou právě Vánoce. Základní škola v Ostašově ve spolupráci s mateřskou školou Pastelka a Spolkem přátel Ostašova se na svátky připravuje již teď. Ostašov čeká řada tradičních akcí, která má občanům, především pak dětem, připomenout tradiční české vánoční zvyky a navodit příjemnou vánoční atmosféru.

Vánoce přicházejí do Ostašova pravidelně vždy v pátek před první adventní nedělí, kdy se před místní školou rozzáří vánoční strom. V kostele sv. Vojtěcha zazní vánoční koledy, děti se postarají o výzdobu, napečou vánoční cukroví, perníčky a drobné občerstvení pro všechny příchozí.

Uvnitř školy jsou pro děti a rodiče připraveny vánoční dílny. V jednotlivých třídách si mohou návštěvníci vyzkoušet svou zručnost a kreativitu při výrobě adventních věnců, svícnů, vánočních přání, ozdob apod.

Začátek prosince je v duchu Mikulášské nadílky. Škola se v tento den promění v čertovskou. Na žáky ZŠ i MŠ čeká příchod Mikuláše s čertovským a andělským doprovodem, o který se postarají žáci 9. třídy. V polovině prosince se otevrou dveře

vánoční kavárničky, kdy za poslechu koled, vůně purpury a františka se děti s rodiči a prarodiči sejdou ve škole nejen na ochutnávku cukroví, ale společně dají ruku k dílu při výrobě vánočních dekorací.

Poslední školní den před Vánocemi proběhne na 2. stupni klání mezi jednotlivými třídami v přípravě bramborového salátu, v originálním balení vánočních dárků a scénkách s tématem „Světové Vánoce“.

Adventní čas je odedávna spojen s adventními koncerty. Ty rozozvučí prostory kostela sv. Vojtěcha každou adventní nedělí. Posluchači se mohou těšit na roráty (specifická podoba ranní mariánské mše v době adventní) s Michaellem Pospíšilem, na jabloneckou dívčí folk-country-pop kapelu Ladybirds a na liberecký soubor Generace gospel choir s moderně pojatou duchovní hudbou.

V prostorách kostela bude v letošním předvánočním čase umístěna také výstava betlémů, kterou si budou moci návštěvníci prohlédnout vždy před začátkem koncertů. Nebude chybět ani světlo dovezené přímo z Betléma, které do domovů přináší přátelství a předvánoční klid. ◆

# Nový turistický portál www.visitliberec.eu

**Po mnoha letech má Liberec zbrusu nový turistický web, který v zajímavém designu představuje město Liberec a jeho okolí. Lidé jej najdou na adrese www.visitliberec.eu.**

Pavel Chmelík

The screenshot shows the homepage of the new tourist portal. At the top, there's a navigation bar with links like 'STATUTÁRNÍ MĚSTO LIBEREC', 'LIBEREC A OKOLÍ', 'LIBERECKÝ KRAJ', and 'MAPA LIBEREC'. Below that is a banner for 'Městské informační centrum LIBEREC' with a tiger image. The main content area includes a search bar, a 'DOPORUČUJEME' section with a video of a skier, and a 'KURZY' section with a list of courses. On the right, there's a 'KALENDAŘ AKCÍ' (Calendar of Events) for November 2013, showing dates from 4th to 30th. Below the calendar are several featured articles and images, including one about 'Unikátem Dne otevřených dveří bude letos Liberecký zámek' and another about 'Vůbec poprvé se letos během státního svátku 28. října lidé podívají do některých částí Libereckého zámku, uzavřeného před zraky veřejnosti už mnoho let.'

**NOVÝ VZHLED** a především využití sdílené databáze Libereckého kraje, jejíž obsah vytváří přímo turistické regiony a pořadatelé jednotlivých akcí – to jsou nejzásadnější novinky nového webu. Je tak zaručena aktuálnost informací a její sdílení s dalšími odběrateli. Úplnou novinkou je pak kalendář akcí v Liberci a okolí.

„Naší snahou je propojit osvědčené informace s novými technologiemi. Na přelomu roku přibudou i další jazykové mutace v němčině, polštině a angličtině,“ dodává vedoucí odboru sportu a cestovního ruchu David Pastva.

Webové stránky jsou v současné době ve zkušebním provozu a prochází neustálým vývojem a doplňováním. Definitivní verze se veřejnosti dočká začátkem roku 2014, kdy bude portál přesunut na zcela nový městský server.



## NEWSLETTER A FACEBOOK

Na webu [www.visitliberec.eu](http://www.visitliberec.eu) je možné se přihlásit k odběru newsletteru, který na konci pracovního týdne vždy informuje o chystaných akcích na víkend. Najdete v něm i informace o novém zboží, vstupenkách nebo důležitých změnách. Informování o aktuálním dění jsou lidé i pomocí facebooku. Městské informační centrum pravidelně aktualizuje informace na profilu [www.facebook.com/visitliberec](http://www.facebook.com/visitliberec). ◆

## MĚSTSKÉ INFORMAČNÍ CENTRUM LIBEREC: VLAKEM I NA LYŽE SE SLEVOU

najdete nás v budově Nového magistrátu (naproti divadlu F.X. Šaldy)

- předprodej vstupenek většiny celorepublikových prodejních sítí i místní Evstupenky
- suvenýry s motivem města Liberec
- kvalitní knižní publikace, mapy, kalendáře a regionální produkty
- poukazy Českých drah na Skupinovou víkendovou jízdenku - region, která umožňuje až 5ti osobám (z toho max. 2 dospělí) cestovat jeden den po Libereckém kraji za 160 Kč (sleva 20 % oproti ceníku ČD)
- permanentky do Ski areálu Ještěd – do 30. 11. lze ušetřit až 30 %, voucher vhodný i jako vánoční dárek

## DEJTE VĚDĚT O VAŠICH SLUŽBÁCH

Městské informační centrum Liberec  
nám. Dr. E. Beneše 1  
460 59 Liberec 1  
Tel.: 485 101 709

Vážení podnikatelé v oblasti cestovního ruchu, nabízíme vám bezplatnou prezentaci vašich služeb (ubytovací, stravovací, kulturní, sportovní nebo podobné zařízení) prostřednictvím webových stránek [www.visitliberec.eu](http://www.visitliberec.eu)

Kontaktujte nás e-mailem:  
[kuchtova.pavlina@magistrat.liberec.cz](mailto:kuchtova.pavlina@magistrat.liberec.cz)

Každý měsíc mají zájemci o schůzku s libereckou primátorkou Martinou Rosenbergovou možnost navštívit ji v její kanceláři. Pro každého má primátorka přichystáno zhruba čtvrt hodiny. Aktuální termíny jsou 26. 11. a 10. 12. mezi 14. a 16. hodinou.

## OTEVŘENÉ DVEŘE PRIMÁTOROKY



## ZPRÁVY Z RADY

Rada města 16. října 2013

**Město podpořilo léčbu občanů v Kosmonosích**

Desetitisícový příspěvek pro Psychiatrickou nemocnici Kosmonosy schválili liberečtí radní. Město tak podpoří rozvoj rehabilitace, ergoterapie a režimových aktivit libereckých občanů, hospitalizovaných na Resocializačním a psychiatrickém oddělení K20.

O příspěvek požádala město primárka Veronika Kotková právě proto, že se v nemocnici léčí také liberečtí občané. Její oddělení nabízí psychiatricko-psychologickou péči pacientům od 15 let a zaměřuje se na resocializaci duševně nemocných. Součástí kosmonoského oddělení K20 jsou rovněž detoxikační lůžka určená k léčbě osob závislých na návykových látkách.

Příspěvek Psychiatrické léčebny Kosmonosy zdaleka není jediným, kterým město podporuje péči o své občany. V rozpočtu města na rok 2013 byla schválena položka 5 339 (Příspěvky domovům důchodců a ústavům sociální péče a na jiné liberecké občany), která byla určena právě pro podporu libereckých občanů, kteří žijí v domovech důchodců, ústavech sociální péče nebo jsou jinak zdravotně znevýhodnění.

**Družina ZŠ U Školy zvýší kapacitu o dvacet míst**

Ze sedmdesáti na devadesát dětí se od 1. ledna 2014 navýší kapacita školní družiny na Základní škole U Školy. Požadavek školy byl logický, protože současná kapacita je s ohledem na 195 žáků na prvním stupni velmi nízká. A pokud by nadále zůstala stejná, byl by ve školním roce 2014/2015 převis poptávky po místech ve školní družině ještě vyšší než 45 % (od 1. ledna). Z demografického vývoje v dané spádové oblasti se totiž dá odvodit, že škola by v příštím školním roce mohla mít na prvním stupni až 235 žáků.

Navýšení maximálního počtu dětí ve školní družině se v příštím roce chystá také na Základní škole Kaplického, kam na první stupeň i s přípravnou třídou dochází 165 žáků. Radní již dříve odsouhlasili navýšení kapacity ze současných 60 na 74 žáků. ● [www.liberec.cz/rada](http://www.liberec.cz/rada)

# Liberec zruší další herny

**O osm míst klesne v Liberci počet provozoven pro sázkové hry, loterie nebo výherní hrací přístroje. Liberečtí zastupitelé na říjnovém zasedání odsouhlasili obecně závaznou vyhlášku, která počet heren reguluje.**

Jan Vrabec

**OD KONCE** listopadu příznivci hazardu nenajdou potěšení v konkrétních hernách v ulicích Františkovská, Hrdinů, Kateřinská, Letná, Výletní, na Poštovním náměstí a v budoucnu se neotevrou herny ani v Hodkovické a Volgogradské ulici. Vyřazením těchto adres se zamezí dalšímu povolování jiných technických herních zařízení ministerstvem financí a výherních hracích přístrojů povolených magistrátem města.

Počet provozoven poklesl od roku 2011 o 52 adres, hráči si nadále prozatím mohou vybrat ze 102 dalších provozoven v Liberci, ovšem směr regulace hazardu, který současné

vedení města nastolilo, bude pokračovat i nadále.

„Od roku 2011 na regulaci hazardu systematicky pracujeme, kromě snižování počtu míst jsme zajistili odstranění všech světelných a zvukových reklam včetně jackpotů. Herny se tím stávají méně viditelné. Městská policie provozovny pravidelně kontroluje a případná pochybení okamžitě řešíme. Zároveň běží měkké projekty na pomoc patologickým hráčům,“ řekl náměstek primátorky Jiří Šolc.

Znění vyhlášky i seznam povolených provozoven jsou dostupné na webu města, na adrese: <http://kuc.cz/7jnpj>. ●

## Naděje pro Ruprechtické

**Zastupitelé schválili 71. změnu územního plánu, která se týká dopravy z lomu v Ruprechticích. Místním svítá naděje, že se dočkají výstavby silnice, která by odklonila těžkou nákladní dopravu z lomu od jejich rodinných domů v hustě zastavěné části. Nová komunikace z lomu má dle návrhu vést lesem přímo na Horskou ulici.**

Jan Král

**ZÁMĚR PODPORUJE** též občanské sdružení Divoká a okolní ulice a občanské sdružení Sluneční lázně, žádost podal vlastník lomu Ligranit, a. s.

Podle zástupců sdružení je zatížení ulic, po kterých probíhá odvoz vytěženého materiálu z kamenolomu, již neúnosné. „Není vhodné čekat až

na vydání nového územního plánu a z důvodu urychlení celého procesu je vhodné zanést tuto změnu do současného územního plánu jako strategickou,“ uvedl náměstek primátorky Jiří Rutkovský.

Aktuální informace: [www.UzemniPlanLiberec.cz](http://www.UzemniPlanLiberec.cz). ●

## 4,75 mil. pro sportovní kluby

**Sportovním klubům na pravidelnou sportovní činnost dětí a mládeže schválili liberečtí zastupitelé dotaci v celkové výši 4 725 888 korun.**

Zuzana Minstrová

Dotace je určena především na pronájem sportovišť a na náklady spojené s provozem, jako je například úhrada energií.

Rozhodli o tom na svém zasedání ve čtvrtek 31. října liberečtí zastupitelé, kteří na základě návrhu správní rady sportovního fondu odsouhlasili 55 z celkových 59 předložených žádostí.

Město tak pokračuje ve finanční podpoře pravidelné činnosti sportovních klubů. Čtyřem žádostem nebylo

vyhověno proto, že nesplnily parametry právě pro pravidelnou činnost, na niž jsou dotační příspěvky primárně určené.

S žadateli, kterým zastupitelé schválili konkrétní částku, bude sepsána Smlouva o poskytnutí dotace ze sportovního fondu.

Peníze podpoří sportovní činnost dětí a mládeže ještě v tomto kalendářním roce. ●

[liberec.cz/zastupitelstvo](http://liberec.cz/zastupitelstvo)

## ZPRÁVY Z RADY

Rada města 5. listopadu 2013

**Zastávka Březová alej dostane střechu**

Do konce letošního roku dostanou cestující MHD novou zastřešenou zastávku v Jizerské ulici.

Vedení města Liberce chtělo co nejdříve vyjít vstříc místním občanům, především obyvatelům „Wolkeráku“, kteří po zastřešení zastávky MHD Březová alej volali. Radní proto souhlasili s přímým oslovením společnosti, která jako jediná podala nabídku do výběrového řízení, a to společnosti SYBAN.

Předpokládaná hodnota zakázky je nižší než 350 000 Kč bez DPH. Vybudování přístřešku by mělo být hotovo do konce roku 2013.

**Nová plošina pro vozíčkáře na radnici**

Do zasedací místnosti liberecké radnice, kde pravidelně jednají zastupitelé, budou mít brzy pohodlný přístup i vozíčkáři. Na vybudování výtahové plošiny, která vzniká na nádvoří historické budovy, získalo město dotaci od ministerstva pro místní rozvoj ve výši 390 830 korun. Celkové náklady na vybudování plošiny činí 805 602 korun, přičemž rozdílových 414 772 korun doplatí město ze svého rozpočtu.

Plošina, která by měla být plně funkční už v polovině prosince, je součástí projektu nové bezbariérové trasy mezi budovou radnice a Krajskou nemocnicí Liberec. Trasa, vhodná pro vozíčkáře, povede od radnice přes zastávku MHD na Šaldově náměstí a dále Husovou ulicí kolem nemocnice až k pavilonu kožního a infekčního oddělení na křižovatce s ulicí Klášterní. Statutární město Liberec trasu upravuje po konzultaci s Národním institutem pro integraci osob s omezenou schopností pohybu. Stavební práce v ulicích zahrnují především úpravy chodníků a přechodů pro chodce.

**Dodatečné opravy ulic**

O 116 tisíc korun bez DPH stoupne cena za rekonstrukci komunikací v ulicích Lesní a Dvořákova. Radní vyšli vstříc návrhu občanů a schválili dodatek k zakázce, kterou realizuje od loňska EUROVIA CS, a. s. – kompletní rekonstrukce ulic Lesní, Gorkého, Dvořákova a Škroupova, Sukova náměstí, části Purkyňovy ulice a obnova povrchu Zborovské ulice. Oproti původnímu projektu došlo k několika změnám. Před botanickou zahradou je to dodatečná úprava povrchu chodníku podle návrhu občanského sdružení Staré město Liberec a rovněž úprava stávajících betonových šachet. ●



# Slavnostní otevření parků v Lidových sadech

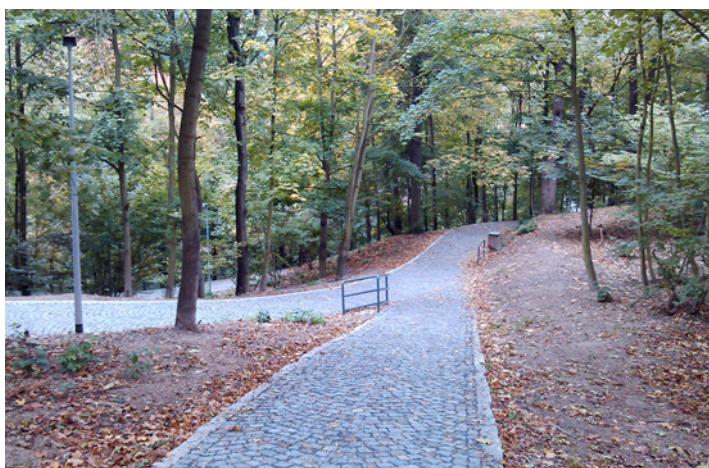
Rokle v ulici Zborovská a park mezi zoologickou a botanickou zahradou se mohou pochlubit novými plochami ke sportování, novými cestami, ale i mobiliářem, například stojany na kola, lavičkami nebo odpadkovými koši.

Zuzana Minstrová

**POPŘVÉ SE** parky otevřely veřejnosti ve čtvrtek 17. října. Při slavnostním přestřižení pásky zastupoval vedení Statutárního města Liberec náměstek primátorky pro školství a kulturu Kamil Jan Svoboda.

„Lidové sady jsou jednou z nejkrásnějších čtvrtí Liberce. Jsme rádi, že se nám podařilo dva zdejší parky vylepšit a věříme, že novou podobu regenerovaných ploch uvítají všichni návštěvníci, a že oba parky tak přispějí ke zvýšení kvality života v Liberci,“ zdůraznil náměstek primátorky pro školství a kulturu Kamil Jan Svoboda.

Regenerace Zborovské rokly a parku mezi zoologickou a botanickou zahradou započala začátkem



letošního roku. Ve Zborovské rokly Statutární město Liberec nově zbud-

valo sportovní volně přístupné plochy a postavilo zde cesty, včetně schodiště. V lesoparku mezi zoologickou a botanickou zahradou došlo k rekonstrukci chodníků a pěšin z kamenné a zámkové dlažby a byla upravena parková zeleň. Oba parky jsou vybaveny zcela novým mobiliářem.



„Projekt Parky Lidové sady II. je součástí Integrovaného plánu rozvoje města Liberec – zóna Lidové sady a je spolufinancován z Regionálního operačního programu NUTS II Severovýchod. Celkové výdaje na rekonstrukci obou ploch činily 6,5 milionu korun. Dotace dosáhla 85 % z celkových způsobilých výdajů,“ upřesnil manažer IPRM města Liberce Michal Vereščík. „Oproti předpokládaným výdajům na realizaci stavby město díky transparentním veřejným zakázkám ušloho přes 2,2 milionu korun,“ dodal.

Stavební práce na základě výběrového řízení na dodavatele stavby provedla společnost STRABAG, a. s., vypracování projektové dokumentace a zajištění inženýrské činnosti zajistila společnost Valbek, spol. s r. o. ●



## Pavilon leknínů bude už příští rok

Unikátní bezbariérový skleníkový pavilon, který bude specializovaný na pěstování tří druhů největších leknínových rostlin světa najednou, dostane Botanická zahrada Liberec.

Pavel Chmelík

**TENTO PAVILON** bude ojedinělý v rámci celé České republiky. Posílí se tak konkurenceschopnost Botanické zahrady Liberec a město i region dostane další atraktivní místo. Vedení botanické zahrady do „bazénu“ mimo jiné hodlá umístit victorii Cruzovu, viktorii královskou a euryalé vzdornou a pokusí o rekord – vypěstovat rostlinu až s třímetrovými listy.

Slavnostním poklepáním základního kamene v polovině listopadu tak město Liberec zahájilo další z projektů Integrovaného plánu rozvoje města Liberec – zóna „Lidové sady“: projekt „Pavilon leknínů Botanické zahrady v Liberci“. Cílem projektu je podpora rozvoje infrastruktury v oblasti volnočasových aktivit se zaměřením na posilování vztahu člověka k přírodě formou vzájemování se s mimořádnými rostlinnými druhy. Projekt také umožní prostou relaxaci návštěvou jedinečného exotického přírodního prostředí, které je v přirozené podobě jen obtížně dosažitelné, říká Hana Vávrová, specialista odboru strategického rozvoje a dotací.



Dodavatelem stavby je společnost Regionální stavební, s.r.o., která by měla stavební práce dokončit do července 2014. Projektovou dokumentaci ke stavbě vypracovala firma UNION ARCH, spol. s r.o., a technický dozor investora bude zajišťovat Ing. Hana Myslivcová.

Celkové výdaje na stavbu jsou plánovány ve výši 11 969 041 Kč a podíl

dotace je očekáván ve výši 85 % z celkových způsobilých výdajů. Partnerem projektu je Botanická zahrada Liberec, příspěvková organizace.

Projekt „Pavilon leknínů Botanické zahrady v Liberci“ je součástí Integrovaného plánu rozvoje města Liberec – zóna „Lidové sady“ a je spolufinancován z Regionálního operačního programu NUTS II Severovýchod. ●



## Soutěž o PF 2014

### vyhrajte hodnotné VSTUPENKY

vyhrajte zajímavé ceny a vytvořte pro Liberecký zpravodaj nejkrásnější novoroční přání!

Fantazii se meze nekladou, přivítáme zobrazení některého z libereckých symbolů. Přání by mělo obsahovat text: PF 2014

Redakční rada Libereckého zpravodaje z došlých prací vybere **tři nejlepší**, jejichž autoři budou odměněni volnými vstupy do městských zařízení (zoo, bazén, sportovní areály aj.).

Nejhezčí péefko bude otištěno v prosincovém Libereckém zpravodaji na titulní straně, další dvě uvnitř listu. Vždy bude připojeno jméno autora a škola.

**Soutěž je určena pro žáky ZŠ v Liberci. Každý může poslat jeden naskenovaný návrh do velikosti A4 na vysoký stupeň rozlišení (ideálně 300 DPI) nejpozději do 3. prosince na e-mail zpravodaj@magistrat.liberec.cz. Zazipované soubory pošlete přes Úschovnu nebo přes Dropbox. Ke každé práci připojte jméno a kontakt na autora, či rodiče, a školu.**



# « Budoucnost budovy bývalé galerie



## DOKONČENÍ ZE STRANY 1

Počítá se s veřejnými debatami, anketami, prohlídkami budovy s následnou diskusí, happeningy k projektu přímo v místě budoucí křižovatky. „Ráda bych, abychom oslovili všechny relevantní městské ale i krajské komise a výbory, organizace, společnosti a další instituce, všechny politické skupiny v Liberci, ale i zástupce neziskového sektoru, odborníky, představitele TUL a mnohé další,“ vysvětluje primátorka Rosenbergová svůj plán.

Z jejich zástupců by ráda sestavila pracovní skupinu, která by se budoucností budovy zabývala, a která by zpracovávala náměty od jednotlivých skupin. „Věřím, že tato pracovní skupina přijde v řádu několika dalších měsíců se souhrnným materiálem, který bude dále diskutován,“ nastiňuje primátorka.

Podle ní by členství v této pracovní skupině nemělo být honorováno. Na projektu chce úzce spolupracovat také s dalšími členy liberecké radnice. „Již nyní celou věc diskutujeme s panem náměstkem Kamilem Janem Svobodou, se kterým máme podobnou vizi a rádi bychom ji společnými silami naplnili,“ říká Rosenbergová.

A co konkrétně si ona sama v budově představuje? Mělo by to být místo setkávání seniorů s mladými generacemi (včetně možnosti spolupráce na zvláštním režimu hlídání dětí, doučování apod.), místo, kam mohou přijít matky (či otcové) s dětmi – tedy na místě dětský koutek, venku dětský park, pro dospělé možnost setkávání, občerstvení a podobně.

„Bylo by výborné zde realizovat projekt, kde matky mohou praco-

vat na počítači, zatímco děti si hrají v dětském koutku, případně se vzdělávají. Ráda bych také v rámci celého projektu kladla výraznější důraz na parkovou úpravu – propojení nejen se zelení před budovou, ale také s parkem v Gutenbergově ulici (před hotelem Zlatý lev), případně po domluvě se zelení v přilehlém Libereckém zámku. To je ale závislé na ujednání se současnými majiteli objektu,“ vysvětluje Rosenbergová.

Kromě toho by do vily Johanna Liebiega mladšího umístila centrum pro setkávání neziskových organizací a jejich organizaci, centrum městského společenského života, místo pro setkávání a působení hendikepovaných spoluobčanů, ale také kavárny (například v patronaci chráněných dílen, hendikepovaných osob apod., prodej jen místních – regionálních – produktů apod.). „Budova by měla sloužit také pro akce libereckých škol a školek. Samozřejmostí by měly být různé výstavy, performance, společenská setkání, happeningy,“ doplňuje primátorka.

A kde na to celé vzít? Podle primátorky Martiny Rosenbergové by bylo možné čerpat dotační tituly, z kterých by mohla být především opravena budova a upraven přilehlý park.

Na provoz by si centrum mělo z většiny vydělat samo svou činností, případně díky sponzorským darům. Přispět by mohlo také samo město. Jaké úpravy budova potřebuje, a jaká by byla ekonomika celého projektu, by měla poodhalit také pracovní skupina. „Bude to jistě jednou z otázek, na kterou bude hledat odpověď,“ uzavírá Rosenbergová. ●

## VILA JOHANNA LIEBIEGA MLADŠÍHO

Svoji vilu si Johann Liebieg ml. nechal postavit podle vzoru severoitalských renesančních vil v letech 1871–1872 Gustavem Sachersem, absolventem bavorské Akademie výtvarných umění a majitelem jedné z největších libereckých stavebních firem.

Ke stavbě honosné vily byl vybrán pozemek situovaný jihovýchodně od městského centra v bezprostřední blízkosti Libereckého zámku. Na parcele plánované výstavby se v té době již nacházel klasicistní obytný dvoupodlažní dům Ferdinanda Römhelda, průkopníka manufakturní výroby v Liberci. Tento objekt nebyl demolován, ale naopak se stal jádrem centrální části vily, a k němu byla přistavěna třípodlažní křídla. Vzniklé arkádové čtvercové nádvoří uzavírala na severní straně přízemní salla terrena, jež přímo navazovala na rozlehlý park.

kterému se přimykaly pokoje kuřácký, biliárový a hráčský. V severním křídle byly umístěny další obytné, blíže nespecifikované místnosti.

Východní křídlo náleželo k soukromé části domu s ložnicemi a sociálním zázemím. Rozlehlý areál tvoří jednotně koncipovaný celek skládající se ze samotné vily, zahradnického domku, kočárovny, konírny, zahrady, dvou teras s balustrádou, altánu, bazénu s hlavou Neptuna, který byl součástí schodišťové rampy se zděnou pergolou a ohradní zdi.

Liebiegova vila je hodnotným příkladem reprezentativní historizující architektury poslední třetiny 19. století. Pro své rozměry i půdorysné uspořádání se pro toto továrnícké sídlo, odrážející bohatství i vkus stavebníka, v lidovém povědomí právem vžil název Liebiegův palác (Liebiegs Palais).

Po smrti Johanna Liebiega ml. připadla vila jeho synovi Johannu Morit-



Na původní bohatou kompozici parku upomíná jak historická dokumentace, tak i dochovaná původní výsadba a drobné zahradní objekty. Hlavním vstupem umístěným v jižním průčelí se vcházelo do haly, na kterou navazovalo schodiště prosvětlené shora světlíkem. V přízemí jižního křídla se nacházel pánský pokoj, knihovna a hostinský pokoj.

V ostatních křídlech byly provozní místnosti domu, jako kuchyně, prádelna, pokoj pro služky a samostatný byt zahradníka. Do západního křídla patra byly situovány společenské místnosti. Nacházela se zde jídelna, dva salóny, hudební pokoj, opět pokoj pánský, ke-

zovi Liebiegovi a dětem jeho dcery Gabriely provdané za hraběte Theodora Radeckého. Ti však již ve vile nebydli a pronajímali ji k různým účelům, např. pro ubytování četnického pohotovostního oddílu v Liberci. Od roku 1946 zestátněný objekt sloužil pro výstavní účely. Oblastní galerie, která vznikla vyčleněním sbírky výtvarného umění Severočeského muzea, zde sídlila od roku 1953.

Vila Johanna Liebiega mladšího je památkou zapsanou v rejstříku Ústředního seznamu kulturních památek ČR pod číslem 27557/5–4145. ●

Zdroj: Oblastní galerie Liberec



## CÍLE

- Připravit projekt, který by se mohl ucházet o dotační tituly v dalším období.
- Připravit prostor, který by se mohl stát místem setkávání a společenského života různých sociálních, generačních a zájmových skupin nejen z Liberce.
- Najít formu ekonomické soběstačnosti projektu, a jeho dlouhodobou udržitelnost.
- Vytvořit z budoucí Liberecké křižovatky další centrum města – napojené na okolní parky.

## POSTUP REALIZACE PROJEKTU

1. Vytvoření pracovní skupiny, která se projektem bude zabývat.
2. Zapojení široké liberecké veřejnosti do diskuse o budoucnosti projektu (řekněte, co vše by ve spolkovém domě mělo být, jak by měl fungovat, dejte nám své náměty, potřeby apod.). Ankety, veřejné diskuse, prohlídky budovy, happeningy k projektu přímo v místě budoucí křižovatky. Oslovení všech městských ale i krajských komisí a výborů, organizací, společností a dalších institucí, aby se do projektu aktivně také zapojily – podněty, nápady, možnostmi, jak by mohly pomoci apod. Zapojení osadních výborů a dalších uskupení.
3. Vznik samostatného webu k projektu (interaktivní).
4. Vytvoření transparentního účtu projektu – oslovení místních podnikatelů, ale i dalších obyvatel města s výzvou na podporu projektu. Jeho řízení Radou, která bude sestavena z nominantů města (každá politická strana zastoupena v zastupitelstvu jedním členem), odborné veřejnosti, laické veřejnosti (například zástupci osadních výborů, zájmových sdružení apod. – formou výběrového řízení – mohou se sami hlásit, v případě přílišného počtu přihlášených budou vyřazeni ti, kdo nesplní daná kritéria, mezi ostatními proběhne los).
5. Hledání vhodného dotačního titulu.

### Hlavní teze projektu k veřejné diskusi jako inspirace a podněty z pohledu primátorky Liberce, Mgr. Martyňky Rosenbergové:

- Místo setkávání seniorů s mladými generacemi (včetně možnosti spolupráce na zvláštním režimu hlídání dětí, doučování, apod.) – snaha výchovy mladých generací

## ZÁKLADNÍ ÚDAJE O PROJEKTU



## VIZE A MOŽNOSTI

## Transformace současného sídla krajské galerie v městský spolkový dům.

## LIBERECKÁ KŘÍŽOVATKA, MÍSTO SETKÁVÁNÍ, DISKUSÍ, PRÁCE, ZÁBAVY, RELAXACE A INFORMACÍ

## PROČ PRAŽSKÁ KŘÍŽOVATKA?

Před lety založil Václav Havel v Praze Pražskou křižovatku. K tomuto účelu nákladně zrenoval bývalý kostel v centru města, který byl do té doby využíván jako skladiště kulís a kostýmů Národního divadla. Havlovou představou bylo vytvořit sugestivní místo pro nejrozmanitější setkávání, přednášky, diskuze, koncerty, představení, výstavy, happeningy i meditace, a to s ohledem na multikulturní pestrost dnešního světa. Hlavním posláním těchto setkání je odpovídat na dnes už široce sdílenou potřebu nepředpojatého a tvořivého rozhovoru lidí různé víry, přesvědčení a profesí o stavu naší civilizace a nebezpečích, která jí hrozí, o jejích nadějích a budoucnosti.

Pojmenování budoucího spolkového domu „Libereckou křižovatkou“ může být velmi symbolickým – může navázat na odkaz Václava Havla, symbolicky se k němu přihlásit a může být místem, kde bude osobnost prvního prezidenta České republiky důstojně připomínána (za úvahu stojí například umístění sochy Václava Havla před budovou budoucí Liberecké křižovatky).

Odkaz na web Pražské křižovatky: [www.prazskakrizovatka.cz](http://www.prazskakrizovatka.cz)

k účtě k seniorům, předávání zkušeností a informací apod.

- Místo, kam mohou přijít matky (či otcové) s dětmi – tedy na místě dětský koutek, venku dětský park, pro dospělé možnost setkávání, občerstvení apod. Zajištění místa, kde matky mohou pracovat (několik pracovních stolů, PC, připojení k internetu), zatímco děti si hrají v dětském koutku, případně se vzdělávají apod.
- Výraznější důraz na parkovou úpravu – propojení nejen se zelení před budovou, ale také s parkem v Gutenbergově ulici (před hotelem Zlatý lev).
- Místo pro setkávání neziskových organizací a jejich organizací, společenský život.
- Místo pro hendikepované spoluobčany – místo jejich setkávání,

začleňování se do běžného života apod.

- Kavárna (například v patroc-naci chráněných dílen, hendi-kepovaných osob apod., prodej jen místních – regionálních – produktů apod.).
- Místo pro akce škol a školek z Liberce.
- Místo pro organizování nejrůznějších výstav, performancí, společenských setkání, happeningů apod.

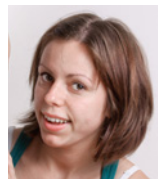
## POSTUP PŘÍPRAVY PROJEKTU:

1. představení vize projektu
2. oslovení odborné i laické veřejnosti – informace o projektu, snaha získat podněty a návrhy, co vše by mělo v rámci projektu být, hledání vhodných adeptů do Rady Liberecké křižovatky

3. spuštění speciální microsite k projektu (včetně interaktivních prvků)
4. představení prvních výsledků projektu, sestavení Rady projektu, vytvoření transparentního účtu, oslovení místních podnikatelů a široké veřejnosti – podpora vznik projektu apod.
5. realizace konkrétních kroků v rámci projektu, příprava projektu (obsahová), hledání relevantních dotačních titulů
6. dále dle možností (dotačních titulů) a vývoje, pravidelná informace obyvatelům města ●

## ANKETA

### Jaké by bylo podle vás nejlepší využití budovy bývalé galerie?



**Katrin Fortelková**  
27 let  
Liberce

Asi bych využití této budovy moc neměnila. Lidé to místo znají jako galerii, tak bych tam viděla nějaké muzeum, kam budou lidé chodit za kulturou a historií.



**Dita Halušková**  
29 let  
Liberce

Galerie byla fajn, takže podobné využití. Jako místo komorních koncertů, výstavní síň pro místní umělce a fotografy. Zajímavé by byly třeba vánoční minitry, dílničky na Velikonoce, řemeslné stánky s prodejem tvorby dětí.



**Jiří Drahoňovský**  
66 let  
Liberce

Líbil by se mi třeba společenský dům, nějaká kavárna, zábava pro celou rodinu, v létě venkovní restaurace. V parku nějaké prolézačky pro děti, neměl by chybět dětský koutek s hlídáním.

# ZADÁNO PRO NÁZORY LIBERECKÝCH ZASTUPITELŮ

Texty uvedené na této dvoustraně nejsou stanoviskem magistrátu ani vedení města Liberec, kromě výslovně označených. Uvedené názory jsou názory politických stran, nikoliv redakce a autoři nesou odpovědnost za obsah svého příspěvku.

## Zastupitelský klub KSČM

### PŘÍBĚH DUŠÍČKOVÝ

Známý malíř Vladimír Komárek před časem napsal a vydal úsměvnou životopisnou knížku „Pojednání o mé radostné cestě životem od kolébky ke krematoriu“. V dušičkovém a předvánočním čase nabývá tato kniha na aktuálnosti, zejména v Liberci. Cesta k libereckému krematoriu není obecně moc radostná a pro pěší návštěvníky krematoria a přilehlého urnového háje, místa posledního odpočinku mnoha Liberečanů a přespolních.

Na neutěšený stav komunikace vedoucí k pietním místům upozorňuje náš zastupitelský klub opakovaně. V letošním roce byla přislíbena celková rekonstrukce a my jsme toto radostně oznamovali na našich setkáních s voliči. Protože se však v měsících, kdy by bylo provádění oprav optimální, tedy květen až září, nic nedělo, vystoupil s dotazem, jak se věci mají, náš zastupitel Ing. Morávek.

Dne 20. 9. 2013 jsme obdrželi písemnou odpověď paní primátorky, ve které je nám sděleno, že byl vypracován projekt, do kterého je kromě opravy komunikace zařazena i rekonstrukce chodníků a veřejného osvětlení. Na realizaci projektu byly žádány finanční prostředky ze Státního fondu dopravní infrastruktury, avšak město je neobdrželo, neboť komunikace je zatížena zástavním právem na zajištění



ní vydaných dluhopisů. Město se bude snažit zařadit opravu do rozpočtu na rok 2014 a realizuje ji z vlastních zdrojů.

Pro letošní rok mají tedy pěší návštěvníci krematoria a urnového háje lidově řečeno smůlu.

Zastupitelský klub KSČM bude tvrdě prosazovat realizaci opravy v příštím roce a zařazení příslušné položky do rozpočtu města. Dále budeme prostřednictvím našeho zástupce ve finančním výboru požadovat prověření všech zastavených nemovitostí s doporučením, aby vedení města iniciovalo jednání s Českou spořitelnou o možnosti vyjmout některé pro město strategické nemovitosti z ručení. Věříme, že se společným úsilím podaří rekonstrukci komunikace provést a cesta bude v duchu Komárkovy knihy „radostnější“. ● Klub zastupitelů KSČM

## Zastupitelský klub ODS

### OHLEDNUTÍ ZA ŘÍJNOVÝM ZASTUPITELSTVEM

Jedním z bodů, který mělo zastupitelstvo původně projednávat, byla problematika navýšení rozpočtu projektu výstavby hospice v Liberci. Tento bod jeho předkladatelka, primátorka města, nakonec stáhla z jednání zastupitelstva. Důvodem na straně vedení města byly nejasnosti ve výši rozpočtových nákladů s ohledem na to, že krajští představitelé s výší rozpočtových nákladů neustále hájají.

Zastupitelé za ODS tento krok uvítali a původně chtěli primátorku vyzvat ke stažení tohoto bodu. Měli pro to však i další důvody.

Jedním z klíčových principů IPRM Atraktivní a kvalitní život v Liberci je základní princip rovnosti (respektování rovnosti příležitostí zajistí, aby výstupy projektů byly zpřístupněny bez rozdílu všem zájemcům). V tomto duchu rozhodl na návrh Ing. Tomáše Hampla (ODS) řídicí výbor tohoto IPRM o tom, že souhlasí s navýšením rozpočtu pro Hospic o 53,8 mil Kč (navýšení na 160 % původního rozpočtu!) za podmínky, že bude navýšení projednáno v zastupitelstvu města až v listopadu 2013.

Cílem tohoto časování bylo ochránit menší žadatele před „vycucnutím“ zbytku peněz hospicem, jehož rozpočet byl na poslední chvíli takto razantně navýšen.

Na konci listopadu už zbývají jen dva týdny do uzávěrky žádostí, čímž se minimalizuje riziko, že by hospic přeskočil „malé“ žadatele, ale zároveň se zajistí vyčerpání zbytku dotace. Navíc nic nebrání kraji v podání žádosti o dotaci s tím, že nesrovnalost v dokumentaci IPRM může být napravena dodatečně.

Z důvodu ochrany „malých“ žadatelů z neziskového prostředí chtěla ODS usilovat o přerušení bodu k navýšení rozpočtu hospice do listopadového zastupitelstva. Naštěstí to nebylo z výše popsaných důvodů nutné. ODS podporuje vznik hospice a pokud na něj bude v listopadu dostatek zdrojů v končícím IPRM, ráda jej svým hlasováním podpoří.

ODS zásadně nesouhlasí s vedením Libereckého kraje a zejména s postupem radní Kocumové. Ta v minulosti prosazovala financování menších projektů z IPRM a obecně žadatele z neziskové sféry. V červnu 2013 tvrdila Bc. Kocumová, jako předsedkyně řídicího výboru IPRM Atraktivní a kvalitní život v Liberci, že 90 mil. Kč na hospic je částka konečná a nepřekročitelná. Zde je nutno připomenout její kritiku velkých a předražených projektů, které byly navrženy městem Liberec. A dnes pod její taktovkou jednáme o nejdražším (Kč/lůžko) hospici v dějinách České republiky. ●

Tomáš Hampl, zastupitel za ODS

## Zastupitelský klub Změna pro Liberec

### KDO SE BOJÍ ČÍSEL 96,6 %, 97,6 % A 97,4 %?

V minulém vydání tohoto Zpravodaje se občané mohli dočíst, že k prvnímu libereckému referendu přišlo z hlediska zákona o místním referendu málo voličů (17 % oproti požadovaným 35 %). Vedení města ale jaksi zapomělo sdělit občanům to hlavní, a to je to, jak dopadlo hlasování na jednotlivé otázky.

Mě osobně to nijak nepřekvapuje, protože ačkoliv měla paní primátorka a další plná ústa o tom, jak podporují to, aby se občané mohli vyjádřit, ve skutečnosti podle mého názoru neudělali nic proto, aby k referendu přišlo co nejvíce lidí.

Nejen, že většina libereckých zastupitelů prosadila to, aby se referendum konalo zcela nesmyslně tři týdny před parlamentními volbami, ale vedení města pro propagaci referenda v zásadě nic

neudělalo. Reklamu v autobusech a tramvajích, plakáty na plakátovacích plochách i přípravu a tisk novin a letáčků – to vše připravil a financoval přípravný výbor ve spolupráci se Změnou pro Liberec. Radnice nám poskytla pouze dvě vitríny a jednu nástěnkou na Novém magistrátu...

A jak vlastně dopadlo hlasování těch Liberečanů, kteří k referendu přišli?

Na otázku, zda by město mělo prodat letiště řeklo NE 96,6 % hlasujících, na otázku zda prodat TSML či jiné městské společnosti řeklo NE 97,6 % a na otázku, zda prodávat majetek zařazený na seznam neprivatizovatelného majetku řeklo NE 97,4 % hlasujících.

Z mého pohledu je vzkaz vedení města jasný a jednoznačný – pokračování rozprodeje strategického majetku města



musí skončit, není možné žít z podstaty na úkor budoucnosti.

Vzhledem k tomu, že se po referendu opět objevily spekulace o prodeji TSML či letiště, bude potřeba názor významné části libereckých občanů městu stále připomínat. Námitka, že výsledek referenda není třeba respektovat, protože se jedná

„pouze“ o 17 % = 13.594 hlasů neobstojí – samotná primátorka Martina Rosenbergová jich v minulých volbách získala 6 161 a její ekonomický náměstek Jiří Šolc 6 519.

Chtěl bych touto cestou osobně poděkovat všem občanům našeho města, kteří se na přípravě prvního libereckého referenda aktivně podíleli i všem, kdo přišli vyjádřit svůj názor. Smysl to mělo, minimálně v tom, že letiště ani TSML jsou stále ještě v majetku města a nejsou již dávno prodané.

A také v tom, že přípravný výbor bude moci získané zkušenosti a kontakty využít pro některé z příštích referend, tak, aby se občané k fungování a rozvoji našeho města mohli vyjádřit více než jen jednou za čtyři roky u voleb. ●

Jan Korytář, Změna pro Liberec



## Klub nezávislých zastupitelů

### KLUB NEZÁVISLÝCH ZASTUPITELŮ VYZVAL K REZIGNACI NÁMĚSTKA SVOBODU

Na zatím posledním jednání Zastupitelstva města Liberce vyzval předseda klubu nezávislých zastupitelů Ing. Mgr. Petr Černý náměstka primátorky pro oblast školství Kamila J. Svobodu k odstoupení z funkce.

Důvodem je velmi podivné otálení náměstka Svobody ve věci odpovědi na dotazy členů kontrolního výboru, které se týkají kontroly výběru dodavatele, financování a výstavby kontejnerové školky F. L. Věka. O co jde konkrétně?

Dne 28. května 2013 se obrátila předsedkyně kontrolního výboru Mgr. Skřivánková a členové kontrolního výboru Ing. Šulc a Ing. Mgr. Černý na náměstka Svobodu s dopisem, ve kterém byly uvedeny otázky týkající se nejasností ve věci víceprací na realizaci výše uvedeného díla. Uspokojivé zodpovězení otázek bylo nutné pro dokončení kontrolní zprávy kontrolní skupinou kontrolního výboru.

Náměstek Svoboda přislíbil vypracovat odpověď na tento dopis do konce měsíce června. Následně na konci června kontaktoval předsedu klubu nezávislých zastupitelů Černého a požádal o prodloužení lhůty k odpovědi o jeden týden, tedy cca do 7. července 2013.

Když odpověď nedorazila ani do konce letních prázdnin, urgovali členové kontrolní skupiny odpovědi veřejně na prvním zasedání zastupitelstva 5. září. Náměstek Svoboda přislíbil odpověď vypracovat během. Bohužel, teprve bezprostředně před jednáním zastupitelstva dne 26. září obdrželi žadatelé vyjádření zaměstnance magistrátu města, který však nebyl kontrolní skupinou dotazován, a vyjádření externího subjektu (e-mailem, bez podpisu zpracovatele).

Proto žadatelé znovu urgovali o vyjádření se k problému přímo náměstka Svobodu. Ten opět přislíbil rychlou reakci. Výsledkem bylo předložení těchto dokumentů v podobě předložených již dne 26. září, tentokrát již s podpisem pana náměstka Svobody několik minut před jednáním zastupitelstva dne 31. 10. 2013. Odpověď tak tazatelé obdrželi po 155 dnech.

Klub nezávislých zastupitelů považuje, bez ohledu na výsledek šetření kontrolního výboru zastupitelstva ve věci samé, výše popsané jednání náměstka Svobody jako vyjádření naprosté neúcty a nerespektování postavení vedoucího představitele města k institutu kontrolního výboru zastupitelstva a tím potažmo vlastně k občanům (voličům), jejichž zájmy má jako volený náměstek hájit a proto jej vyzvalo k rezignaci. ●

Klub nezávislých zastupitelů

# Nově zvolení poslanci

**Dvě ženy a šest mužů budou následující čtyři roky hájit barvy Libereckého kraje a Liberce v Poslanecké sněmovně. Přinášíme vám jejich stručný přehled.**

Pavel Chmelík

## Martin Komárek

(ANO)



komentátor MF Dnes, 52 let, Praha

Ve sněmovně se chce věnovat zejména zákonům omezujícím výsady politiků a protikorupčním zákonům.

E-mail: martin.komarek@ano2011.cz

## Jana Pastuchová

(ANO)



zdravotnice ZZSLK, 48 let, Jablonec nad Nisou

Ráda by se stala členkou Výboru pro zdravotnictví.

E-mail: liberec@ano2011.cz

## Pavel Ploc

(ČSSD)



poslanec PS PČR, 49 let, Harrachov

Byl předsedou podvýboru pro mládež a sport – Výbor pro vědu, vzdělání, kulturu, mládež a tělovýchovu.

E-mail: plocp@psp.cz, tel.: 724 036 880, 485 102 591

Adresa: Regionální poslanecká kancelář, Dům kultury Liberec – vchod D 460 02 Liberec 2

## Lukáš Pleticha

(ČSSD)



advokát, 39 let, Jablonec nad Nisou

„Mou životní filosofií je vytvářet rovnováhu a být prospěšný nejen sobě.“

E-mail: pletichal@psp.cz, tel.: 721 294 587, 483 311 300

## Jan Farský

(TOP 09)



poslanec PS PČR, starosta, 34 let, Semily

Byl místopředsedou Rozpočtového výboru a členem Ústavně-právního výboru. Za svůj hlavní úkol považuje zprůhlednění veřejných zakázek.

E-mail: farskyj@psp.cz, tel.: 602 721 229, www.janfarsky.cz

## Václav Horáček

(TOP 09)



poslanec PS PČR, 57 let, Železný Brod

Mým cílem je snaha, co nejvíce peněz z různých ministerských dotačních titulů poslat přímo do obcí a měst, která by si je měla spravovat sama, včetně určení, na co budou využita.

E-mail: vaclav.horacek@stanez.cz, www.vaclavhoracek.cz

## Stanislav Mackovík

(KSČM)



Ředitel Zdravotnické záchranné služby Libereckého kraje, 46 let, Pertoltice pod Ralskem

E-mail: mackoviks@psp.cz, tel.: 482 750 953 (KV KSČM)

## Jana Hnyková

(ÚSVIT)



Zdravotní sestra 49 let, Velké Hamry

Dosud se živila jako zdravotní sestra v sociálních službách a bojuje ze lepší podmínky nejen pro seniory.

E-mail: hnykovaj@psp.cz, liberecky@hnutiusvit.cz

## PŘIŠLO DO REDAKCE

Vážení čtenáři, vaše dotazy a dopisy posílejte na e-mailovou adresu [zpravodaj@magistrat.liberec.cz](mailto:zpravodaj@magistrat.liberec.cz).

### CHODNÍK V AMERICKÉ ULICI

Chtěla bych vyjádřit obrovské poděkování paní primátorce Rosenbergové z Liberce.

Bývalé vedení města (do r. 2010) prodalo přístupovou cestu k domu v Americké ulici a my jsme se potáceli několik let v blátě a výmolech a zbytečně jsme se domáhali spravedlnosti.

Primátorku jsem požádala o pomoc a ona okamžitě pomohla. Máme krásný chodník a kdykoliv po něm jdeme, si na paní primátorku Rosenbergovou vzpomene. Stará se o obyčejné lidi, z kterých nemá žádných výhod, jen jejich úctu.

Děkuji za nájemníky domu Americká 838/29a, Liberec III. Karel Borovec, Jana Borovcová.

Inzerce

## OČNÍ OPTIKA

HORNÍ POČERNICE, S. R. O.



## PŘIJME OČNÍ OPTIKY

– pro pracoviště v Liberci, Klášterní 117  
– pro pracoviště v Semilech, Špindlerova 394

Plný / zkrácený úvazek  
nástup dohodu.

Kontakt  
725 746 979

E-mail: [kucerova@ocniklinikahp.cz](mailto:kucerova@ocniklinikahp.cz).

# ROZPOČET MĚSTA, KLÍČ K ROKU 2014

Každoročně je na prosincovém zasedání zastupitelstva nejdůležitějším bodem rozpočet města na další rok.

V loňském roce jsme připravili novinku v podobě rozklikávacího rozpočtu, který jsme zveřejnili na webu města. Tato novinka byla občany města kvitována, a proto pokračujeme i letos. Rozpočet města pro rok 2014 si každý může stáhnout na stránce [www.liberec.cz](http://www.liberec.cz) a pomocí kancelářského programu si jej prohlížet. Je tedy možné prozkoumat návrh rozpočtu města v podobě, která je uživatelsky přívětivá, přehledná a dobře se s ní pracuje. Rozpočet je ve formě tabulky Excelu, je „rozklikávací“ a obsahuje jednoduché filtry, které umožňují třídit výdaje dle gescí jednotlivých náměstků a primátorky.



Jiří Šolc, náměstek primátorky pro ekonomiku

Rozpočet města je klíčový dokument, podle kterého funguje město a magistrát celý rok. Položky zahrnuté v rozpočtu jsou závazné a nelze tedy čerpat peníze na nic jiného. Z principu věci dochází během roku ke změnám a ty jsou zahrnovány do ROZPOČTOVÝCH OPATŘENÍ. Návrh rozpočtu se sestavuje složitým procesem, na jehož konci je projednání a schválení na zastupitelstvu města 12. prosince. Podrobný návrh rozpočtu musí být zveřejněn 15 dnů na úřední desce, ale lepší je použít výše zmíněnou „rozklikávací“ tabulku.

Rozpočet musí být navržen vždy vyrovnaný a zjednodušeně se dá říci, že za každých okolností musí výdaje pokrýt příjmy. V roce 2014 bude asi největší pozornost věnována snižování dluhové zátěže města. Mimořádné příjmy, které by se mohly objevit v průběhu roku z titulu strategické spolupráce města ve společnosti Technické služby, a. s., budou celé převedeny do vysoké rezervy výdajů. To je proto, aby se tyto mimořádné příjmy neutratily v běžných výdajích.

Rozpočet města má několik částí, které je třeba blíže vysvětlit. V „rozklikávací“ tabulce na internetových stránkách naleznete záložky [Výdaje 2014](#), [Příjmy 2014](#), [Financování 2014](#), [Náklady 2014](#) a [Výnosy 2014](#).

## PŘÍJMY MĚSTA

Rozpočet počítá s celkovým příjmem ve výši 1 564 000 Kč. Příjmy města jsou peníze, které lze do města přivést z nejrůznějších zdrojů. Příjmy dělíme na DAŇOVÉ, NEDAŇOVÉ a na přijaté DOTACE.

Uvedené číslo je o dost nižší než v roce 2013, nicméně v rozpočtu již nepočítáme s příjmem za liberecké

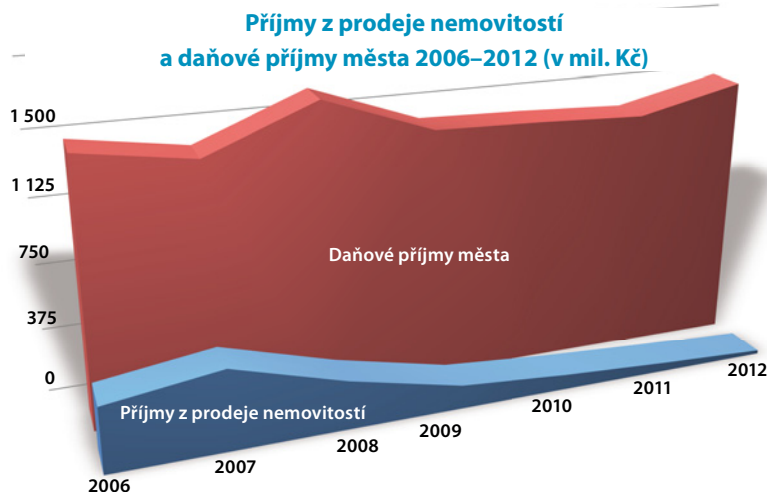
letiště, kdy vypsané referendum odradilo zájemce. Rozpočet ovšem počítá s příjmem 100 milionů Kč z možné strategické spolupráce v Technických službách, nicméně jak bylo popsáno výše, celá částka jde do rozpočtové rezervy.

Toto naleznete v tabulce pod záložkou [Náklady 2014](#) a [Výnosy 2014](#) (v tabulce ke stažení na internetových stránkách města).

Rozdílem je plusová částka do rozpočtu města, tzv. SALDO hospodářské činnosti. V této kapitole je navržen

kapitálové výdaje. Město si tedy více majetku pořídí, než prodá, a celý výtěžek ze vstupu partnera do Technických služeb jde do rezervní položky, kde nebude použit na běžné výdaje.

Celkové splátky městských dluhů – to je [Financování](#). Město Liberec bude splácet své staré závazky v roce 2014 minimálně ve výši 205 milionů Kč, přičemž splátky dluhopisů jsou 165 milionů Kč a mají dvě části: 95 milionů Kč, což jsou úroky (tzv. kupon dluhopisů) – ty najdete ve výdajích na odboru ekonomiky, a 70 milionů Kč je splátka do amortizačního fondu. Minimálně 40 milionů Kč jsou splátky provozního financování.



### DAŇOVÉ PŘÍJMY

**Daňové příjmy ve výši 1 273 976 000 Kč** jsou peníze z různých daní a poplatků obyvatel a podnikatelů podnikajících na území města. Jednoduše řečeno se jedná o určitou (malou) část daní zaplacených poplatníky, popř. část DPH.

Vláda ČR schválila návrh rozpočtu 2014, nicméně je nutné podotknout, že po mimořádných volbách (a k uzávěrce čísla) nebylo známo, zdali nová sněmovna schválí zákon o rozpočtu, či bude rozpočtové provizorium. Proto při návrhu rozpočtu města pracujeme s kvalifikovaným odhadem.

### NEDAŇOVÉ PŘÍJMY

To jsou sumarizace všech ostatních příjmů. V této kapitole je i tzv. „hospodářská činnost města“, která má nejen příjmy – to jsou nájem a prodeje městského majetku – ale také své náklady.

příjem města z mnohokrát diskutovaného záměru hledání partnera pro Technické služby, a. s., **viz box**.

Vývoji daňových příjmů a částek z prodeje městského majetku se věnuje graf č. 1. Příjmy z prodeje městského majetku byly vždy významnou součástí příjmu rozpočtu a letos poprvé jsou prakticky zanedbatelné. Pro celý rok 2014 navrhujeme příjmy z prodeje majetku, mimo zmíněné Technické služby, jen za 20 mil. Kč. Což je zlomek kupříkladu cca 400 mil. Kč v roce 2007 a nebo 200 mil. Kč ještě v roce 2008.

V ý z n a m n o u změnou hospodaření našeho vedení města je fakt, že kapitálové příjmy (prodej majetku) budou výrazně nižší než

## VÝDAJE MĚSTA

Otázka VÝDAJŮ je na celém rozpočtu to náročnější a vzbujuje mnoho emocí. Zatímco příjmy jsou nejisté, tak výdaje jsou, bohužel, jisté. Město Liberec musí hospodařit s vyrovnaným rozpočtem, platí tedy jednoduchá poučka **PŘÍJMY – VÝDAJE (+-) FINANCOVÁNÍ** se musejí rovnat NULE. Stručně jde o to, na kterou oblast města půjde ze společného koláče více.

Přestože město v roce 2013 realizovalo **desítky úsporných opatření** a díky transparentním pravidlům pro zadávání veřejných zakázek se ušetří

TABULKU (EXCEL) S ROZPOČTEM MĚSTA LIBEREC NA ROK 2014 NAJDETE NA [www.liberec.cz/rozpocet](http://www.liberec.cz/rozpocet)



## VÝDAJE MĚSTA (výběr)

Dopravní podnik – ztráta MHD	200 000 000
Provoz MŠ, ZŠ, příspěvky na vzdělávání	146 452 000
Úroky z dluhopisů	9 500 000
Platy zaměstnanců magistrátu	87 495 000
Spolupodíl na dotacích, pořízení nového majetku	27 532 171
Splátka jistiny do dluhopisu, umořovací fond	7 000 000
Veřejné osvětlení, vypovězena smlouva	33 000 000
Divadlo F. X. Šaldy (2014 nesníženo o příspěvek LK)	66 000 000
Svoz odpadů	64 679 481
TSML zimní a letní čištění ulic a chodníků města	56 000 000
Městská policie	46 500 000
TSML opravy ulic a chodníků, údržba zeleně města	41 754 000
Havarijní opravy komunikací, opěrných zdí	26 000 000
IT magistrátu (počítače, sítě, správa dat)	33 128 152
Zoologická zahrada (2014 nesníženo o možný příspěvek LK)	26 500 000
Dětské centrum Sluníčko (2014 nesníženo o možný příspěvek LK)	21 500 000
Platy zaměstnanců, odvody sociální a zdravotní	22 852 000
Centrum zdravotní a sociální péče, péče o potřebné	18 000 000
Sdružené opravy komunikací	15 000 000
Sportovní areál Liberec, platba za dostupnost pro občany	15 105 520
Třídění odpadu, systém separovaných kontejnerů	11 360 000
Doplatek rekonstrukce Soukenné náměstí rok 2013	0
Lokalita Lesní ulice, generální rekonstrukce	2 600 000
Generální rekonstrukce Proletářská ulice	8 000 000
Naivní divadlo (2014 nesníženo o možný příspěvek LK)	10 000 000
Botanická zahrada (2014 nesníženo o možný příspěvek LK)	9 700 000

významné peníze, jsou nároky na utrácení z rozpočtu vždy vyšší než jeho reálné možnosti. Velká korporátní soutěž na energie, mobilní volání, poplatky v bankách či šetření na ekonomickém informačním systému, tyto prokazatelné úspory jsou okamžitě nahrazovány novými výdaji na všech stranách.

**Bohužel, více než 3/4 rozpočtu jsou předem dány.** Jsou to výdaje na položky, bez kterých si město neumíme představit. Do této kategorie patří městská hromadná doprava, úklid města, veřejné osvětlení, ale třeba i vytápění škol a školek, náklady na zoo či divadlo.

V tabulce stažené z [www.liberec.cz](http://www.liberec.cz) můžete použít několik selektivních filtrů. Přehledně lze zkontrolovat, za co utrácí kancelář primátorky, za co ten který náměstek. I tento rok zde uvádím žebříček nejvyšších útrat města. Je třeba si uvědomit, v jakém poměru je těchto několik málo položek k příjmům města. Tabulka je úmyslně stejná jako loni, každý si může zkontrolovat pohyb výdajů.

Stejně jako loni jdou největší investice, jinak řečeno výdaje města, do podpory infrastruktury města. Dílem

proto, že její celkový stav je zanedbaný, a dílem proto, že toto **vedení města chce zastavit neudržitelné zastarávání majetku.** V roce 2014 půjdou vysoké výdaje např. přes 24 mil. Kč do lokality Lidové sady, Lesní ulice, navazuje na investice 2013 a 2012, kdy je celá čtvrť generálně rekonstruovaná. Počítáme také s **dokončením revitalizace sídliště Rochlice, tentokrát v lokalitě Žitná a okolí. Přístup ke krematoriu se dočká generální opravy** atd.

Oproti loňskému roku budou vyčleněny také významnější prostředky jako **investice do škol a školek**, kde generačně dochází ke zvyšování počtu žáků.

Dalšími, pro mne vázanými, výdaji je financování příspěvkových organizací. Naše krásné město si nese výtečné kulturní a sportovní dědictví, rozsáhlou síť sociálních služeb. Rozpočet města počítá s financemi pro DFXŠ v třísoborovém formátu (čínohra, opera, balet), pro zoo i pro botanickou zahradu. Město Liberec bude i nadále financovat oceňované loutkové divadlo. Sociální síť v našem městě bude zajišťována stejně kvalitně jako v minulých letech, jednáme s min-

## PARTNER PRO TECHNICKÉ SLUŽBY

Město vlastní svoji akciovou společností Technické služby a jak již z formy obchodní společnosti vyplývá, chtěli tehdejší zakladatelé, aby kromě služeb městu také fungovala na komerčním trhu.

V jiném určení by asi volili příspěvkovou organizací města či organizační složkou magistrátu. Město zadává (na základě soutěže organizované před lety) „svým službám“ zakázky za cca 100 mil. Kč každý rok, zbytek si mají technické služby „shánět“ samy na volném trhu.

V posledních letech se propojilo hned několik faktorů, které vyznívají PROTI 100% vlastnictví obchodní společnosti městem.

**Prvně** – stavebnictví postihla všeobecně známá hluboká recese a zakázek na volném trhu výrazně ubylo, obří nadnárodní giganty (Strabag, Eurovia Vinci, Colas atd.) dokáží efektivně srazit cenu práce. Ve volné soutěži dosahují nižších cen, než jsou nákladové ceny technických služeb. Na největší zakázky naše služby tedy většinou nedosáhnou.

**Za druhé** se změnilo soutěžní právo a přiblížilo se EU. Město Liberec již jednoduše nemůže (a nemělo by) zadávat bez soutěže veřejné zakázky „své“ firmě. Navíc by ve volné soutěži získalo lepší cenu a mohlo by být na vnějšího dodavatele výrazně přísnější, než na „své služby“.

**Třetím faktorem** je čas. Dnes jsou technické služby ještě dobrou nevěstou, mají s městem kontrakt na zimní a letní úklid (to je těch 100 mil. Kč) a provozování parkovišť (skončí 2015–2016). Obě zakázky až skončí budou podléhat veřejné zakázce, nikde není dáno, že je „naše služby“ znovu vyhrají a co potom?

Zastupitelé schválili záměr prověřit potenciální spojení se silnějším hráčem. Toto by mohlo být ku prospěchu městu i naší společnosti, kvalita práce v ulicích nebude nijak dotčena. Rozpočet města s příjmem z tohoto partnerství sice počítá, ale celý jej směřujeme do rezervy.

isterstvem o rozložení zátěže bývalého kojeneckého ústavu, dnes centra Sluníčko a Paprsek tak, aby stejně jako v jiných krajích toto nefinancovalo pouze město.

Je jasné, že na zbytek výdajů zůstává malý prostor. Při sestavování rozpočtu postupujeme s maximální obezřetností a jsme si vědomi rizik, která toto doprovázejí. Největším rizikem rozpočtu je nenaplnění jeho příjmové části. Zejména výběr daní je závislý na kondici ekonomiky a tato čísla se obtížně predikují.

Vážení čtenáři, děkuji vám, pokud jste dospěli až sem. Děkuji vám, že jste se opět po roce snažili pochopit finanční situaci našeho města. Kdo z vás má možnost, nechtějte prostudovat rozpočet v tabulkách a jsem připraven odpovědět na vaše dotazy.

I letos je předložený rozpočet prohubený, ale vyrovnaný. Věřím, že s pomocí tohoto rozpočtu proplujeme nástrahami příštího roku a tento rozpočet bude dobrým podkladem pro náš život v příštím roce. ●

Inzerce

### OČNÍ KLINIKA

HORNÍ POČERNICE, S. R. O.



**PŘIJME  
ZDRAVOTNÍ SESTRY  
DO OČNÍ AMBULANCE**

– pro pracoviště v Liberci, Klášterní 117  
– pro pracoviště v Semilech, Špindlerova 394

**Plný / zkrácený úvazek, nástup dohodou.**

**Kontakt**  
725 746 979

E-mail: [kucerova@ocniklinika.cz](mailto:kucerova@ocniklinika.cz).

CENTRUM ZDRAVOTNÍ A SOCIÁLNÍ PÉČE LIBEREC VÁS ZVE NA

## DEN OTEVŘENÝCH DVEŘÍ

VE STŘEDU 27. LISTOPADU 2013 OD 9.00 DO 17.00 HODIN

**OKRSEK KREJČÍHO  
KREJČÍHO 1172/3,  
460 06 LIBEREC 6, BUDOVA „F“**

**OKRSEK BURIANOVA  
BURIANOVA 969,  
460 06 LIBEREC 6, DISPEČINK**

**OKRSEK BOROVÝ VRCH  
BOROVÝ VRCH 1031,  
460 14 LIBEREC 14, DISPEČINK**

*Provedeme vás budovami, ukážeme vám společné prostory, které naši klienti běžně využívají. Seznámíme vás s provozem a chodem sociální služby, zdravotní péče a odpovíme na všechny vaše dotazy.*

*Zájemcům o naše služby poradíme. Na okrsku Krejčího můžete zhlédnout formou videoprojekce krátkou prezentaci všech prostor organizace.*

Centrum zdravotní a sociální péče Liberec, příspěvková organizace  
Krejčího 1172/3, 460 06 Liberec 6, telefon: 482 323 324 e-mail: czasp@czasp.cz

## Program klubu seniorů

Komunitní středisko Kontakt Liberec

Kompletní program na [www.ksk-liberec.cz/seniory](http://www.ksk-liberec.cz/seniory)

25. 11. / 15.00	<b>Moudrost stáří jako prevence kriminality nestačí.</b> Přednáška o. s. Bílý kruh bezpečí.	Velký sál Centrum Generace
28. 11. / 14.00	<b>Costománie, aneb prstem po mapě – Persie</b>	Cent. klub sen. 3. patro
29. 11. / 10.00	<b>Georges Bizet – Lovci perel</b> Povídání o opeře s N. Vaňkovou	Bílá a zelená kl., 5. patro
1. 12. / 14.00	<b>Adventní koncert</b> se seniorským pěveckým sborem Matylda a Tylda	Obřadní síň liberecké radnice
4. 12. / 15.00	<b>Vánoční svátky v Japonsku</b> Setkání s paní L. Nakagoshi	Cent. klub sen. 3. patro
8. 12. / 14.00	<b>Adventní koncert</b> se soubory Apricots a Naštorc ze ZUŠ Jablonoř	Obřadní síň liberecké radnice
10. 12. / 14.00	<b>Hudební odpoledne</b> s Miloslavem Hadravou a Jiřím Klírou	Cent. klub sen. 3. patro
11. 12. / 13.30	<b>Zimní turnaj v šipkách a vyhlášení „Šipkaře roku“</b>	Cent. klub sen. suterén
12. 12. / 10.00	Tréninkové dopoledne v kuželně	TipSPORT aréna

*Klub šikovných rukou – každé liché pondělí od 10.30. Herní odpoledne – stolní hry každý čtvrtek od 13.30. Lehké relaxační cvičení – každý pátek od 8.00 v suterénu. Nutno přihlásit se předem. Počítačové kurzy – po, út, v 16.00 nebo 18.00. Veškeré aktivity jsou poskytovány seniorům zdarma!*

Komunitní středisko Kontakt Liberec, Palachova 504/7,  
460 01 Liberec 1. Tel.: 485 244 992.

## První liberecký spolek paní a dívek vyhláší soutěž o NEJ vánoční cukroví

První liberecký spolek paní a dívek vyhláší již šestý ročník tradiční soutěže o NEJLEPŠÍ vánoční cukroví. Soutěže se může zúčastnit každý. Vzorek upečeného cukroví (nejméně 5 kousků) a čitelně napsaný recept včetně telefonního čísla odevzdejte **do pondělí 9. prosince 2013** do 12.00 hodin na recepci Centrálního klubu seniorů ve 3. patře v Palachově ulici č. 504/7 (budova bývalé „Lidušky“ proti OC Plaza). Odborná porota vybere tři vítězné druhy a recepty na NEJ cukroví a oznámí vítězům jejich vítězství.

**Autorky(ři) vítězných receptů budou pozvány(i) na slavnostní vyhlášení vítězů a předání cen.** Přesný termín a místo budou vítězům včas oznámeny. Už teď se těšíme na nové zajímavé recepty, které budou zveřejněny se souhlasem autorů na webových stránkách [www.ksk-liberec.cz](http://www.ksk-liberec.cz) a ve Zpravodaji.

Za průběh soutěže zodpovídá a případné dotazy zodpoví Irena Jirásková **tel.: 777 099 113.**

# Festival sportovních filmů SPORTFILM LIBEREC 2013

**VE DNECH** 15.–17. října se konal v Liberci již 16. ročník festivalu sportovních filmů s mezinárodní účastí **SPORTFILM LIBEREC – INTERNATIONAL FICTION FESTIVAL 2013.**

Festival je národní přehlídkou filmů se sportovní tematikou, které soutěží dle statutu festivalu v několika kategoriích. Vítězné snímky pak reprezentují Českou republiku na světovém finále v italském Miláně – letos to bude ve dnech 4.–8. 12. 2013.

Pořadatel akce, okresní organizace ČÚS v libereckém okrese – Liberecká sportovní a tělovýchovná organizace, o. s., zvolil letos na promítání příhodné místo – prodejnu sportovních potřeb Decathlon v obchodní zóně Sever.

Slavnostní vyhlášení výsledků festivalu proběhlo 17. 10. v tropické zahradě zábavního centra Babylon v Liberci za účasti významných osobností – mimo té nejzářivější hvězdy, olympijské vítězky Dany Zátokové, se vyhlášení účastnila i řada dalších olympioniků, za Liberecký kraj jeho



hejtman Martin Půta a za Statutární město Liberec Ing. Jiří Rutkovský.

Konečné výsledky pak byly následující:

- hlavní cenu získal snímek ČT „KDE JÁ SE TADY BERU“ v režii Ivana Stehlíka, který zvítězil i v kategorii olympijské hry – olympijské ideje

- v kategorii dokumentů byl nejúspěšnější snímek „WHITE LINE“ v režii Tomáše Galáska

- v kategorii sportovní osobnosti snímek ČT „Jaromír Jágr: stále na vrcholu“

- v kategorii reportáží opět snímek ČT „Basket za zdmi Alcatrazu“, režie Jiří Kalembo

- v kategorii děti a sport, snímek Veroniky Sobkové „Copinka se učí zachraňovat“

- v kategorii metodických snímků



Dana Zátoková na Sportfilmu 2013.

Foto Jan Vrabec

snímek ČT „Kruté velikonoco“.

Vedle těchto cen udělila porota zvláštní ceny snímkům „Sám ve vlnách“ z ČT, „Sportu zdar“ z dílny Slezské univerzity v Opavě a polskému snímku „2xPol“.

Zvláštní cena organizačního výboru pak byla udělena rumunskému snímku „Life is sport...Life is love“.

Na závěr slavnostního vyhlášení byla udělena cena Jiřího Kössla, kterou uděluje Česká olympijská akademie, Daně Zátokové za celoživotní propagování a naplňování olympijských ideálů.

Vladimír Boháč,  
viceprezident festivalu a předseda pořadatelské organizace



## Statutární město Liberec

VÁS ZVE NA VEŘEJNÉ SETKÁNÍ  
K AKTUALIZACI STRATEGIE ROZVOJE  
MĚSTA LIBEREC 2014–2020

Jak budeme žít v Liberci v roce 2020?

středa 20. 11. 2013

od 17.00 do 19.00

v ZŠ Dobiášova (Jídelna), Dobiášova 851/5, Rochlice

### Co Vás na setkání čeká:

- Představíme pracovní verzi Aktualizované strategie rozvoje města Liberec
- Každý z Vás bude mít možnost navrhnout konkrétní aktivity pro zlepšení života v místě Vašeho bydliště
- Určíte priority rozvoje města na další roky



Záleží na nás všech, zda v roce 2020 bude  
LIBEREC – SRDCE SEVERU ČECH

Na setkání budou přítomni zástupci města a v jeho průběhu bude podáváno malé občerstvení.

## Atraktivní kalendář a kniha z Divadla F. X. Šaldy

**ROK 2014** se blíží a s ním se v pokladně Šaldova i Malého divadla objevují nové nástěnné kalendáře.

Kdo si v loňském roce zakoupil kalendář libereckého divadla, měl měsíce tohoto roku zkrášlené nádhernými baletními fotografiemi. Protože o kalendář s divadelní tematikou byl zájem, rozhodlo se DFXŠ v tradici pokračovat s tím rozdílem, že letos se v kalendáři objeví kromě fotografií z baletních inscenací i nejlepší fotografie z oper a činoher.

Kalendáře jsou již v prodeji v pokladnách Šaldova i Malého diva-



dra a stojí 149 Kč. Kdo si jej zakoupí, dostane stvrzenku a s ní si může koncem roku vyzvednout i dárek od divadla – knihu vydanou u příležitosti 130. výročí otevření Šaldova divadla. ●

[www.saldovo-divadlo.cz](http://www.saldovo-divadlo.cz)

## SCI-FI A FANTASY INSPIRACE DOMA I ZA OCEÁNEM DOBRÁ ČAJOVNA LIBEREC PÁTEK 22. 11. 18.00

Autorská čtení a vyprávění  
Jana Kotouče, Julie  
Novákové, Karoliny Francové  
a Terezy Matouškové.

Jaká je česká a americká  
sci-fi & fantasy?

Vstupné 40 Kč

„Nikdy nedopustíte, aby vám smysl pro morálku zabránil udělat to, co je správné! Například vyrazit na tento večer!“



Hober Mallow & Isaac Asimov



# ATELIER

**Pražská 21, Liberec**  
**Akce prosinec**

**22.11. Nou koment + Chvotoskok**  
**23.11. Soundfall**  
**7.12. V mezičase +**  
**Vymazáno z archivu**  
**14.12. RUNWAY**  
**13.12. divadlo Na Nečisto**  
**21.12. Super Hero Killers**  
**23.12. TRES UDOS**  
**Začátky ve 20:30 hod**  
[www.atelierprazska.cz](http://www.atelierprazska.cz)

## Car-sharing v Liberci – součást udržitelné dopravy

**Už více než půl roku je v Liberci v provozu služba car-sharing. Liberec je po Brnu druhé město v ČR, kde takový systém funguje. V Praze je od července v provozu stejný systém se dvěma auty.**

Miloš Matoušek

**CAR-SHARING JE** sdílení automobilů více lidmi, kteří auto potřebují jen občas, a proto se jim nevyplácí kupovat a provozovat vlastní auto. Odborníci spočítali, že se sdílení aut vyplácí řidičům či firmám, kteří ročně najezdí do 10 až 15 tisíc kilometrů. Navíc čtyři parkovací místa ve městě, protože jeden sdílený automobil využívá přibližně 4 až 10 řidičů.

Sdílené automobily jsou klientům k dispozici nonstop 24 hodin denně. Využívat car-sharing není složité. Klient podepíše vstupní rámcovou

**autonapůl**  
první český carsharing

smlouvu, složí vratnou zálohu a poté už jednoduše kterýkoli vůz rezervuje, vyzvedne, jede, kam potřebuje, a po skončení cesty vrátí. Jednou za čas poté zaplatí fakturu, podobně jako za telefon. Řidiči tak odpadá starost o nákup, údržbu i servis a dostává k dispozici spolehlivý vůz s dálniční známkou a veškerou povinnou výbavou.

Car-sharing je na Západě široce rozšířenou službou. Například v Německu sdílení aut využívá na 500 tisíc lidí, v Švýcarsku pak přes 100 tisíc klientů.

V Liberci se podařilo prosadit, aby klienti car-sharingu měli od roku 2014 slevu na roční předplatní jízdenku v MHD typu STANDARD (sleva 10 %) a ABONENT (sleva 5 %). Sleva na MHD se za 30 let vývoje car-sharingu v západní Evropě ustálila jako vhodný motivační prvek ve městech s přebujelou automobilovou dopra-

vou. Dalším typem standardní podpory je vyhrazené stání zdarma pro sdílené vozy. Ten bude aktuální až po přechodu na nový bezkontaktní systém předávání aut, což by mělo být v březnu příštího roku.

První návrh na změnu městské vyhlášky 8/2011, která upravuje poplatky za vyhrazená stání, byl odmítnut. Pro město je podpora car-sharingu efektivnější, než investice do nedostatečné kapacity odstavných ploch, které jsou užívány zdarma. ● [www.autonapul.org](http://www.autonapul.org)

# SpinFit Dětský MTB cup 2013

Výsledky šestého ročníku SpinFit Dětského MTB cupu byly slavnostně vyhlášeny v říjnu v OC Delta. Nejlepší závodníci ve svých kategoriích převzali poháry a všechny děti, které absolvovaly minimálně šest závodů ze sedmi se těšily na bohatou tombolu.

Ludka Bílková

**CYKLISTICKÝ SERIÁL** SpinFit pro děti od 2 do 14 let zaznamenává stále rostoucí zájem mladých cyklistů. Jednotlivé závody mají stále vyšší sportovní i technickou úroveň. Potvrzuje to rekordní účast v letošním ročníku, kdy do sedmi závodů vystartovalo 1 185 dětí.

Tratě byly koncipovány na začátku sezóny jako rozjezdové a proto nebyly příliš technicky náročné. Ve sportovním areálu Vesec se uskutečnily hned dva závody po sobě, v každém byla trať odlišná. Nejlépe děti a jejich rodiče ohodnotili závod



na Malevilu, kde tratě projížděly místní zoologickou zahradou. Finále celého seriálu se již druhým rokem konalo ve Stráži pod Ralskem. Zde děti získávaly dvojnásobný počet bodů, a tak se

zde odehrávaly napínavé boje až do samotného finišu.

Letošní ročník tohoto seriálu potvrdil, že jsme se vydali správnou cestou a že má cenu pořádat samo-

statné MTB závody pro děti. Závod, který přispěje jednak k popularizaci cyklistiky mezi dětmi a mládeží, nabídne možnost co nejširšímu spektru mladých poměřit své síly se svými vrstevníky. Závod, který délkou tratí respektuje fyzickou zdatnost chlapců a dívek každého věku a zároveň nabízí okruh technicky zajímavý, ale zvládnutelný i pro méně zkušené závodníky.

Naším cílem je proto nadále nabízet aktivní sportovní zážitky mnohdy pro celou rodinu, v pohodové atmosféře a pří-

jemném prostředí. V příštím roce bude pro mladé závodníky připraveno devět závodů. Mimo již zaběhlých akcí přibude závod v Mladé Boleslavi a v Doksech. ◆

## Ski areál Ještěd – ceník jízdenek

Předprodej permanentek byl zahájen v listopadu v Městském informačním centru Liberec. Vícedenní permanentky jsou přenosné a platí v libovolný den sezóny, k zakoupenému produktu dospělou osobou lze získat totožný produkt pro dítě za 500 Kč.

Ještědský areál nabízí sjezdovky všech stupňů obtížnosti. Od náročných na severní straně až po lehké na prosluněné jižní straně včetně cvičných luk. Pro nejmenší je dokonce připraven kolotoč či jezdicí koberec. V areálu je v provozu i sjezdovka F10 pro večerní lyžování. Dopravu na vrchol hory zajišťují hned čtyři lanovky, včetně kabinové, a čtyři lyžařské vleky.

Kromě služeb, které by návštěvník takového areálu očekával, je vítanou službou hlídání dětí přímo v areálu.

Novinkou jsou moderní informační tabule s LED obrazovkami, které má jen deset areálů u nás. ◆

[www.skijested](http://www.skijested)

### VÍCEDENNÍ JÍZDENKA PŘENOSNÁ PLATÍ V LIBOVOLNÝ DEN SEZÓNY

Typ jízdenky	Dospělí	Sen a Jun	Děti
10 dnů v sezóně nákup do 30. 11. 2013	3 310,-	2 820,-	1 830,-
10 dnů v sezóně nákup do 15. 12. 2013	3 720,-	3 170,-	2 050,-
10 dnů v sezóně nákup od 16. 12. 2013	4 130,-	3 520,-	2 280,-
14 dnů v sezóně nákup do 30. 11. 2013	4 200,-	3 570,-	2 310,-
14 dnů v sezóně nákup do 15. 12. 2013	4 840,-	4 120,-	2 670,-
14 dnů v sezóně nákup od 16. 12. 2013	5 370,-	4 570,-	2 960,-

Děti do 150 cm v doprovodu jednoho z RODIČŮ za 500 Kč na všechny vícedenní jízdenky.

Kategorie: děti – do 150 cm, junioři – ročník 1995, nad 151 cm,

dospělí – ročník 1949–1994, junioři – ročník 1948 a starší

### SEZÓNŇÍ JÍZDENKA NEPŘENOSNÁ NA JMÉNO S FOTOGRAFIÍ

Typ jízdenky	Dospělí	Sen a Jun	Děti
Nákup do 30. 11. 2013	6 900,-	5 900,-	3 800,-
Nákup do 15. 12. 2013	7 600,-	6 500,-	4 200,-
Nákup od 16. 12. 2013	7 900,-	6 800,-	4 400,-

Děti do 150 cm v doprovodu jednoho z RODIČŮ za 500 Kč na sezónní jízdenku.

## Bruslení

**MILOVNÍCI BRUSLENÍ** mají k dispozici led Svijanské arény v úterý (17.45–18.45) a po dvou hodinách v sobotu a v neděli (15.00–17.00). V neděli se předpokládá využití obou ledových ploch. Připraveny jsou i školy bruslení.



V úterý zaplatí dospělí 30 Kč a děti a studenti 20 Kč, o víkendu je vstupné pro dospělé 40 Kč a pro děti a studenty 25 Kč. Pro zájeme je v areálu i půjčovna bruslí nebo jejich servis. Další informace na [www.sportparkliberec.cz](http://www.sportparkliberec.cz) ◆

Reklama, která  
v Liberci funguje  
45 500  
výtisků každý měsíc  
**LIBERECKÝ  
ZPRAVODAJ**

Uzávěrka příštího čísla  
Libereckého zpravodaje  
je 27. listopadu

## LIBERECKÝ ZPRAVODAJ

Vydává Magistrát města Liberec,  
nám. Dr. Edvarda Beneše 1, 460 59 Liberec.  
IČO 262978.

Povoleno: MK ČR E 11813.

**Redakční rada:** Martina Rosenbergová, Jiří Šolc, Jiří Rutkovský, Petr Černý, Michael Dufek, Dana Lysáková, Pavel Chmelík. **Šéfredaktor:** Pavel Chmelík (t. 731 681 090, [chmelik.pavel@magistrat.liberec.cz](mailto:chmelik.pavel@magistrat.liberec.cz)). **Tisk:** Geoprint Liberec. Redakce si vyhrazuje právo krátit a upravovat příspěvky po stylistické stránce. Náklad 45 500 kusů.

Vychází: 16. 11. 2013.

### DISTRIBUCE ZPRAVODAJE

Distribuci Libereckého zpravodaje do každé rodiny v Liberci zajišťuje od 1. ledna 2002 Česká pošta, s. p. Pokud Zpravodaj neobdržíte do své schránky, obraťte se, prosíme, přímo na Českou poštu, tel.: 485 246 431. Do vyčerpání zásob je Zpravodaj k dispozici v recepci hlavní budovy radnice, Nového magistrátu a v Městském informačním centru.

VÁŽENÍ OBČANÉ, ZVEME VÁS NA

## ZASEDÁNÍ ZASTUPITELSTVA MĚSTA LIBEREC

čtvrtek 28. listopadu a 12. prosince v 15 hodin

ZASEDACÍ MÍSTNOST Č. 11 V HISTORICKÉ BUDOVĚ RADNICE