



## PF 2016

POSEL. Poslední ze snášejších se andělů na náměstí Dr. E. Beneše přinesl „kouzelné světlo“, s nímž rozsvítil primátor Liberce vánoční strom.

Foto: Pavel Chmelík

## Advent přinesli andělé

Zaplněné náměstí Dr. Edvarda Beneše v neděli 29. listopadu zabouřilo ovacemi a všeobecnou euforií. Tisíce lidí si totiž nenechaly ujít napjatě očekávané rozsvícení patnáctimetrového vánočního stromu. Ten je nyní hlavní atrakcí nočního Liberce.

**NEJVĚTŠÍ ATRAKCÍ** zahájení Libereckého adventu byl přelet andělů nad hlavami diváků. Z balkonu radnice se snášeli k vánočnímu stromu. Poslední z nich předal primátorovi města „kouzelné vánoční světlo“ a chvíli na to se vánoční strom rozzářil v elegantních modrostříbrných liniích, stylizovaných do typických barev města.

„Jsem moc rád, že si lidé první adventní večer užili, že na náměstí panovala báječná atmosféra a že se letos všechno povedlo a nenastal žádný problém. Loňská zkušenost

totiž nebyla moc příjemná. Vánoční strom je teď ozdobou centra města a všem nám připomíná, že nejkrásnější svátky roku už jsou za dveřmi,“ komentoval nedělní večer 29. listopadu primátor Tibor Batthyány.

Bohatý program Libereckého adventu 2015 pokračuje až do konce roku. Děti i dospělí mohou až do středy 23. prosince pověsit své přáníčko nebo vzkaz Ježíškovi na Strom přání na nádvoří radnice. Vedení města pak několik vylosovaných přání vyplní.

Hlavním dějištěm adventního kulturního programu je však náměstí

před radnicí. Letošní předvánoční čas na náměstí je ve znamení mnoha novinek. Vedle radnice je pódium, kde se odehrává většina vystoupení a koncertů. Nové a zářivější jsou i vánoční trhy, které zdůrazňují vánoční atmosféru a lidem poprvé v historii nabízí i originální liberecké adventní hrnečky na svařené víno.

Poslední, ale o to zhavějšší novinka, čeká Liberečany na čtvrtou adventní neděli, kdy bude před radnicí k vidění velká světelná videoshow, a to hned ve čtyřech časech (viz program na str. 5 nebo [www.visitliberec.eu](http://www.visitliberec.eu)). ●

## HISTORIE VELETRHŮ

Liberecké veletrhy zanechaly v historii města nesmazatelnou stopu.



Náš miniseriál Liberecké veletrhy v meziválečném období vypráví o době jejich vzniku a rozmachu ve 20. a 30. letech minulého století.

NA STRANĚ 17



## EDITORIAL



Milí Liberečané,

je tomu přesně rok, kdy jsem psal svůj první editorial ve funkci primátora a není to pro mě úplně příjemné výročí, protože jsem tehdy začínal omluvou za nerozsvícený vánoční strom. Nejen za sebe, ale především za všechny děti, rodiče, prarodiče a zamilované páry, kteří se letos na první adventní neděli znovu sešli na náměstí před radnicí, jsem proto ze srdce rád, že tentokrát došlo jen na samá milá překvapení a že na zaplněném náměstí zavládla kouzelná atmosféra.

V těchto dnech už se nezadržitelně blíží vánoční svátky a s nimi i závěr roku 2015, což je doba, která přímo vybízí k bilancování. A ohlédnutí za prvním rokem koalice ANO a Změny pro Liberec v tomto vydání samozřejmě najdete, jen musíte zalistovat o něco dále, protože následující řádky bych chtěl využít trochu jinak.

Především chci poděkovat všem, kteří se v roce 2015 podíleli na zajištění chodu města a všech městských a příspěvkových organizací. Ti všichni totiž udělali velký kus práce, díky které se město opět posunulo o něco dál. Dík patří i kolegům z vedení města, zastupitelům a všem dalším, kteří se snaží o to, aby město fungovalo stále efektivněji a aby byl Liberec co nejpříjemnějším místem pro život. V této souvislosti bych chtěl poděkovat i Liberečanům, kteří nás za uplynulý rok kontaktovali s konstruktivními nápady a podněty, ať už při veřejných debatách, při Dnech otevřených dveří v mé kanceláři nebo při jiné příležitosti. Právě komunikace s veřejností je při budování tváře města jednou z klíčových věcí, a proto ji chceme neustále zlepšovat.

Poděkování si zaslouží také naše partnerská města. S Augsburgem jsme úspěšně navázali na tradiční DIALOG a ve spolupráci se Žitavou jsme připravili oblíbené Dny evropského dědictví. Navíc mě potěšilo, že jsme se s primátory obou německých měst spřátelili.

A dík patří i všem úspěšným sportovním klubům, které letos dělaly našemu městu dobré jméno nejen v Čechách, ale i daleko za hranicemi. Mám na mysli především fotbalisty Slovanu, hokejové Bílé Tygry a v neposlední řadě volejbalisty Dukly Liberec, kteří konečně prolomili letitou smůlu a vybojovali titul mistrů republiky.

Rok 2015 byl zkrátka pro naše město úspěšný a věřím, že byl úspěšný i pro vás. Sám za sebe pak musím říct, že ne všechno se letos povedlo, že je pořád co zlepšovat a že se stále učím porozumět politickému prostředí i opozici. Na prahu nového roku ale věřím jen v to nejlepší.

Jménem svým a jménem statutárního města Liberec vám přeji krásné vánoční svátky v kruhu vašich nejbližších a do roku 2016 co nejvíce šťastných chvil a hlavně dobré nálady, protože s tou jde vždycky všechno lépe.

Váš Tibor Batthyány

## Zrušení úředních dnů magistrátu

Magistrát města Liberec bude pro veřejnost mimo obvyklé svátky zcela uzavřen ve čtvrtek 31. prosince a v sobotu 2. ledna. Navštívit úřad do konce roku bude možné naposledy ve středu 30. prosince. Poté až v pondělí 4. ledna 2016.

Děkujeme za pochopení.

### POZOR, ZMĚNA ÚŘEDNÍ DOBY!

Středa 23. 12.	8.00–17.00 (běžné úřední hodiny)
24. 12.–26. 12.	ZAVŘENO – STÁTNÍ SVÁTKY
Pondělí 28. 12.	8.00–17.00 (běžné úřední hodiny)
Úterý 29. 12.	8.00–16.00 (běžné úřední hodiny)
Středa 30. 12.	8.00–17.00 (běžné úřední hodiny)
Čtvrtek 31. 12.	ZAVŘENO
Pátek 1. 1.	ZAVŘENO – STÁTNÍ SVÁTEK
Sobota 2. 1.	ZAVŘENO



## Na magistrátu už můžete platit kartou

Magistrát zahájil zkušební provoz platebních terminálů.

Jana Kodymová

**TÉMĚŘ 40 PATEBNÍCH** terminálů na úředních pracovištích Magistrátu města Liberec (MML), kde dochází k úhradě plateb, je plně funkčních, a město je tak připraveno přijímat k placení poplatků platební karty. V prosinci jedou terminály v tzv. zkušebním provozu. Od 4. ledna 2016, kdy se magistrát znovu otevře po vánočních svátcích, už pojedou platební terminály „naostro“.

Zavádění platebních terminálů na úřady má nesporné výhody pro občany. Vyplatí se však i úřadu? Obavy ze strhávání poplatků při placení kartou mohou být namístě.

Banky obcím a městům účtují provize ve výši zpravidla mezi 2 a 3 %. Při platbě menších částek se obvykle procento provize zvyšuje, s růstem částky naopak klesá.

„Náklady na bankovní provize, které obcím po instalaci platebního terminálu automaticky vzniknou, jsou na druhé straně kompenzovány snížením nákladů na manipulaci s hotovostí,“ vysvětlil tajemník MML Jindřich Fadrhonc a dodává: „Umožnění platby kartou je bezesporu dobrá služba, kterou město Liberec může svým občanům nabídnout.“

## Na sníh jsou TSML připraveny

V posledních týdnech se Technické služby města Liberce, a.s. (TSML) připravovaly na zimní údržbu, která oficiálně začíná 1. listopadu a trvá do konce března.

Markéta Šádková, TSML, a.s.

**VE SPOLUPRÁCI** s městem Liberec pracovali zaměstnanci TSML na Operačním plánu zimní údržby, který je základním podkladem pro provádění zimní údržby v Liberci. Došlo ke kontrole a opravám mechanizace, která je k zimní údržbě nezbytná, a v pátek 30. října proběhla v areálu TSML přehlídka většiny těchto vozidel. Uskutečnilo se několik školení pro řidiče a dispečery a již v letních měsících byly do areálu TSML dovezeny zásoby soli a dalšího posypového materiálu.

Technické služby budou v letošní zimě upravovat přes 407 km silnic, 165 km chodníků, parkoviště, schodiště, přechody, zastávky MHD a další plochy vlastněné statutárním městem Liberec. Do zimní údržby se zapojí 108 zaměstnanců, je připraveno 64 kusů mechanizace, 5 000 tun posypové soli, 1 500 tun drti a 15 m<sup>3</sup> ekogritu.

Časové limity na provedení zimní údržby komunikací dané zákonem č.

13/1997 Sb., o pozemních komunikacích, jsou díky organizovanosti a připravenosti pracovníků TSML o 50 % kratší. Po skončení spadu sněhu nebo mrznoucího deště jsou Ihůty pro dokončení zimní údržby na komunikacích a chodnicích následující:

- ✓ Komunikace I. třídy – 2 hod. (dle legislativy 4 hod.).
- ✓ Komunikace II. třídy – 6 hod. (dle legislativy 12 hod.).
- ✓ Komunikace III. třídy – 24 hod. (dle legislativy 48 hod.).
- ✓ Chodníky I. kategorie – 6 hod
- ✓ Chodníky II. kategorie – 12 hod

Po celé zimní období drží službu dva dispečinky. Dispečink č. 1 funguje nepřetržitě 24 hodin denně (tel.: 482 410 317) a dispečink č. 2 funguje každý den od 3.00 do 20.00 hod. (tel: 482 410 498).

Aktuální informace o zimní údržbě a mapu komunikací dle pořadí důležitosti naleznete na webových stránkách [www.liberec.cz](http://www.liberec.cz).

Pravidelně každý měsíc mají zájemci o schůzku s libereckým primátorem Tiborem Batthyánym možnost navštívit jej v kanceláři ve druhém patře historické budovy radnice.

Na návštěvu není potřeba si předem rezervovat termín. Pro každého má primátor přichystáno zhruba čtvrt hodiny. Aktuální termíny jsou 12. 1., 26. 1. a 9. 2. mezi 14. a 16. hodinou.

**OTEVŘENÉ DVEŘE PRIMÁTORA**



# Důležité upozornění – občanské průkazy, pasy

V souvislosti s připravovanou novelou zákona o občanských průkazech a cestovních dokladech upozorňujeme, že od 24. 12. 2015 do 31. 12. 2015 nebudou přijímány žádosti o vydání nového občanského průkazu ani cestovního dokladu. Stejně tak nebude možné v uvedeném období předávat již vyhotovené doklady.

Důvodem plánované odstávky informačních systémů MV ČR je přechod na nový technický systém reflektující na legislativní změny, které začnou platit od 1. 1. 2016. Doporučujeme proto vyřídit si záležitosti, které se týkají občanských průkazů a pasů, co nejdříve. ●

## Svoz odpadu o svátcích

21. prosince – 3. ledna

Svozové dny o vánočních svátcích		Provoz sběrného dvora Ampérova ul.	
21.–25. 12. 2015	normální svoz. den	21.–22. 12. 2015	7.00–17.00
26.–27. 12. 2015	svoz sídliště + papír	23. 12. 2015	7.00–12.00
28.–31. 12. 2015	normální svoz. den	24.–27. 12. 2015	zavřeno
1. 1. 2016	volno	28.–29. 12. 2015	7.00–17.00
2. 1. 2016	páteční svoz	30. 12. 2015	7.00–20.00
3. 1. 2016	volno	31. 12. 2015	9.00–12.00
		1.–3. 1. 2016	zavřeno

### Sběrné místo v ul. Dr. M. Horákové

21. 12. 2015	zavřeno
22.–23. 12. 2015	8.00–16.00
24.–28. 12. 2015	zavřeno
29.–30. 12. 2015	8.00–16.00
21. 12.–3. 1.	zavřeno

V případě problémů se svozy odpadu či s nepořádkem nás kontaktujte na telefonu 485 243 456. ●



Inzerce



**Přijďte si vybrat dárek pro vaše blízké...**

PODNIKOVÁ PRODEJNA Granát, d.u.v.  
**Liberec, Pražská 502/3**

Tel.: 485 100 583 prodej-liberec@granat.cz

Po-Pá 9-17h  
So 9-12h

ORIGINÁLNÍ ŠPERKY S ČESKÝMI GRANÁTY  
OD TRADIČNÍHO VÝROBCE

- více jak 60-letá tradice výroby
- certifikát pravosti
- módní kolekce
- kvalitní zpracování

VÝKUP ZLATA A STŘÍBRA  
za výhodné ceny

- zlomkové, dentální zlato
- šperky, mince
- technické stříbro



[www.granat.cz](http://www.granat.cz)



## Rochlice v plném provozu

Po deseti týdnech, v pondělí 30. listopadu, dokončilo město Liberec na největším libereckém sídlišti Rochlice výstavbu kruhového objezdu a rekonstrukci ulic Dobiášova, Haškova a Pazderkova.

Jan Král

**NEJVIDITELNĚJŠÍ JE** proměna frekventované a původně nepřehledné křižovatky ulic Dobiášova, Krejčího a Pazderkova. Klasickou křižovatkou nahradil kruhový objezd, bezpečnější bude nejen pro motoristy, ale i pro chodce.

„Stavbu se podařilo dokončit za pouhých deset týdnů, přitom veškeré stavební práce probíhaly za plného provozu,“ vyzdvihl rychlost dokončení stavby primátor města Tibor Batthyány.

Velkých změn doznala ulice Dobiášova na zhruba půlkilometrovém úseku mezi novým kruhovým objez-

dem a spodní kruhovou křižovatkou s Vratislavickou ulicí. Silnice dostala nový asfaltový povrch a jsou na ní nasvícené přechody pro chodce s dělicími ostrůvky. Nově vymezené jsou i pruhy pro cyklisty.

„Do svahu, kudy si obyvatelé sídliště zkracovali cestu, jsme umístili na dvou místech schodiště. Ulicí lemují stromky a keře. Nové je i veřejné osvětlení. Lépe jsou vyřešené autobusové zastávky a autobusy MHD mají také nově vymezenou odstavnou plochu. Nebudou tak už muset parkovat podél ulice,“ uvedl náměstek pro technickou správu majetku města Tomáš Kysela.

Pracovalo se i na příjezdech do vnitrobloků v přilehlých ulicích Pazderkova a Haškova. Podařilo se obnovit chodníky, vozovky a parkovací stání. Kromě chodců a cyklistů změny potěší také místní motoristy. V Pazderkově ulici došlo k navýšení o 28 parkovacích stání a dalších 15 míst přibýlo v Haškově ulici. V Dobiášově ulici řidiči zaparkují na vydlážděných parkovacích pruzích. ●

### SPORT PARK LIBEREC

Přijďte si zahrát tenis, ricochet, stolní tenis nebo badminton do Haly míčových sportů ve Sport Parku Liberec.

Otevírací doba mezi svátky:

24. 12. zavřeno | 25. 12. 14–22 hod.

26. 12. 6–22 hod. | 31. 12. 6–16 hod.

1. 1. 14–22 hod.

V ostatní dny běžný provoz, více na [www.sportparkliberec.cz](http://www.sportparkliberec.cz). ●

Inzerce



Společnost Hyundai auto Koutek s.r.o. přeje všem svým současným i budoucím zákazníkům krásné Vánoční svátky a úspěšný rok 2016.

NEW THINKING.  
NEW POSSIBILITIES.

Hyundai auto Koutek s.r.o. Tanvaldská 1141, 463 11 Liberec - Vratislavice  
tel. +420 482 321 453 • e-mail: [hyundai@autokoutek.cz](mailto:hyundai@autokoutek.cz) • [www.autokoutek.hyundai.cz](http://www.autokoutek.hyundai.cz)



# SILVESTROVSKÉ PROHLÍDKY RADNICE

31. 12. 2015

9.00–15.00

KAŽDOU CELOU HODINU

Start: Městské informační centrum Liberec.  
Běžný výklad rozšířen o perličky z provozu magistrátu + překvapení!

Rezervace možná na [www.visitliberec.eu](http://www.visitliberec.eu).  
Tel.: 485 101 709.

Kitl  
ZOBRAZOVÁNÍ

LIBEREC



Inzerce

## slevolékárna

Pražská 152/36, Liberec

# SLEVA 75% NA DOPLATEK

**+ SLEVA až 75 % NA DOPLATEK**  
na léky pro držitele Slevové karty  
**BEZ OHLEDU NA VĚK**

**+ vybrané léky pro chronické**  
pacienty s ještě **NIŽŠÍMI** doplatky

Sleva až 75 % na doplatek platí u léků hrazených z veřejného zdravotního pojištění. Slevu z doplatku lze poskytnout až do výše povolené regulované obchodní přírážky lékárny. Více informací získáte v lékárně či na [www.slevolekarny.cz](http://www.slevolekarny.cz)

## VÁNOČNÍ DÁREK Z DIVADLA



Kupte svým blízkým kulturní zážitek a pozvěte je do Divadla F. X. Šaldy. Předplatné v dárkové krabičce – vyberte pro své blízké předplatné do divadla na rok 2016.

Dárkové poukazy v hodnotě 300, 500 a 1000 Kč na představení dle vlastního výběru můžete zakoupit v oddělení předplatného a v pokladně Šaldova divadla.

Poukazy umožňují nákup vstupenek na Vámi vybrané představení do Šaldova i Malého divadla.

Platnost poukazu od 1. 1. do 31. 12. 2016.

SPOLEK PŘÁTEL OSTAŠOVA ZVE DO KOSTELA SV. VOJTĚCHA  
LIBEREC - OSTAŠOV, KRÍŽANSKÁ UL.

# ADVENT

19. prosince 2015\* **VÝSTAVA BETLÉMŮ**

15 - 17 hodin\*

**BETLÉMSKÉ SVĚTLO**

přivezeme do kostela - možno odnést domů  
(nezapomeňte si přinést lampičku se svíčkou)

20. prosince 2015

**GENERACE GOSPEL CHOIR**

17:00 hodin

gospel v překladu „evangelium“ - dobrá zpráva

25. prosince 2015

**SVÁTEČNÍ MŠE**

15:00 hodin

31. prosince 2015

**NOVOROČNÍ PŘÍPITEK**

23:45 hodin

půlnoční setkání v parku

VSTUPNÉ DOBROVOLNÉ - VÝTĚŽEK BUDE VĚNOVÁN VE PROSPĚCH KOSTELA  
Program pro Vás připravil SPOLEK PŘÁTEL OSTAŠOVA [www.ostasov.eu](http://www.ostasov.eu)  
\*Změna termínu vyhrazena, sledujte aktuálně na webových stránkách



## Lidové sady

Předprodej vstupenek denně od 8 do 18 hodin, včetně víkendů. Rezervace [www.evstupenka.cz](http://www.evstupenka.cz).

Kulturní a společenské centrum Lidové sady,  
středisko Zoologické zahrady Liberec  
Lidové sady 425/1, 460 01 Liberec 1  
tel: +420 482 710 649, +420 608 014 005



19. 12. v 19.30 **ŠVIHADLO & TING**

21. 12. v 19.30 **VOILA!**

22. 12. v 19.30 **SPIRITUÁL KVINTET**

23. 12. v 19.30 Divadlo Palace: **PRACHY!!!**

26. 12. v 19.00 **TANČÍRNA**

28. 12. v 19.00 **PANGEA** The Beatles Revival

29. 12. v 19.30 **COP**

30. 12. v 19.30 **VÁNOČNÍ SPECIÁL SKUPINY SCREAMERS**

7. 1. v 19.00 **DUO BOHEMIABASS**

13. 1. v 19.30 Divadlo Ungelt: **RŮŽOVÉ BRÝLE**

14. 1. v 18.00 **DUO JAMAHA**

15. 1. ve 20.00 **PLES V PYŽAMU**

16. 1. ve 20.00 **REPREZENTAČNÍ PLES TANČÍRNY**

27. 1. v 19.30 **BRATŘI EBENOVÉ**

30. 1. v 17.00 **FROZENFEST** legendární hudební festival pod širým nebem

6. 2. ve 20.00 **ETNOPLES**  
ZOOLOGICKÉ ZAHRADY LIBEREC

## TOP AKCE ROKU 2016

1. 1.: **Novoroční výstup na Ještěd**, oblíbená novoroční turistická akce, Ještěd, [www.kct.cz](http://www.kct.cz)

8.–10. 1.: **Jizerská padesátka**, slavný mezinárodní závod v běžeckém lyžování, Jizerské hory s koncertem, [www.jiz50.cz](http://www.jiz50.cz)

6. 2.: **Ostašovský masopust**, tradiční průvod maškar, Ostašov, [www.ostasov.eu](http://www.ostasov.eu)

13. 2.: **Ples primátora**, Clarion Grandhotel Zlatý Lev, [www.liberec.cz](http://www.liberec.cz)

17.–19. 3.: **Euroregion Tour**, veletrh cestovního ruchu, Eurocentrum Jablonec nad Nisou, [www.euroregiontour.cz](http://www.euroregiontour.cz)

21.–26. 3.: **Velikonoční trhy** na náměstí s doprovodným programem, nám. Dr. E. Beneše, [www.liberec.cz](http://www.liberec.cz)

23. 4.: **Ostašovské poutní slavnosti**, [www.ostasov.eu](http://www.ostasov.eu)

23. 4.: **Den Země + Zahájení sezony v zoo**, [www.zooliberec.cz](http://www.zooliberec.cz)

květen–září 2015: **Komentované prohlídky liberecké čtvrti Perštýn**, info: Městské informační centrum Liberec, [www.visitliberec.eu](http://www.visitliberec.eu)

1. 5.: **Prvomájový veterán festival**, Pivovar Konrad Vratislavice, [www.automuzeum.cz](http://www.automuzeum.cz)

12.–15. 5.: **Dům a zahrada Liberec**, oblíbená prodejní výstava, výstaviště Liberec, [www.diamantexpo.cz](http://www.diamantexpo.cz)

20. 5.: **Muzejní noc**, noční akce – prohlídky s doprovodným programem, Severočeské muzeum v Liberci, Galerie Lázně, [www.muzeumlb.cz](http://www.muzeumlb.cz)

26.–29. 5.: **Duhová bouře – festival hudební mládeže**, Liberec (zoo, zámek, ulice, ...), [www.hudebnimladez.cz](http://www.hudebnimladez.cz)

10. 6.: **Noc kostelů**, zpřístupněné sakrální památky s doprovodným programem, Liberec, [www.nockostelu.cz](http://www.nockostelu.cz)

11. 6.: **Liberecký jarmark a Krajské slavnosti** s bohatým doprovodným programem, nám. Dr. E. Beneše, Liberec, [www.liberec.cz](http://www.liberec.cz)

# Liberecký advent 2015

PÁTEK 18. 12.

15.00 hodin

Divadlo Mazec – Hvězda padá vzhůru  
na náměstí Dr. E. Beneše

17.00 hodin

Vánoční koncert pěveckého sboru Carola  
v Novém magistrátu

NEDĚLE 20. 12.

Oživlý betlém před radnicí – sdružení V.O.R.E.L.

13.30 hodin

4. adventní koncert pro seniory  
s Věrou Poláčovou (sólistka divadla F. X. Šaldy)  
v obřadní síni radnice

16.00 hodin

Divadlo Mazec – Vánoce Gigi – na náměstí

17.15, 18.00, 18.30 A 19.00  
SVĚTELNÁ SHOW PŘED RADNICÍ

17.20 hodin

Zapálení 4. adventní svíce a 4. adventní  
koncert před radnicí Panda Diplomacy

PONDĚLÍ 21. 12.

15.00 hodin

Koncert rádia Blaník – Josef Vágner  
na náměstí Dr. E. Beneše

DO STŘEDY 23. 12.

9.00–19.00 hodin

LIBERECKÉ VÁNOČNÍ TRHY PŘED RADNICÍ

ČTVRTEK 31. 12.

9.30 hodin

Tradiční silvestrovská procházka u přehrady  
(pořádá Komunitní středisko Kontakt Liberec)

20.00 hodin

Silvestrovský jukebox

23.59 hodin

Ohňostroj na náměstí Dr. E. Beneše

Změna programu vyhrazena

FIALA A SYN  
s. r. o.1  
Frekvence

LIBEREC

KS

Více na

[www.liberec.cz](http://www.liberec.cz)

Mnoho dalších akcí na

[www.visitliberec.eu](http://www.visitliberec.eu)

25. 6.: **Slavnosti vratislavického piva**, Pivovar Konrad, [www.pivo-konrad.cz](http://www.pivo-konrad.cz)

červenec–srpen 2016: **Pláž na náměstí, 48 dní programu pod palmami na písčité pláži uprostřed města, nám. Dr. E. Beneše**, [www.liberec.cz](http://www.liberec.cz)

28.–31. 7.: **Benátská!**, tradiční letní hudební festival, Rekreační a sportovní areál Vesec, [www.benatska.cz](http://www.benatska.cz)

10.–12. 8.: **Liberecký flašinetář**, mezinárodní festival, Severočeské muzeum v Liberci, [www.muzeumlb.cz](http://www.muzeumlb.cz)

25.–28. 8.: **Bohemia Cantat** – festival sborového zpěvu, Liberec, [www.bohemiacantat.cz](http://www.bohemiacantat.cz)

10. 9.: **Dny evropského dědictví (EHD)**, zpřístupnění památek a zajímavých objektů, Liberec, [www.liberec.cz](http://www.liberec.cz)

11. 9.: **Dny evropského dědictví (EHD) v Žitavě**, Německo, [www.liberec.cz](http://www.liberec.cz)

17. 9.: **Oslavy Ještědu**, prohlídka vysílače i hotelu, divadelní a hudební vystoupení, program pro rodiny s dětmi, Liberec, Ještěd, [www.jestedliberec.cz](http://www.jestedliberec.cz)

9.–23. 12.: **Vánoční trhy**, bohatý výběr vánočního zboží a řada doprovodných akcí, nám. Dr. E. Beneše, [www.liberec.cz](http://www.liberec.cz)

# Zápisy v základních školách zřizovaných městem

**Ve čtvrtek 21. ledna 2016 se na městských základních školách uskuteční zápisy. Konkrétní informace poskytnou jednotlivé školy. Kontakty a informace, jak budou děti přijímány, přinášíme na této stránce.**

*Odbor školství a sociálních věcí*

**ZÁPISDĚTÍ** do prvních ročníků základních škol vychází z ustanovení zákona č. 561/2004 Sb. (školský zákon), ve znění pozdějších předpisů. Zákonný zástupce (rodič) je povinen přihlásit dítě k zápisu k povinné školní docházce. Nesplnění ze strany zákonných zástupců lze považovat za porušení jejich právních povinností.

**Zápis do základních škol zřizovaných statutárním městem Liberec pro školní rok 2016/2017 se bude konat v jednotném termínu ve čtvrtek 21. ledna 2016. Bližší informace poskytnou ředitelé základních škol.**

Přehled školských obvodů je ve formě obecně závazné vyhlášky zveřejněn na webových stránkách města, dále u všech ředitelů základních škol a na odboru školství a sociálních věcí.

Průběh zápisu k povinné školní docházce bývá zpravidla rozdělen na dvě části:

**a) formální část**, při které zákonný zástupce předá požadované údaje a požádá o zápis dítěte k plnění povinné školní docházky, a tím naplní svou zákonnou povinnost, jde o zahájení správního řízení k přijetí;

**b) motivační část**, při které kromě motivace dítěte dochází také k orientačnímu posouzení jeho školní připravenosti.

Není-li dítě po dovršení šestého roku věku tělesně nebo duševně přiměřeně

vyspělé a požádá-li o to písemně zákonný zástupce dítěte do 31. května kalendářního roku, v němž má dítě zahájit povinnou školní docházku, odloží ředitel školy začátek povinné školní docházky o jeden školní rok, pokud je žádost doložena doporučujícím posouzením příslušného školského poradenského zařízení a odborného lékaře nebo klinického psychologa.

Pokud dítě mělo pro uplynulý školní rok odklad povinné školní docházky, je nutné se s ním opětovně dostavit k zápisu do spádové školy.

Ze zákona o přijetí dítěte k plnění povinné školní docházky rozhodují výhradně ředitelé základních škol.

## ŠKOLNÍ DOCHÁZKA V ZAHRANIČÍ

Před odjezdem do zahraničí je zákonný zástupce žáka povinen oznámit řediteli kmenové školy předpokládanou dobu plnění povinné školní docházky v zahraničí, způsob plnění povinné školní docházky, adresu místa pobytu žáka a popřípadě i adresu příslušné zahraniční školy. Zákonný zástupce žáka je povinen přihlásit žáka do zahraniční školy nejpozději do dvou týdnů po příjezdu žáka do země pobytu.

Je-li rodina v zahraničí a má-li dítě, které má nastoupit k plnění povinné školní docházky, je povinností zákonných zástupců nechat dítě zapsat do spádové školy. ●

## DOPORUČENÁ KRITÉRIA K PŘIJÍMÁNÍ ŽÁKŮ DO PRVNÍCH ROČNÍKŮ

### SPÁDOVÍ ŽÁCI

Ředitel školy je povinen přednostně přijmout děti s místem trvalého pobytu ve školském obvodu spádové školy (ust. § 36 odst. 7 školského zákona). Ředitelé škol obdrží od zřizovatele seznamy dětí, které mají trvalé bydliště v příslušném spádovém obvodu.

#### 1) Dítě, které splňuje současně tyto podmínky:

- místo trvalého pobytu v příslušném školském obvodu ZŠ
- žákem ZŠ je sourozenec

#### 2) Dítě, které splňuje podmínku místa trvalého pobytu ve školském obvodu ZŠ

Pořadí přijímaných žáků je v souladu s pořadím jednotlivých kritérií. Nejprve se vyberou děti splňující kritérium č. 1, dále děti splňující kritérium č. 2 atd.

V případě, že počet uchazečů splňujících dané kritérium přesáhne kapacitu přijímaných žáků, bude pořadí stanoveno losem. K losování dojde mezi všemi dětmi, které dané kritérium splňují.

## NESPÁDOVÍ ŽÁCI

Ředitel školy je oprávněn rozhodnout o nepřijetí těchto dětí nejen z kapacitních důvodů, ale též z důvodů stanovených kritérii přijetí (naplnění kapacity prvního ročníku v souladu s ustanovením § 4 vyhlášky č. 48/2005 Sb., o základním vzdělávání a některých náležitostech plnění povinné školní docházky, a organizačních kompetencí ředitele školy).

#### Výchozí kritérium:

- počet otevřených tříd pro daný školní rok
- počet žáků, které bude škola do těchto tříd přijímat

#### 3) Dítě, které splňuje současně tyto podmínky:

- trvalý pobyt v Liberci ve školském obvodu jiné ZŠ, ale v minulé spádové vyhl. č. 4/2014 spadal do spádového obvodu školy
- žákem ZŠ je sourozenec

#### 4) Splňuje současně podmínky:

- místo trvalého pobytu v Liberci ve školském obvodu jiné ZŠ
- žákem ZŠ je sourozenec

#### 5) Dítě, které splňuje podmínku:

- místo trvalého pobytu v Liberci ve školském obvodu jiné ZŠ

#### 6) Splňuje současně podmínky:

- trvalý pobyt mimo Liberec
- žákem ZŠ je sourozenec

#### 7) Dítě, které splňuje podmínku:

- trvalý pobyt mimo Liberec

ZÁKLADNÍ ŠKOLA	ŘEDITEL	WWW	PLÁN. POČET TŘÍD	DĚTÍ
Základní škola, Liberec, Aloisina výšina 642, p. o.	Mgr. Jaroslav Vykoukal	www.zs-aloisinavysina.cz	3	80
Základní škola a Mateřská škola, Liberec, Barviřská 38/6, p. o.	Mgr. Miroslav Kuželka	www.zs-barvirska.cz	3	75
Základní škola, Liberec, Broumovská 847/7, p. o.	Mgr. Martin Mikuš	www.zsbroumovska.cz	3	90
Základní škola, Liberec, Česká 354, p. o.	Mgr. Šárka Klímová	www.zs-vesec.cz	3	75
Základní škola, Liberec, Dobiášova 851/5, p. o.	Mgr. Ivo Svatoš	www.dobiasova.cz	3	90
Základní škola s rozšířenou výukou jazyků, Liberec, Husova 142/44, p. o.	Mgr. Blanka Reindlová	www.zskoala.cz	2	58
Základní škola a Základní umělecká škola, Liberec, Jabloňová 564/43, p. o.	Mgr. Iva Havlenová	www.zsjablonova.cz	2	60
Základní škola, Liberec, Ještědská 354/88, p. o.	Mgr. Lukáš Houda	www.zs-jestedska.cz	3	75
Základní škola, Liberec, Kaplického 384, p. o.	Mgr. Pavel Zeronik	www.zs-kaplickeho.cz	2	50
Základní škola, Liberec, Křížanská 80, p. o.	Ing. Radek Vystrčil	www.zsostasov.cz	2	43
Základní škola, Liberec, Lesní 575/12, p. o.	Mgr. Jiří Dvořák	www.zslesni.cz	2	56
Základní škola, Liberec, nám. Míru 212/2, p. o.	Mgr. Bc. Pavlína Kubrová	www.zsnamestimiru.cz	2	50
Základní škola, Liberec, Na Výběžku 118, p. o.	Mgr. Jarmila Plachá	www.zsnavybezku.cz	1	29
Základní škola, Liberec, Oblačná 101/15, p. o.	Ing. Alena Routová	www.oblacna.cz	1	28
Základní škola, Liberec, Sokolovská 328, p. o.	Mgr. Ludmila Moravcová	www.zssokol.cz	2	50
Základní škola, Liberec, Švermova 403/40, p. o.	Mgr. Jarmila Hegrová	www.zsšvermova.cz	3	75
Základní škola, Liberec, U Soudu 369/8, p. o.	Ing. Jiří Veselý	www.zsusoudu.cz	2	60
Základní škola, Liberec, U Školy 222/6, p. o.	Mgr. Radek Hanuš	www.zsuskoly.cz	2	50
Základní škola, Liberec, ul. 5. května 64/49, p. o.	Mgr. Iveta Rejnartová	www.zs5kveten.cz	3	75
Základní škola, Liberec, Vrchlického 262/17, p. o.	Mgr. Jiří Skalský	www.vrchlickeho.cz	2	56



## „Předškoláček“ na ZŠ Sokolovská



**ZÁKLADNÍ ŠKOLA SOKOLOVSKÁ** již po jedenácté otevřela pro předškoláky z okolních mateřských škol kroužek „Předškoláček“. Každou středu odpoledne se děti na dvě vyučovací hodiny stanou žáčky školy a spolu s učiteli ze ZŠ se hravou formou seznámí s prostředím školy. Zacvičí si v tělocvičně, zaplavou si ve školním bazénu, vyzkouší si práci s interaktivní tabulí, zkusí si práci s keramickou hlinou a mnoho dalších aktivit. Poslední lekci před zápisem do 1. tříd mohou aktivity sledovat i rodiče a prohlédnout si školu a její zázemí.

*Pavčina Roudná, ZŠ Sokolovská*

## Podzimní strašidélkování



**JIŽ DRUHÝM ROKEM** jsme společně s rodiči a dětmi z mateřské školy Pastelka v Ostašově a v Machnině uspořádali akci Podzimní strašidélkování s posvícením. Maminky společně s dětmi ve školce napekly koláče a dobroty, s rodiči si děti vytvořily podzimní výzdobu. Druhý den dopoledne jsme si užili strašidélkování se soutěžemi a tancem.



### Den otevřených dveří na ZŠ Oblačná, Liberec

Zveme vás na Den otevřených dveří, který se koná 14. ledna 2016 od 14 do 18 hodin.

Ve školním roce 2016/2017 otevíráme novou 6. třídu.

- domácí prostředí a individuální přístup
- rozšířená výuka informatiky (JAVA programování, tvorba WWW stránek, úprava fotografií, ...)
- možnost získání ECDL certifikátu, Cambridge SEOL zkoušky (úroveň PET)
- široká nabídka kroužků (počítačových, sportovních, uměleckých, ...)

Zájemci o budoucí šestou třídu se mohou předběžně telefonicky registrovat na sekretariátu školy.

## U sedmi základních škol hlídají senioři

Projekt „Dozor seniorů na přechodech pro chodce“ se připravoval od února letošního roku. Město Liberec tak ve spolupráci s libereckou městskou policií nabízí aktivním seniorům začlenění do veřejného dění.

*Jana Kodymová*



**OD KONCE** listopadu jsou přechody u škol v ulicích Dobiášova, Ještědská, 28. října, Jeronýmova, Jabloňová, Na výběžku a Česká posilněny o sedm seniorských hlídek vybavených výstražnou vestou, výstražnou čepicí a zastavovacím terčem.

„Máme sedm hlídkujících seniorů, tím jsme mohli zvýšit počet přechodů pro chodce, kde Městská policie Liberec provádí ranní dohled při přecházení žáků do škol, a tím také zvýšit pocit bezpečí žáků, rodičů i učitelů,“ konstatuje Daniela Bušková, tisková mluvčí Městské policie Liberec.

Komunitní středisko Kontakt vytipovalo vhodné kandidáty už v červnu. „Nejprve byli přihlášení čtyři námi vytipovaní senioři. K nim se připojili další tři stateční,“ vypočí-

tává ředitel Kontaktu Michael Dufek. „Samotný dohled u přechodů nejprve probíhá ve dvoučlenné hlídce strážníka a pověřené osoby. Po získání praxe pak dobrovolník vykonává dohled při přecházení samostatně,“ upřesnila Bušková.

„Pro město Liberec je to dobrá zpráva. Jednak tím můžeme trochu uvolnit kapacity strážníků, kteří se tak mohou věnovat jiné činnosti, samotní senioři tím mohou získat další zajímavou a pravidelnou aktivitu a zároveň dětem a mládeži ukazujeme, že senioři pro ně mohou být skvělým a užitečným partnerem. Věřím, že zvýšení hlídky přivítají rodiče školáků a také pedagogové,“ uvedl náměstek pro školství, sociální věci, cestovní ruch a kulturu Ivan Langr. ◆

## 110. výročí ZŠ U Školy

**16. LEDNA**



**Základní škola U Školy 222/6 slaví 110. výročí své existence. Zveme bývalé absolventy, kolegy učitele a celou libereckou veřejnost na DEN OTEVŘENÝCH DVEŘÍ V SOBOTU 16. LEDNA 2016.**

Školička v ulici 28. října si připravuje prohlídku školy na téma „Z pohádky do pohádky“ pro rodiče budoucích prvňáčků. V hlavní budově školy se návštěvníci seznámí s minulostí školy v rámci prohlídky „Putování historií školy“.

## ZPRÁVY Z RADY

Rada města 18. listopadu 2015

**Město opravuje veřejné osvětlení**

Před pár dny byla zahájena oprava osvětlení v Ostašově v ulicích Křižanská a Šrámkova, dále v ulici Květnové revoluce v Nových Pavlovicích a v Zákopnické ulici v Ruprechticích. Město využilo prací ČEZu na výměně kabelů. Výrazně tak ušetří náklady za přeložky vedení a budování stožárů. Město bude hradit jen rozšíření výkopu, oddělení kabelů a materiál související s veřejným osvětlením, jako jsou kabely, stožáry a svítidla. Náklady jsou zhruba 2,1 milionu korun.

**Změna linek MHD č. 16 a 18 na podnět cestujících**

Od 13. prosince 2015 je změněn jízdní řád linek MHD č. 16 a č. 18. Radní tuto změnu odsouhlasili na základě připomínek cestujících. Občané z Karlova zaslali žádost Dopravnímu podniku měst Liberec a Jablonec nad Nisou (DPMLJ), v níž žádají o prodloužení autobusových spojů linky č. 16 do Machnína a Karlova.

O posílení spojů na lince č. 18 požádali lidé z Rudolfova. Některé spoje proto byly prodlouženy, některé posíleny a víkendové spoje byly přidány.

Uvedené úpravy jízdních řádů obou linek byly v říjnu projednány v DPMLJ a také s náměstkem primátora pro technickou správu majetku města Tomášem Kyselou. „Se schválením úprav jízdních řádů tak, jak to vyhovuje cestujícím, nebyl žádný problém,“ dodal náměstek. ●

**Liberec chce zefektivnit řízení městských společností**

Lepší kontrolu městských společností a efektivnější řízení si slibuje vedení města od projektu jednotného řízení. „Radnici s městskými společnostmi by měl do dvou let vzájemně propojit systém, který městu umožní snadněji nahlížet do hospodaření společnosti a získávat informace o jejich fungování. V současnosti vedení města nemá možnost jednoduše kontrolovat městské společnosti, a tím ovlivňovat efektivitu jejich řízení,“ vysvětlil primátor Tibor Batthyány. Součástí projektu je i definování jasných cílů činností městských společností stanovených ze strany města jako zřizovatele a nastavení principů jejich hodnocení. Systém navíc přináší výhody jednotného řízení a synergie mezi městskými společnostmi. ●

**Besedy k novému územnímu plánu budou v říjnu 2016**

**Nový harmonogram pořízení územního plánu (ÚP) počítá s asi půlročním posunem termínů jednotlivých etap. Znamená to, že besedy s veřejností se uskuteční v říjnu příštího roku a veřejné projednání upraveného návrhu pak během listopadu. Termín vydání ÚP pak bude záležet na počtu připomínek k prezentovanému návrhu.**

Jan Vrabec

**K AKTUALIZACI STANOVENÉHO** harmonogramu, schváleného zastupitelstvem letos v dubnu, dochází s ohledem na dosavadní vývoj prací v rámci pořizování nového územního plánu. Návrh územního plánu nyní zpracovává společnost Saul, s.r.o.

„V době schvalování harmonogramu například nebyly známy podmínky smlouvy s projektantem. Smlouvu se společností Saul s.r.o. město podepsalo 7. října a od 11. listopadu, kdy byla předána všechna podkladová data, má projektant na zpracování návrhu nového územního plánu dvanáct týdnů. Hotovou dokumentaci tedy budeme mít k dispozici v únoru příštího roku, což samozřejmě znamená posun termínů všech navazujících etap,“ uvedla

náměstkyně primátora pro územní plánování, veřejnou zeleň a životní prostředí Karolína Hrbková.

Pokyny pro zpracování nového návrhu územního plánu schválilo zastupitelstvo města letos v červnu. Tím byla ukončena příprava opakovaného veřejného projednání podle původně plánovaného harmonogramu a byla zahájena příprava zcela nového návrhu územního plánu, který bude znovu projednán na společném jednání a veřejném projednávání. Ještě před říjnovým podpisem smlouvy s projektantem proběhly v letních měsících workshopy určené zastupitelce Karolíně Hrbkové s mnoha odborníky v oblastech týkajících se územního plánování a rozvoje města. ●

**Město plánuje znovuobnovit kompostárnu v Londýnské ulici**

**Záměr výstavby liberecké kompostárny dostala k projednání Rada města Liberec. Jde o její znovuobnovení v Londýnské ulici za areálem čistírny odpadních vod, provozovanou v minulosti Rašelinou Soběslav.**

Redakce

**NÁMĚSTKYNĚ PRO** územní plánování, veřejnou zeleň a životní prostředí Karolína Hrbková oslovila coby nové potenciální provozovatele kompostárny společnosti A.S.A. Liberec a Ještědskou stavební společnost. Poptány byly také Technické služby města Liberce, ty však mají zájem jen o spolupráci v podobě svozu zeleného bioodpadu.

„Zásadní rozdíl mezi nabídkou společnosti A.S.A. Liberec a nabídkou Ještědské stavební spočívá v etapovité realizaci projektu i v případném využití dotačních zdrojů,“ uvádí Hrbková. V první etapě by byla realizována kompostárna s kapacitou do 2 500 tun ročně. Toto množství by postačilo na zpracování bioodpadu z území města Liberce, sváženého společností A.S.A. Liberec, a pokosených travních porostů z ploch veřejné zeleně ve vlastnictví města. Hrbková dodává: „Případně etapovité řešení



bude mít i vliv na celkovou finanční výši investice spojené s výstavbou kompostárny, protože financování projektu je možné rozložit v průběhu několika let.“

Plocha u čistírky dosud slouží k deponování odváženého sněhu, a proto je nezbytné najít do doby výstavby kompostárny novou plochu pro uložení sněhu, odváženého po dobu zimního období z městských komunikací.

Na základě vybrané varianty zpracuje náměstkyně Hrbková projektový záměr, včetně indikativních nabídek, a předloží jej ke schválení radě města. ●

## ZPRÁVY Z RADY

Rada města 1. prosince 2015

**Liberec se stane hlavou projektu VIA SACRA**

Město se připojí k již 10 let trvajícím přeshraničnímu projektu VIA SACRA, který propojuje nejvýznamnější sakrální památky v Euroregionu Nisa. Liberec se navíc stane koordinačním centrem pro všechna další zastavení na české straně a zároveň hlavním komunikačním uzlem mezi všemi třemi státy. Radní schválili rozpočet ve výši 7576622 Kč s kofinancováním města ve výši 757674 Kč. Samotný projekt by měl být schválen v roce 2016 a potrvá 3 roky.

Nové zastavení na cestě VIA SACRA vznikne při kostele Nalezení sv. Kříže a nabídne jeho prezentaci včetně Mariánského sloupu a dalších památek, jako Boží hrob či křížová cesta. „Dojde k restaurování Mariánského sloupu z dílny Matyáše Brauna, který by měl vyjít na cca 1,5 milionu Kč, a k prodloužení turistických tras v centru města. Významnou akcí bude renovace Městského informačního centra za cca 900 tisíc Kč,“ komentoval náměstek primátora Ivan Langr.

**Dozorčí rady příspěvkových organizací**

Radní jmenovali členy nově zřízených dozorčích rad Divadla F. X. Šaldy, Zoologické zahrady Liberec, Botanické zahrady Liberec, Naivního divadla Liberec, Dětského centra Sluníčko, Centra zdravotní a sociální péče a Komunitního střediska Kontakt. Své zastoupení získaly koaliční i opoziční zastupitelské kluby a také Liberecký kraj. Tři až pětičlenné dozorčí rady by mohly začít pracovat ještě letos.

Obsazení dozorčích rad odpovídá nominacím jednotlivých politických klubů. Poměr mezi koaličními a opozičními členy je 11:10. V dozorčích radách obou divadel a obou zahrad je politické zastoupení paritní, v Dětském centru Sluníčko a Komunitním středisku Kontakt má převahu koalice ZpL + ANO (Sluníčko a Kontakt) a v CZAŠP má převahu koalice. Zastoupení jednotlivých klubů zhruba odpovídá volebním výsledkům: ZpL 6x, ANO a SLK 5x, ODS a KSČM 2x, TOP 09 1x. Ze sedmi předsedů dozorčích rad má 4 místa koalice a 3 místa opozice. Ve čtyřech kulturních příspěvkových organizacích je po jednom místě v dozorčí radě blokováno pro zástupce Libereckého kraje, který ze svého rozpočtu podporuje obě divadla a od roku 2016 by měl přispívat i na provoz zoologické a botanické zahrady.

[www.liberec.cz/rada](http://www.liberec.cz/rada)



## Stav sedmi lip se zhoršil

Sedm lip na Masarykově třídě bude během zimy z bezpečnostních důvodů pokáceno. V červenci provedl arborista Jaroslav Kolařík, který stromořadí hodnotí již od roku 2012, kontrolu zdravotního stavu lipového stromořadí a u sedmi stromů zjistil sníženou vitalitu a menší odolnost proti vyvrácení.

*Redakce*

**LÍPA PŘED VCHODEM** do areálu Libereckých výstavních trhů byla pokácena už v září, protože na bázi kmene byla zjištěna přítomnost parazitické houby lesklokorky tmavé. Ostatní dřeviny budou pokáceny v nadcházejícím zimním období.

V současné době nebude odbor ekologie a veřejného prostoru pokácené kusy nahrazovat mladými stromy. „Jelikož se jedná o jeden z nejvýznamnějších liniových prvků zeleně v Liberci, je potřeba zajistit komplexní obnovu aleje jako významného kompozičního prvku v daném prostoru, kdy nově vysazované stromy mají mít obdobnou výšku, tvar koruny a podmínky pro růst. Jedině tak je možné dosáhnout jednoty celku ve veřejném prostoru,“ vysvětluje Karolína Hrbková, náměstkyně primátora pro územní plánová-



ní, veřejnou zeleň a životní prostředí.

Nejlepší variantou se stále jeví postupná etapizace obnovy stromořadí rozdělená do několika let. Přesto představitelé města chtějí ještě jednou probrat budoucnost aleje na Masarykově třídě s odborníky i s veřejností a navrhnout další kroky tak, aby významný liniový prvek i nadále lemoval historické vily na Starém městě a vytvářel příjemné prostředí pro všechny Liberečany při procházce do Lidových sadů. ●

## Mladé stromy ve Dvořákové ulici jsou opět v plném počtu

Mnoho Liberečanů si při procházce do Lidových sadů povšimlo, že v červnu vandalové poškodili mladé lipové stromořadí v Dvořákové ulici, které bylo vysazeno v této lokalitě za Severočeským muzeem v rámci oprav ulic Gorkého, Dvořáкова, Mozartova a Škroupova v roce 2014.

*Lucie Sládková, odbor ekologie a veřejného prostoru*

**BOHUŽEL NĚKTERÝM LIDEM** byly mladé lípy zřejmě na obtíž, proto se rozhodli několik stromů během jediné noci polámat. Jak zjistili správci zeleně, 15 lip bylo nenávratně poničeno. Na Policii ČR bylo ihned podáno trestní oznámení na neznámého pachatele s tím, že statutárnímu městu Liberec vznikla škoda na majetku v řádu desítek tisíc korun. Samozřejmě, že pachatelé nebyli nikdy dopadeni...

Tento vandalský čin, který je pro většinu obyvatel Liberce zcela nepochopitelný, byl oznámen také pojišťovně, která celou obnovu poniče-



ných stromů městu uhradila. Zároveň si ale pokládáme otázku, jak je možné, že při tomto odsouzení hodném činu, který nemohl trvat pár vteřin a pachatelům muselo dát hodně práce tolik stromků zlámat, nikdo nikoho neviděl, ani nic podezřelého neslyšel?!

V současné době jsou mladé lipky opět na svém místě a na jaře nás zcela jistě potěší opět nalévajícími se pupeny. Nabízí se ale otázka... Bylo to opravdu nutné? ●

*Inzerce*

UNIKÁTNÍ DESIGN | FINANCOVÁNÍ



MAZDA6



Mazda6 vás upoutá hned na první pohled. Její inovovaný elegantní interiér skvěle ladí s odvážným sportovním exteriérem. Díky technologiím SKYACTIV už nemusí vynikající výkon ustupovat nízké spotřebě paliva (3,9l/km) a emisím CO<sub>2</sub> pouze 104 g/km. A s výběrem ze tří způsobů excelentního financování se vám bude líbit ještě víc. MAZDA. ODVÁŽNĚ JINÁ.

VYBERTE SI ZE TŘÍ ZPŮSOBŮ FINANCOVÁNÍ TEN SVŮJ: ÚVĚR | FINANČNÍ LEASING | OPERATIVNÍ LEASING I PRO FYZICKÉ OSOBY

PELE•SI AUTO, s. r. o. Hodkovická 449, Liberec, www.pelesi.cz

Kombinovaná spotřeba 3,9–6,3l/100 km, emise CO<sub>2</sub> 104–149 g/km.

# ROK KOALICE V LIBERCI: POZNÁVÁNÍ, ÚKLID A LADĚNÍ

V pátek 27. listopadu uběhlo přesně 365 dní od volby primátora a nového vedení statutárního města Liberec po komunálních volbách v roce 2014.

Co člověk, to názor, co názor, to jiný pohled na fungování radnice. Jednoduché to radní určitě neměli. Problémů, úkolů, ale i kritiky, ať už oprávněné či neoprávněné bylo spousta. Jak ale těch 365 dní vidí samotní členové vedení města?

## Tibor Batthyány, primátor

**První rok ve funkci primátora byl alespoň zpočátku obdobím „poznávání, úklidu a ladění“. Po usednutí do primátorského křesla jsem se musel nejprve seznámit s fungováním úřadu, se všemi procesy, které chodí magistrátu a řízení města provází. Naštěstí mi byli oporou mnozí zaměstnanci a úředníci, kteří mi pomohli rychle se zorientovat a kterým bych tímto rád poděkoval.**

V PRVNÍCH MĚSÍCÍCH přinášel každý den spoustu nových zkušeností a někdy také nemilých překvapení. Po počátečním údivu, že některé pro mne samozřejmě věci na radnici nefungují tak, jak bychom považovali za přirozené, jsme se s kolegy pustili do práce a začali s přípravou a nastavováním nových systémů fungování města, které zlepšují efektivitu a organizaci práce na magistrátu.

S tím souvisí i nový systém řídicí kontroly, který zajišťuje přehled o všech objednávkách i smlouvách města, jejich schvalování a nedovolí utrácet peníze bez kontroly. Proces efektivního řízení se ale nezastaví za dveřmi magistrátu, chceme jej rozšířit i na městské společnosti a organizace. K tomu připravujeme ucelený systém jednotného řízení městských společností.

Další důležitou novinkou, na které pracujeme, je systém přípravy a zpracování materiálů do rady města

a zastupitelstva. To nejen zjednoduší samotnou přípravu materiálů, ale především usnadní následné zpracování, a tím se zkrátí doba možného zveřejnění. Připravovaných projektů, které pomohou zefektivnit naši práci, ale také zjednoduší občanům přístup k informacím, je celá řada, od nového webu města až po digitální archivaci dokumentů. Zde bych rád vyzdvihl skvělou podporu a spolupráci s městskou společností Liberecká IS, která realizaci veškerých těchto projektů pomáhá zajistit.

V uplynulém roce jsme narazili také na mnohé neřešené nebo nedořešené problémy z předešlých období. Při „úklidu“ jsme našli některé dlouhodobé smlouvy, jejichž podmínky už nejsou pro město zcela výhodné a zaslouží si minimálně přizpůsobení na současné možnosti a podmínky. Například za tiskové a kopírovací služby můžeme v příštím roce ušetřit řádově statisíce korun. Za velký úspěch považuji dořešení

vleklého sporu se společností ELTODO-CITELUM, včetně v y e d n á n í p o d m í n e k, které přinesou úsporu více než 100 milionů Kč a celkově výhodnější podmínky pro naše město v oblasti veřejného osvětlení. Také přefinancování městského dluhu ušetří městu spoustu peněz a jsem velmi rád, že tento důležitý krok nachází podporu napříč politickým spektrem.

Důležitým úkolem byla také transformace městských společností, které předcházela důkladná analýza jejich fungování a současné situace. V některých společnostech jsme byli výsledky mile překvapeni, jinde jsme našli velký prostor pro zlepšení efektivitu a samotného řízení společnosti. Každopádně je pro nás velkou prioritou u všech společností nastavit jejich fungování tak, aby nebyly



Tibor Batthyány



pro město finanční zátěží a přinášely občanům co možná největší užitek.

Ne vše se však dařilo podle našich představ, příprava projektů IPRÚ nešla zcela podle původních plánů, zdržela se i příprava územního plánu, na mnohé z projektů a důležitých věcí ve městě nebyl v rozpočtu dostatek peněz, také se zatím nepodařilo vyjednat odpuštění všech pokut za projekty z minulých období, i když v mnoha případech vyměřených pokut od ÚOHS jsme dosáhli alespoň zmírnění na minimální možnou výši.

V příštím roce nás tedy čeká spousta práce. Kromě dokončení transformace městských společností bych mimo jiné rád dovedl k úspěšnému konci jednání se společností TMR o projektu lyžařského areálu Ještěd, který může posunout dnes ne zcela vyhovující lyžařské středisko na evropskou úroveň a zlepšit ekonomiku tohoto areálu i ve prospěch města. ●

## Tomáš Kysela, náměstek pro technickou správu majetku města

VELKÝM TÉMATEM byla otázka centrálního zásobení teplem. Město je minoritním akcionářem, takže naše vyjednávací pozice s většinovým vlastníkem Teplárny Liberec má své limity, ale i přes to jsme dokázali dosáhnout dohody a výsledkem je výrazné snížení ceny tepla pro občany Liberce i pro město.

Za velmi důležitý krok považuji také vytvoření pracovní skupiny „Energó“, která se zaměřila na dvě základní oblasti. Za prvé jde

o úsporu energií městských objektů, kde již první měsíce práce přinesly výsledky v podobě výrazných úspor na elektřině. Druhou oblastí zájmu pracovní skupiny Energó je vytvoření podmínek pro zachování centrálního zdroje tepla a spolupráce na projektu GreenNet.

Tento projekt staví na odběru tepla ze spalovny Termizo, která dokáže produkovat cenově konkurenceschopné teplo a zároveň městu řeší velkou část odpadového hospodářství. Zásadní pro celou

budoucnost systému centrálního zásobování teplem je jeho revitalizace. Ta spočívá jak ve výrazných úpravách samotného Tomáš Kysela zdroje tepla, tak i jeho parovodních rozvodů, kde dochází ke značným tepelným ztrátám.

Co ale již dnes ovlivňuje každodenní život Liberečanů, jsou určité hlavně opravené a vylepšené



Tomáš Kysela

kommunikace a veřejné prostory ve městě. Mnohé z těchto projektů jsme převzali a dokončili po předšlém vedení města, některé jsme „odmakali“ od začátku.

Mezi ty nejvýznamnější projekty patří oprava Soukenného náměstí, revitalizace Rochlice a rekonstrukce ulic Dobiášova, Haškova a Pazderkova, které přinesly bezpečnější dopravu v této části města, opravená Zeyerova ulice a Aloisina výšina.

**Pokračování na straně 12.**



# Jan Korytář, náměstek pro ekonomiku, strategický rozvoj a dotace

## ŘÍZENÍ REZORTŮ, STRATEGIE A KONCEPCE

Jedním z hlavních zjištění při převzetí rezortu strategického rozvoje bylo to, že strategický plán města a projektové řízení existují do značné míry jen na papíře. Odbor strategického rozvoje a dotací proto připravuje ucelený systém přípravy a realizace jednotlivých projektů a jejich financování, bez něhož není možné připravit dlouhodobě promyšlenou a efektivní investiční politiku města.

S tím souvisí i to, že jednotlivé odbory připravily celkové požadavky na opravy a investice do městského majetku na několik let dopředu tak, abychom je mohli začít plánovat ne z roku na rok, ale ve víceletém výhledu.

## ROZPOČET, DOTACE A FOND ROZVOJE

Rozpočet má po letech novou strukturu, jsou na první pohled jasné výdaje na vedení města, příspěvky městským a dalším společnostem, dotační fondy města, a zejména byla nově seskupena většina peněz na opravy, investice a kofinancová-

ní evropských projektů v rámci tzv. fondu rozvoje. Jednotlivé dotační fondy dostávají jasná pravidla pro hodnocení žádostí o dotace, žádosti i vyúčtování budou pro žadatele jednodušší. Vedle dotací do sportu je nově posílána i oblast kultury, vzdělávání, zdraví a ekologie.

## EVROPSKÉ DOTACE

Máme připravenou strategii IPRŮ, která městu umožní získat dotace za více než 1 miliardu Kč z fondů EU. V rámci této strategie spolupracujeme s Jabloncem nad Nisou i dalšími obcemi.

Začali jsme aktivně hledat možnost získání peněz prostřednictvím společných projektů s dalšími



evropskými městy. Prioritou je získat dotace na opravy a zhodnocení městského majetku.

## AKTIVNÍ JEDNÁNÍ S BANKAMI

Pomocí refinancování městského dluhu jsme na jaře 2015 dosáhli úspory cca 100 mil. Kč. Ve druhé etapě refinancování dluhu je připraveno jeho další zlevnění o dalších cca 100 mil. Kč.

Připravujeme vyčlenění cca 200 milionů Kč na kofinancování evropských projektů, aby město nemuselo vracet dotace, protože v minulosti nemělo 15 % na povinnou spoluúčast.

## PROJEKTY, ZAKÁZKY

Spolupracujeme na snížení ceny tepla z teplárny, tedy na ekonomické stránce projektu GreenNet, který by měl přinést celkovou revitalizaci

s y s t é m u centrálního zásobování teplem.

Připravujeme projekty na výstavbu odbavovací haly a parkovacího domu u nádraží ČSAD, nový parkovací dům u krajské nemocnice, rekonstrukci kina Varšava, revitalizaci areálu bývalých LVT, revitalizaci rybníku Tajch ve Vesci, výstavbu nových městských bytů pro mladé rodiny i seniory a další.

## CO JE V PLÁNU?

Začít více snižovat tzv. vnitřní dluh, který se projevuje špatným stavem silnic, chodníků, škol, školek a dalšího majetku města. Připravit městské referendum o připravovaných významných projektech a investicích města, jako je např. uvažovaná koupě libereckého zámku. Připravujeme podklady na projekty revitalizace liberecké přehrady a lesního koupaliště, rekonstrukci bývalé galerie či větší podporu cyklo dopravy ve městě. Připravujeme systematickou regulaci hazardu. ●



Jan Korytář

# Ivan Langr, náměstek pro školství, sociální věci, cestovní ruch a kulturu

## KOSTLIVCI

Podařilo se vypořádat s některými léta neřešenými kostlivci, a napravit tak v tomto směru pozici či pověst města. Ve všech případech šlo o oboustranně velmi korektní dohody s protistranou – např. revize nájemní smlouvy s Podještědským gymnáziem, finanční narovnání s OC Plaza, finanční narovnání za kino Lípa, revize nájemní smlouvy o pronájmu kuchyně na ZŠ Dobiášova.

Souběžně byla vyřešena celá oblast tzv. veřejné podpory pro město (de minimis, pověření ke službám SOHZ), která dlouhodobě hrozila sankcemi od ÚOHS.

## ŘÍZENÍ REZORTU, ANALÝZY, KONCEPCE

Pro zahájení soustavné práce v rezortu bylo nutné koncepčně změnit zaměření odborů – oblast kultury tak po letech přirozeně přešla pod cestovní ruch, ke stej-

ným změnám došlo i v nižších článcích (v komisích); školství naopak může samostatně rozvíjet oboustranné synergie se sociální oblastí.

V prvních měsících pak vznikly nejdůležitější analýzy v oblasti školství – Draft rozvoje vzdělávání, který je předpokladem systémové práce v oblasti mateřských a základních škol (kapacity, demografie, inkluze aj.), i v sociální oblasti (Dílčí analýzy sociálních služeb a Analýza sociálně vyloučených lokalit), které jsou podkladem pro další koncepční i projektovou práci.

Z koncepčních (návrhových) dokumentů pak následoval především Rámcem pro realizaci obecního plánu sociálního bydlení, který výrazně změnil pohled na bytovou politiku města, jež nově dává šanci lidem, kteří se na soukromém trhu s bydlením nemohou uplatnit.

Rovněž byly zahájeny práce na aktualizaci protikorupční strategie

města. Všechny analytické i koncepční dokumenty jsou ke stažení na [www.liberec.cz/langr](http://www.liberec.cz/langr).

## PROJEKTY A VÝSTUPY

Podařilo se zahájit řadu zajímavých projektů – např. sociální a dostupné bydlení, průběžný monitoring sociálně vyloučených lokalit, zdravé stravování ve školách, hlídky seniorů na přechodech pro chodce u škol, spolupráce s ČOI a městskou policií k eliminaci počinání tzv. šmejdů aj.

Závěrem roku pak byly podány první žádosti o dotace z evropských i národních fondů, vyplývající ze zpracovaných analytických a koncepčních dokumentů – monitoring sociálně vyloučených oblastí (Úřad vlády ČR), Sociálně informační



Ivan Langr

centrum (MPSV), Vzdělávejme se společně (MŠMT) a dále přeshraniční projekt pro rozvoj cestovního ruchu Via Sacra.

## ORGANIZACE MĚSTA

Příspěvkové organizace města (celkem 60 školských a neškolských) implementovaly nové doporučení o zveřejňování informací ze své činnosti a uzavřených smluv.

Velkým příspěvkovým organizacím (obě divadla, obě zahrady, Sluníčko, Kontakt a CZaSP) pak byly zřízeny dozorčí rady, které by měly pomáhat jak zřizovatelé (město), tak organizacím v oblasti financování, hospodaření i rozvoje a při oboustranné prostupnosti informací.

Rok 2016 by měl přinést první výstupy – audity, analýzy vnitřního zadlužení i strategickou politiku zřizovatele. Podařilo se dohodnout s Libereckým krajem na pravidelném spolufinancování ZOO Liberec – zatím ve výši 1,5 milionu/rok. ●

# Karolína Hrbková, náměstkyně pro územní plánování, veřejnou zeleň a životní prostředí města



## ÚZEMNÍ PLÁN

Po převzetí funkce náměstkyně pro územní plánování, veřejnou zeleň a životní prostředí jsem připravila revizi územního plánu, kterou schválilo zastupitelstvo města v červnu 2015. Úpravy v ÚP se týkají hlavně intenzifikace rozvoje směrem do centra města a ochrany volné přírody a krajiny na okrajích města.

Dále jsme se zaměřili na to, abychom v ÚP zajistili dostatek zelených ploch, které budou navzájem propojené tak, aby vznikl ucelený a dostatečný systém zeleně pro rekreaci obyvatel města. Tyto kroky jsme konzultovali s odborníky z celé republiky v rámci srpnových workshopů.

I nadále na ÚP intenzivně pracujeme a v průběhu dalšího roku bude mít veřejnost možnost se s úpravami seznámit během besed, které budeme pořádat, nebo v rámci

veřejného projednávání, kde mohou občané opět uplatnit námítky a připomínky.

## VEŘEJNÉ PLOCHY

V oblasti životního prostředí se nám podařilo vytvořit nový odbor Ekologie a veřejného prostoru, který začal koncepčně zpracovávat plány rozvoje veřejných ploch a prostranství a péči o ně.

## RECYKLACE ODPADŮ

V rámci odboru jsme také připravili rozšíření recyklace odpadů. Nově je možné separovat nejenom bioodpad, ale také směsné plasty, které se třídí společně s PET do žlutých kontejnerů.

## ZAPOJOVÁNÍ VEŘEJNOSTI

Začali jsme s komunitním plánováním – prozatím se veřejnost zapojila do úpravy tří ploch ve městě –

parčíky v ulicích Komenského, Americká a Horní Kopečná. Ve spolupráci s architektem mají místní obyvatelé možnost zapojit se do plánování i úpravy parků tak, aby je mohli co nejlépe využívat do budoucna.

Rádi bychom v příštím roce zjistili, jak si Liberečané představují revitalizaci přehrady, aleje v Masarykově ulici nebo např. lesního koupaliště, které vnímáme jako důležité z celoměstského hlediska.

V uplynulém roce vznikly i dva nové osadní výbory – pro Janův Důl a Machníň, Karlov a Bedřichovku. Další čtvrti a lokality o jeho založení uvažují a připravují podklady pro zastupitelstvo města. Iniciativu občanů velmi vítáme a připravili jsme



Karolína Hrbková

systém setkávání zástupců osadních výborů a vedení města tak, abychom mohli pravidelně zjišťovat potřeby místních obyvatel a stanovovat podle nich priority prací v daných čtvrtích. Velmi si vážíme aktivity lidí, kteří se ve svém volném čase zapojují do zlepšení kvality místa, kde žijí.

## ÚZEMNÍ STUDIE ZELENĚ

Nezapomněli jsme ani na územní studii zeleně. V současné době připravujeme ve spolupráci s městem Drážďany a Univerzitou Jana Evangelisty Purkyně v Ústí nad Labem přeshraniční projekt, kdy by obdobná studie zeleně a veřejných prostranství vznikla v obou partnerských městech.

Získali bychom tak nejenom finanční prostředky na realizaci, ale také silného partnera, od kterého můžeme čerpat zkušenosti a inspiraci. ●

# Tomáš Kysela, náměstek pro technickou správu majetku města

## Dokončení ze strany 10.

Letošní rok byl pro mne z velké části ve znamení transformace městských společností, které mám ve své gesci. Po prověření efektivity chodu a stavu jednotlivých společností jsme s kolegy, kteří jsou v představenstvech, a spolu s managementem společností začali s přípravou změn, které zlepší jejich fungování

s cílem maximálního přínosu pro město a jeho obyvatele. Řada věcí se už podařila, ale čeká nás ještě spousta práce.

Dalších projektů, na kterých usilovně pracujeme, je celá řada. Přínosem bude nový parkovací systém, velkou pozornost věnuji i projektu technického muzea a volnočasového komplexu v areálu bývalého výstaviště, s kolegy

připravujeme projekt na mnohem lepší využití sportovního areálu ve Vesce, který má obrovský potenciál a zatím jej zcela nevyužíváme. Vesec nabízí mnoho možností využití a je na čase, aby se toto místo stalo centrem sportovního využití a volnočasových aktivit pro Liberečany.

Nelehký úkol nás čeká s řešením vážné situace a budoucnosti

libereckého bazénu. Plavecký stadion má jednu z nejvyšších návštěvností v celé ČR, ale jeho technický stav si již vyžaduje velké investice.

Řešení tohoto problému nebude jednoduché, ale vzhledem k významu tohoto zařízení pro Liberec a jeho široké okolí musí být tento projekt prioritou s vysokou důležitostí. ●

Inzerce

Jsmo blíž, než si myslíte: ve Frýdlantu



**Komfort, který vám jinde jen slibují**

- Panoramaticky prosklená restaurace s výhledem na Jizerské hory
- Svatby na klíč
- Zážitekové pobyty
- Pokoje nadstandardní velikosti a vybavení
- Wellness – ráj pro tělo i duši
- Široké sportovní zázemí



SPA/SPORT/GOURMET

**Hotel Antonie\*\*\*\***

Zelená ulice 905, Frýdlant  
+420 725 836 003  
info@antoniehotel.cz

antoniehotel.cz





V LIBERECKÉM KRAJI NAJDETE

# 13 000

## BAREVNÝCH KONTEJNERŮ NA TŘÍDĚNÍ ODPADŮ

V České republice je přes 253 000 barevných kontejnerů na tříděný odpad. Lidé mají možnost odpady třídit v 6 073 obcích a 72% všech obyvatel České republiky tuto možnost aktivně využívá. Právě díky nim se v minulém roce podařilo zrecyklovat a znovu využít 75 % všech obalů, které byly uvedeny na trh. Děkujeme!



# ZADÁNO PRO NÁZORY LIBERECKÝCH ZASTUPITELŮ

Texty uvedené v této rubrice nejsou stanoviskem magistrátu ani vedení města Liberec, kromě výslovně označených. Za jednotlivé příspěvky nesou zodpovědnost jejich autoři a uvedené názory demonstrují postoje politických stran, nikoliv redakce.

## Dodržují radní a ostatní veřejní funkcionáři v Liberci zákon?

Jednou z povinností všech „veřejných funkcionářů“, jak je zákon 159/2006 Sb., tedy zákon o střetu zájmů nazývá, je povinnost podat oznámení o osobním zájmu, o činnosti, majetku, příjmech, darech a závazcích.

Petr Židek, člen RR ODS Libereckého kraje

Vedení registru těchto oznámení má v Liberci ve své gesci tajemník magistrátu, který má zároveň na starosti veškerou agendu s tím spojenou. Ve své podstatě to znamená, že kontroluje správnost a úplnost vyplnění oznámení a dodržení lhůty pro jeho podání. Lhůta je vždy do 30. června následujícího kalendářního roku. Ve srovnání s lhůtou pro podání daňového přiznání, kterou musí každý drobný živnostník dodržet, je tedy dvojnásobně delší.

Přestupkem je podle tohoto zákona mimo jiné uvedení nepřesných, nepravdivých nebo neúplných údajů, či nepodání oznámení v zákonné lhůtě. Za porušení zákona hrozí veřej-

nému funkcionáři pokuta až ve výši 50 000 Kč. Příjemným zjištěním pro mě bylo, když jsem si otevřel stránky města a našel u radních za Změnu tato oznámení zveřejněná, ačkoli to není povinností.

Trošku nechápu, že to samé neudělali představitelé ANO, jejich koaliční partner. Domníval jsem se, že co se týká transparentnosti, jsou ve shodě, proto bych očekával, že je buď zveřejní oba, tedy ANO i Změna, nebo nikdo. Překvapilo mě také, že se mezi nimi najdou tací, kteří jsou schopni podat ono oznámení se zpožděním měsíc a půl po uplynutí šestiměsíční zákonné lhůty.

Paní radní Kocúmová toho má asi moc, a proto potřebuje lhůty nadstandardně delší než kdokoli jiný. Své oznámení, které zveřejnila, podala totiž až 17. srpna. Nedokážu si představit, co by se dělo, kdyby někdo z „obyčejných“ občanů nebo živnostníků podal například daňové přiznání s takovým zpožděním. To by ho úřady asi příliš nešetřily a to zcela logicky, jelikož na to prostě měl zákonem stanovenou lhůtu.

Předpokládám, že s paní radní Kocúmovou proběhlo v této věci standardní přestupkové řízení, jak vyžaduje zákon, a jistě je o tom někde i záznam. Vůbec zde nejde o to, zda byl tento přestupek řešen pokutou nebo jinak.

Jde především o to, zda vůbec řešen byl! Protože pokud nebyl, tak by to znamenalo, že jsou tu zase rovní a rovnější a zákonné lhůty platí jen pro obyčejné občany.

Společenská nebezpečnost tohoto deliktu není jistě vysoká, troufnu si dokonce tvrdit, že se rovná nule. Nicméně z etického hlediska, na které právě zástupci Změny často a rádi poukazují, jde o situaci, ke které by dojít nemělo. Jako voliče mě to přivádí na myšlenku, jak se mohu spolehnout na proklamovanou pracovitost někoho, kdo se uchází o mou přízeň ve volbách a není ani schopen včas vyplnit a podat jednoduché oznámení. ●

## Plán pro Liberec v nedohlednu...

Rok se s rokem sešel a je tu období, kdy je vhodné zhodnotit první rok působení nového vedení města. Snad mnozí doufali v lepší zítřky naplněné optimismem, nicméně pojďme se podívat na fakta.

Zastupitelský klub Starostové pro Liberecký kraj

Vzali jsme si Plán pro Liberec, jehož tvůrcem je Změna pro Liberec, a jeho první kapitolu Správa města. Výsledek si vyhodnotte sami. Z našeho pohledu se domníváme, že jediné, v čem se situace posunula, je gesce vedená panem náměstkem

Langrem, který se snaží jednat věcně a projednávat dílčí problémy s opozicí. Zbytek už je horší. Jsme si vědomi toho, že se jedná o první rok, nicméně u některých bodů je již pozdě začít. ●

### SPRÁVA MĚSTA

SLIB	SKUTEČNOST
Zřídíme nové oddělení pro zapojování veřejnosti do rozhodování a samosprávu.	: V klíčových bodech (Green net, vratka dotací...) nebylo nic předjednáno ani s opozicí, natož s veřejností, a když už, tak jen se spřízněnými neziskovými organizacemi (IPRÚ).
Nastavíme systém zpětné a veřejné kontroly vyřizování podnětů a stížností občanů.	: Nic takového není, a pokud je, nepoužívá se to.
Vytvoříme oddělení analýz a informací, které bude získávat a analyzovat data z Liberce a jiných měst a připravovat podklady pro efektivní rozhodování města.	: Nic takového zřízeno nebylo.
Dlouhodobě prosazujeme zapojování veřejnosti do rozhodování, jde o jednu z našich priorit.	: Ukázkově bylo rozhodování o centrálním vytápění, kde se informace tají i opozičním zastupitelům.
Pro zásadní rozhodnutí využijeme institutu referenda, aby občané mohli rozhodovat častěji než jednou za 4 roky při volbách.	: Přestože témat bylo mnoho: Eltodo, centrální vytápění, Liebigův palác... žádná referendum v dohledu.
Využijeme anket a průzkumů veřejného mínění jako podkladů pro rozhodování města například o investování volných prostředků.	: Jediná anketa, které se navíc zúčastnili pouze zaměstnanci magistrátu, byla silně manipulativní.
Zprostředkujeme na webu města diskusní fórum, a to jak obecné, tak k jednotlivým veřejným zakázkám, investicím, materiálům projednávaným na zastupitelstvu aj.	: Žádná diskuse se nikde nevede. Materiály nevalné kvality jsou předkládány pozdě i zastupitelům.
Na radnici zřídíme post koordinátora osadních výborů, který bude zprostředkovávat řešení problémů a podnětů.	: Po urgenci opozice stále neexistuje žádná metodika práce s osadními výbory, jejich zapojování. Pouze „koordinátor“ OV byl určen na popud SLK.
Přehodnotíme nově vznikající územní plán tak, aby více vycházel vstříc obyvatelům jednotlivých čtvrtí.	: A taký tak, aby besedy byly těsně před krajskými volbami. Reálně však mnoho změn nenastane.
HA bude pracovat na zadání územního plánu a jeho aktualizací, spolupracovat při aktualizaci strategického plánu a na dalších rozvojových dokumentech města (IPRÚ aj.).	: Strategický plán jako by ani neexistoval. Hlavní architekt má stejné funkce jako v předchozím volebním období.
Zřídíme Radu pro udržitelný rozvoj.	: Žádná rada zřízena nebyla.
K zásadním projektům, které ovlivní budoucí generace Liberečanů, vždy připravíme reálné alternativy s potenciálními dopady do rozpočtové, sociální a environmentální oblasti.	: Zásadní projekt GreenNet nemá alternativy, přičemž ovlivní budoucnost Liberce na velmi dlouhou dobu.
Projekty/investice s významným vlivem na chod konkrétní městské čtvrtě/skupiny čtvrtí předložíme k posouzení příslušným osadním výborům.	: K ničemu takovému nedochází, pokud ano, jedná se spíše o výjimky. Nepředkládají se včas ani zastupitelům.
Strategický plán musí být propojen s ročními plány práce a ročním rozpočtem.	: Se strategickým plánem se nepracuje, řádné roční plány nejsou vytvořeny.



## Řecká cesta v roce 2016?

Když čtete tyto řádky, bude již pravděpodobně o rozpočtu rozhodnuto. Píšu pravděpodobně, protože uzávěrka čísla je přísná a zastupitelstvo města, které o rozpočtu může rozhodnout, se sejde až 17. 12., což je nezvyklý hazard s koncem roku, ale proveditelné to je.

Zastupitelský klub Starostové pro Liberecký kraj

Klub SLK rozpočet pravděpodobně nepodpoří a já vysvětlím proč. Přestože ekonomika České republiky roste, a tím pádem rostou i daňové příjmy měst, Liberec stagnuje – alespoň viděno rozpočtem. Přestože má současný náměstek Korytář k dispozici o 100 mil. Kč ročně více, než mělo minulý vedení města (2010–2014), v rozpočtu chybějí významné investice do infrastruktury.

Jen připomenou, že s mnohem hubenějšími rozpočty se našemu vedení podařilo opravit např. Nerudovo náměstí i Soukenné náměstí (letos pouze reklamace), generálně opravit soubory ulic v Lidových sadech (Lesní, Mozartova, Dvořákova) a např. i Matoušova, Proletářská a most na Letné... Kam se poděly předvolební sliby?

Náměstek Korytář si je situace vědom, respektive jen slepý by ji neviděl, ale přesto dává přednost bezpříkladnému růstu počtu úředníků a svých platů. Aby nebylo mýlky, já si odpovědné práce úředníků vážím, jen mi nejde na rozum, PROČ, když naše vedení města mělo o jednoho placeného náměstka méně a 360 úředníků, musí mít to současné vedení stejného města se stejnou agendou o jednoho placeného náměstka více a 402 (!) úředníků.

To zůstává rozum stát podobně jako nad nákladnými hračkami nového vedení v podobě rozvoje v ch fondů či úporné a nadbytečné snahy všude tlačit zeleň za každou cenu.

Co naopak, krom výše zmíněných investic, v rozpočtu postrádáme, to jsou peníze na zkvalitňování a rozšiřování kapacit základních škol (děti z přecpaných školek již jsou školou povinné), domluvený příspěvek města na modernizaci nemocnice a standardní chod kojeneckého ústavu.

Poslední dvě položky jsou základním bodem spolupráce město–kraj, a přestože obě politické reprezentace spolu nemluví, neměly by tyto politické šarvátky zasahovat do běžného života občanů.

Zkrátka a dobře nepodpoříme panem Korytářem navržený rozpočet z obavy, „aby naše město nevyrazilo na cestu řeckého hospodaření s přebujelým aparátem a projídáním budoucností“. Při zvýšených příjmech by se mělo více opravovat a více splácet dluhy, což v novém rozpočtu prostě postrádáme. ◆



Jiří Šolc

## Město před vámi rozhodně nespalo, pane primátore!

Reakce na článek „Liberec spí, na rozvoj chybí peníze“, 26. 11. 2015, Mladá fronta DNES, strana 15, Kraj Liberecký, autor: Jana Pšeničková.

Martina Rosenbergová, primátorka Liberce v letech 2011–2014

Primátor Liberce Tibor Batthyány buď neví, nepamatuje si, nezajímá se, anebo – a to je horší varianta – nemá se při ročním bilancování své vlády čím pochlubit. Jako malé dítě se tak vymlouvá na to, že ani za jeho předchůdců se Liberec nijak nerozvíjel. Na stránkách přílohy MF DNES prohlásil doslova: „Posledních pět šest let Liberec zákonitě stojí, to je fakt, který si musejí připustit i naši političtí předchůdci.“

Je to zvláštní demagogie. Schovávat rok vlastního nicnedělání do období posledních pěti šesti let, kdy se podle něj také nic nedělalo. Čtenáři se tím podouvá, že rok hlubokého spánku města, způsobeného současnou koalicí, není vlastně nijak velkým prohřeškem. Vždyť Liberec spal již pět let před ní!

Jako primátorka Liberce v letech 2011 až 2014 se musím ohradit. Je to lež. My jsme převzali město nejen se dvěma miliardami dluhů, ale navíc v době krize s mnohem nižšími příjmy. Přesto se nám toho hodně podařilo.

I přes nepříznivou situaci jsme snížili dluh města o 350 milionů. Desítky milionů korun jsme investovali do oprav komunikací, chodníků, schodišť, mostů – za všechny připomínám most Ostašovská. Nový pavilon leknínů botanické zahrady, přístavba bazénu, nový vchod do zoo, dokončení revitalizace lázní – to jsou hmatatelné důkazy toho, že Liberec opravdu nestál. Revitalizovali jsme školní hřiště a tělocvičny, rekonstruovali Lidové sady, obnovili Nerudovo náměstí,

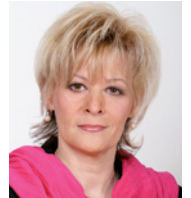
Kostelní ulici atd. Podařilo se nám odvrátit hrozbu vrácení dotace ve výši 200 milionů korun a k tomu stejně vysokou sankci za výstavbu bytů v Zeleném údolí z let 2007–2008. Odrazili jsme i další pokutu v řádu desítek milionů za zastavení budovy Uranu. A řadu dalších za MS v lyžování 2009.

Otevřeli jsme Radniční sklípek. Poprvé v historii města jsme zavedli především pro naše starší spoluobčany linku MHD ke krematoriu.

Bylo to až naše vedení, která zajistilo, že Liberecký kraj bude mít konečně vlastní hospic.

A když mluvíme o rozvoji, naše koalice dovedla až do finále přípravu nového územního plánu. Bez něj se město ani rozvíjet nemůže. Současná vláda nový územní plán nejprve o rok odložila. Pak připravila město o třímilionovou dotaci, kterou muselo vrátit. Nyní o něm raději již úplně mlčí. Obávám se, že jej nestihne dokončit ani do tří let, které jí zbývají.

To, že někdo něco nevidí, ještě neznamená, že to neexistuje. Mohu pochopit „slepotu“ u člověka, který se nikdy moc o dění ve městě nezajímal a kterého vystřelily na politickou dráhu až koblihy otce zakladatele. Nemohu ale omluvit, když se primátor svou „slepotou“ ještě chlubí v novinách. Ublížíje především sám sobě. ◆



Martina Rosenbergová



## Postavíme město do vzduchu... továrny, byty i silnice

Liberec je město, které dlouhodobě nabízí svým občanům poměrně kvalitní služby, pracovní možnosti a příležitosti dalšího rozvoje pro potenciální investory a zaměstnavatele. Alespoň tomu tak bylo doposud.

Zastupitelský klub Starostové pro Liberecký kraj

Současné vedení města zatím skoro pokaždé zmařilo jakýkoli pokus o rozvoj nebo vybudování pracovních míst, aniž by potom navrhlo, jak plánuje tuto situaci řešit.

Jediné, co slyšíme na téma rozvoje ze strany ANO a Změny pro Liberec, je touha zahušťovat centrum a zabránit roztahování města do krajů Liberce. S tím se dá i souhlasit. Problém nastává tehdy, když skoro jakákoli aktivita investorů, která tuto strategii naplňuje, je současným

vedením zamítnuta, aniž by byla navržena jiná vize či konkrétní plán.

Jako ukázková se jeví současná reakce radnice na plánovanou stavbu na „Papírovém náměstí“. Rozumím důvodům, proč tam tu budovu nechít, sám jsem signatářem petice. To, co ale velmi vadí, je pasivita města nejen v této oblasti. Město by mělo jasně říct, co chce, a pokusit se vyjednat takové podmínky s investorem, aby byly spokojené obě strany. Situace na tomto území je totiž

vlastnicky tak problematická, že jiný projekt tam nebude několik dlouhých let, což je ke škodě Liberce i jeho obyvatel. Přitom by stačilo pracovat s regulačním plánem a mít nový územní plán. Nejedná se přitom jen o tuto oblast. Koalice Zpl a ANO doposud nepředstavila žádnou vizi ani konkrétní kroky směřující k využití brownfields.

Mám takové tušení, že tvorba územního plánu, a s ním spojeného i regulačního plánu, který by tento problém mohl

řešit, se zcela náhodou protáhne do krajských voleb. Předpokládám, že se besedy s občany skutečně během září a října 2016, tedy těsně před volbami. Ovšem, bude to jen náhoda. Snad nás ANO a Změna pro Liberec pozitivně překvapí a nestane se tak. ◆



Antonín Ferdan

# Ztráty a nálezy

Informace k agendě ztrát a nálezů vám poskytne Lucie Rajková (tel.: 485 244 948). Seznam naleznete také na internetových stránkách: [www.liberec.cz/ztraty-nalezyl](http://www.liberec.cz/ztraty-nalezyl)

## SEZNAM VĚCÍ NALEZENÝCH OD 1. DO 30. LISTOPADU 2015

374/15	3x svazek klíčů	30. 11. 2015
373/15	nálezy DPMLJ: rukavice, 1 ks rukavice, pouzdro, brýle, pouzdro na raketu, igelitová taška s obsahem, klíče, 3x deštník	26. 11. 2015
372/15	doklady, dokumenty – Jiří Havelka	25. 11. 2015
371/15	klíče	25. 11. 2015
370/15	mobilní telefon	25. 11. 2015
367/15	Nálezy DPMLJ: penál, čepice, reproduktor, peněženka, desky s výkresy, 2x mobilní telefon, deštník	20. 11. 2015
364/15	klíče	13. 11. 2015
362/15	Nálezy DPMLJ: foto, 2x čepice, mobilní telefon, čipová karta	10. 11. 2015
361/15	peněženka – Stanislav Košek	10. 11. 2015
360/15	mobilní telefon	10. 11. 2015
359/15	klíče od vozidla	10. 11. 2015
358/15	zákaznické karty – Jana Fejfarová	9. 11. 2015
357/15	jízdní kolo	6. 11. 2015

## Slavnostní setkání zaměstnanců TSML

Vedení Technických služeb města Liberce, a.s. uspořádalo pro své zaměstnance v pátek 13. listopadu 2015 slavnostní setkání zaměstnanců v Lidových sadech.

Technické služby města Liberce, a.s.

NA TUTO HISTORICKY první společenskou akci zaměstnanců TSML přijali pozvání také členové představenstva, dozorčí rady a bývalí dlouholetí pracovníci společnosti, kteří jsou v současné době již v důchodu.

Setkání zaměstnanců zahájil výkonný ředitel společnosti Ing. Mohacsi krátkým proslovem, ve kterém poděkoval zaměstnancům společnosti za jejich podíl na současném dobrém hospodářském výsledku, zhodnotil činnost společnosti za rok 2015 a zároveň popsal strategické vize společnosti pro následující roky.

Součástí programu bylo i předání ocenění některým dlouholetým pracovníkům TSML za kvalitní práci, kterou vykonali v době své působnosti pro dobré jméno TSML.

Celý zbytek slavnostního večera již probíhal v neformální atmosféře. Večerem provázela zaměstnance živá hudba a všichni přítomní si ho zaslouženě užili.

Vedení Technických služeb města Liberce, a.s. opět potvrdilo změnu trendu firemní kultury. Společnost více směřuje ke sdíleným hodnotám a otevřenosti. ●

## PŘIŠLO DO REDAKCE

Vážený čtenáři, na vaše dotazy, které jste zaslali do Zpravodaje, postupně odpovídáme. Dotazy posílejte na e-mailovou adresu [zpravodaj@magistrat.liberec.cz](mailto:zpravodaj@magistrat.liberec.cz).

Pokud si vaše dopisy a dotazy nepřejete uveřejnit, posílejte je prosím na příslušné odbory magistrátu.

### ZASTÁVKA JAKO PŘIPOMÍNKA LIBERECKÝCH CHARTISTŮ?

Aniž bych jakkoli chtěla zpochybnit bohubilý počín připomenout odvážné Liberečany, kteří podepsali Chartu 77, nutkání se k tomu vyjádřit, mi přece jen nedalo.

Záslužné rozhodnutí vedení města připomenout si signatáře Charty 77 (sic po více než dvou desetiletích po Listopadu), zaslouží poděkování. To opravdu. Pozvání kardinála Duky, rovněž signatáře Charty 77, mělo jedinečnou symboliku tohoto aktu.

Moc jsem se těšila, že si radní vzpomněli uctít liberecké signatáře Charty. Jedním z nich byl i můj tatínek. Byli to lidé, jimž podpis pod dokument odpůrců režimu vlády jedné strany přinesl šikanu a represe v mnoha formách. A také samozřejmě i jejich rodinám. Těšila jsem se, že poznám ty, kteří tu odvahu i v Liberci měli. Vzhledem ke krutosti režimu nebylo pro ně lehké se kontaktovat, dozvědět se o sobě navzájem, natož společně něco podniknout. Tak se to třeba 17. listopadu 2015 v souvislosti s připomínkou dramatických dnů 1939 i 1989 podařilo, říkala jsem si. Ve jménu táty, který zemřel v roce 1983 a svobodných dnů se nedočkal. I datum bylo z mého pohledu vybráno velmi vhodně.

Bylo mi však smutno z vybraného místa tohoto připomenutí. A zaznamenala jsem nemálo podobě nespojených hlasů.

Tím místem je zastávka označená jako „občasná“. Je na zastrčeném, ne právě vábném místě na Rybníčku, v ulici vedoucí do vozovny tramvají. Nyní je pokřtěna na „Rybníček – René Matoušek a další liberečtí signatáři Charty 77“. Nese jména 30 signatářů Charty 77 z Liberce. Lidé, kteří byli režimem sice postaveni na okraj společnosti jako vyvrhelové, ale jejich jména a názory tedy rozhodně okrajové nebyly! Ale tahle zastávka...? Zastávka, na kterou si, ač Liberečanka téměř 70 let, nevzpomínám? Ta má být symbolickou připomínkou chartistů? Nepochopila jsem zcela ten smysl.

René Matoušek jako někdejší řidič tramvají na zastávky tramvají vazbu dozajista měl, leč jen on. Ale ani o něm nebude tahle „památka“ výpovědat. Kdo nebo kolik lidí kolem téhle zastávky chodí, kdo tu čeká na tramvaj a jakou? Po odhalení desky nám byla



prečtena všechna jména místních signatářů. Protože jsem dostala pozvání na tento akt, bylo mi jasné, že někteří tu budou přítomní. Byli? Nikdo je nevyzval... a tak zůstali schovaní mezi přihlížejícími. Proč je ti, kteří na ten akt přišli, nemohli poznat a ani oni sebe navzájem? Zapomněl někdo z organizátorů na takovou samozřejmost? Oni jistě jako já očekávali, že se vzájemně seznámí... Mělo se to odehrát asi na radnici, kam jsme po aktu byli pozváni primátorem na „slavnostní pohoštění“, říkala jsem si posmutněle... Omyl. Bylo to vskutku pozvání na pohoštění. A tak jsem požádala já, potomek signatáře, aby nás tedy seznámili. Bylo tam několik mužů a jedna žena, jejichž jména nám pan náměstek řekl. Pak už šlo o pohoštění a volnou debatu. Podařilo se mi s některými prohodit pár slov. Více prostoru na to, abychom se o sobě dozvěděli (ti lidé se neznali, jak jsem podotkla výše), nebo aby ti, kteří byli přizváni si od těch statečných něco osobního vyslechli, nebylo. A to je vše?

Ptám se, zda má ten projekt, ta myšlenka nějaké pokračování, nějaký posun v podobě dokumentů nebo nějaké naučné „vitrínky“ historie libereckých událostí třeba v muzeu? Budou naše děti či vnoučata mít šanci se něco konkrétního o té době a hlavně o odkazu, který nám ti lidé zanechali, i mimo už teď osiřelou chudou zastávku, dozvědět?

Věra Vohlídalová, Liberec

## Do Liberce přijede DUO JAMAHA

Dobrá zpráva pro milovníky tradičních lidovek. Duo Jamaha, nejspěšnější kapela a hvězda TV Šlágr, přijede do libereckého kulturního centra Lidové sady.

Placená inzerce

VÝBĚR PÍSNÍ této hudební skupiny je multizánrovový, pro všechny věkové generace a je zárukou skvělé zábavy! Jejich dlouho očekávané vystoupení je připraveno na čtvrtek 14. ledna 2016 od 18.00 hodin v Lidových sadech Liberec.

Vstupenky jsou velmi vhodným dárkem jak pro rodiče, tak i prarodiče. Zakoupíte je v pokladně kulturního centra Lidové sady Liberec denně od 9.00 do 18.00 hod., nebo v Městském informačním centru Liberec (po-pá 8.00–17.00 hod.). Více prodejních míst nejen v Liberci najdete na [www.evstupenka.cz](http://www.evstupenka.cz). Zarezervovat si je můžete také na tel. 482 710 649 nebo 485 101 709. Rezervace platí pět dní a nelze ji provádět pět dní před akcí. Vstupenky můžete zakoupit i na místě v den konání akce (nelze uplatnit slevu ZTP). ●





# Liberecké veletrhy v meziválečném období – díl I.

**Liberecké veletrhy, jež dosud stojí na periférii odborného zájmu, zanechaly v historii města nesmazatelnou stopu. Díky nim zažíval Liberec lesk, slávu a samozřejmě ohlas v zahraničí. V meziválečném období se mohlo město pyšnit významnými podniky vyrábějícími především produkty textilního průmyslu. A právě situace po první světové válce a potřeba zvýšit produkci a následný odbyt místních závodů, jejichž obchod utrpěl rozpadem Rakouska-Uherska, vedla k postupnému založení tradice Libereckých veletrhů.**

Zuzana Kotrmanová (Kořková), (redakčně upraveno)

**HISTORIE VÝSTAVNICTVÍ** v Liberci se začala psát již v roce 1852 výstavou lehkého průmyslu zaměřenou především na textilní průmysl v regionu. Expozice pro 218 podnikatelů byla umístěna v reálné škole na Sokolovském náměstí, v dnešní budově stavební průmyslové školy.

Další výstavou, která bezprostředně předcházela Libereckým veletrhům, byla až Výstava českých Němců v roce 1906, uspořádaná jako prezentace průmyslu českých Němců a odpověď na úspěšnou Všeobecnou zemskou výstavu v Praze z roku 1891, která kladla důraz na prezentaci českého průmyslu, a němečtí vystavovatelé se jí zúčastnili minimálně.

## PODPORA VÝROBY A OBCHODU

Po vyhlášení samostatného státu 28. října 1918 se hospodářská a sociální situace v Československu stala problematickou. České země sice tradičně patřily k průmyslově nejrozvinutějším částem Rakouska-Uherska, ale po jeho rozpadu se výroba v místních podnicích zmenšila. Také většina textilních surovin se musela dovážet ve větší míře. Pro Liberec, kde od poloviny 19. století převládala textilní průmysl se zpracováváním vlny a bavlny, to znamenalo značnou komplikaci. Situaci ještě zhoršil zákon o celním území a narůstající konkurence především Anglie, Německa, Japonska a Indie.

Technickému pokroku v textilních firmách bránil po vzniku Československa také nedostatečný kapitál. Na mírové konferenci ve Versailles bylo ustanoveno, že je třeba předválečné dluhy zaplatit v originální měně a kurz koruny vůči dolaru byl tehdy značně nevýhodný.

Dalším problémem byla poválečná inflace marky neustále zdražující textilní výrobky. Liberecký průmysl tak byl závislý především na exportu zboží. Situaci napomohla až v roce 1919 Rašínova měnová reforma, která zlepšila sociální a hospodářskou situaci v Československu. Právě v tomto období se zrodila myšlenka o založení Libereckých veletrhů, a sice z úst libereckých podnikatelů, protože především ti měli největší zájem na zvýšení odbytu svých výrobků.



Na základě požadavků místních podnikatelů se v Liberci 25. května 1919 konalo první setkání Obchodního grémia se zastupiteli města, aby hovořili o možnosti uskutečnit ve městě trhy.

Na základě tohoto jednání byl založen spolek Reichenberger Messe, jehož hlavním úkolem bylo zorganizovat první ročník trhů, a tím podpořit a oživit průmysl a obchod v regionu. Prezidentem spolku a velkým mecenášem se stal Theodor Liebig. Jeho heslem bylo úderné „Kde je vůle, tam je i cesta“.

Již od počátku bylo zřejmé, že pro prezentaci hospodářství a průmyslu bude třeba adekvátních výstavních prostor. V říjnu roku 1919 o tom začal spolek jednat s městskou radou. Poprvé se začalo hovořit o výstavbě výstavních paláců po vzoru ostatních veletržních měst jako Praha, Lipsko či Frankfurt nad Mohanem.

## ŠKOLY, KLÁŠTER I KASÁRNA

Městská rada jednoznačně svolala s názorem spolku a pro první ročníky podpořila využití školních budov k výstavním účelům. Samotná výstavba paláců měla mimo jiné přispět ke zvýšení prestiže budoucích Libereckých veletrhů a k vytvoření renomé v zahraničí. Projekt na

výstavbu výstaviště podporovaly především místní spořitelny a banky. I přes účast bank nebylo možné uvažovat o výstavbě paláců již pro první ročník.

Po jednání se Zemskou školní radou v Praze bylo rozhodnuto o termínu konání trhů v době prázdnin, kdy jsou školy prázdné. Členové spolku původně uvažovali i o prostorách mateřských škol, ale ty nebyly možné využít kvůli riziku nakažení dětí tuberkulózou. Pro první ročník byl zvolen termín 14. až 22. srpna 1920 a pro výstavní účely bylo využito sedm školních budov.

První ročník Libereckých veletrhů byl zhodnocen velmi kladně. „Naše první trhy měly velký úspěch a předčily očekávání všech,“ píše deník Reichenberger Zeitung. V článku však píše především o úspěchu německého průmyslu a hovoří se zde o významu německého hospodářského života v Československu.

Prvního ročníku se zúčastnilo 2 000 vystavovatelů z dvaceti průmyslových oborů. Liberecké veletrhy navštívilo 35 000 návštěvníků tuzemských a 5 000 ze zahraničí. Na základě kladných ohlasů se Zemská školní rada v Praze přiklonila k možnosti opět využít prostory školních budov v dalších ročnících veletrhů.



Druhý ročník Libereckých veletrhů zaznamenal enormní nárůst vystavovatelů, což s sebou neslo nutnost rozšíření počtu výstavních budov. Ke školám přibyla budova kláštera v dnešní Klášterní ulici, ve které se vystavoval především textilní průmysl, či budova dolních kasáren na dnešním Štefánikově náměstí, odkud musela být v roce 1922 přemístěna liberecká posádka. Přesun zvýšil rozpočet veletrhů o 32 754 Kč. Celkový počet budov tak stoupl na sedmáct. Také se začaly využívat prostory Severočeského průmyslového muzea nebo zasedací místnosti Obchodní živnostenské komory, která sloužila především pro setkání zástupců spolku Reichenberger Messe s médii.

Poslední rozhodnutí o novém výstavišti padlo na městské radě 27. října 1919. Její usnesení iniciovalo stavbu výstaviště se čtyřmi dřevěnými halami, menšími stavbami a stánky. Stavební povolení ke stavbě hal dostal spolek Reichenberger Messe ale až v polovině května roku 1921.

**Pokračování v příštím vydání.**



# Měsíc seniorů v Liberci

Stalo se již tradicí, že se 1. říjen slaví po celém světě jako Den seniorů, ovšem liberečtí senioři se mohou pochlubit tím, že jim v Liberci patří celý měsíc říjen.

Michael Dufek, Komunitní středisko KONTAKT Liberec, p. o.

## SLAVNOSTNÍ ZAHÁJENÍ

a ukončení Měsíce seniorů je vždy spojeno se společenskou událostí, na kterou se liberečtí senioři těší. Zahájil jej Recitál Jitky Zelenkové, dále senioři navštívili zajímavé povídání o životě s Radimem Uzlem.

Nejen kultura, ale také vzdělávání a sport provázely Měsíc seniorů, pozornost byla věnována i babičkám a dědečkům žijícím v doměch s pečovatelskou službou, kde se uskutečnilo již tradiční vinoobraní s živou hudbou, letos tematicky zaměřené na oblasti Francie.

Měsíc utekl rychle jako voda a slavnostního ukončení se ujal zpěvák a spisovatel Josef Fousek,



jehož koncert zcela zaplnil velký sál Lidových sadů. Pro mnohé senioři se stal Měsíc seniorů zážitkem, na který budou ještě dlouho vzpomínat.

Více o aktivitách pro senioři v Centrálním klubu seniorů (Palachova 504/7, Liberec) na tel.: 485 244 992, [www.ksk-liberec.cz](http://www.ksk-liberec.cz).

## UPOZORNĚNÍ:

Městské informační centrum Liberec bude v pondělí 4. ledna z důvodu inventury uzavřeno.

## Program klubu seniorů Komunitní středisko Kontakt Liberec

Kompletní program na [www.ksk-liberec.cz/seniory](http://www.ksk-liberec.cz/seniory)



18. 12. / 10.00	<b>Giacomo Puccini – Turandot</b> Povídání o opeře s N. Vaňkovou	Bílá a zelená klub. v 5. patře
20. 12. / 13.30	<b>4. Adventní neděle</b> se sólistkou opery DFXŠ Věrou Poláchovou, vstup zdarma	Obřadní síň radnice
22. 12. / 14.00	<b>Hudební odpoledne</b> s Miloslavem Hadravou a Jiřím Klímkou	Cen. klub sen. 3. patro
31. 12. / 9.30	<b>Tradiční Silvestrovská procházka kolem přehrady</b>	Sraz na hrázi přehrady
6. 1. / 15.00	<b>Starověk od „A do Z“</b> Tajemná hrobka v Údolí králů	Cen. klub sen. 3. patro
12. 1. / 14.00	<b>Hudební odpoledne</b> s Miloslavem Hadravou a Jiřím Klímkou	Cen. klub sen. 3. patro
14. 1. / 10.00	<b>Tréninkové dopoledne</b> v Kuželně	Arena

**Klub šikovných rukou:** každé liché pondělí od 10.30 v Centrálním klubu seniorů.

**Herní odpoledne:** zápolení ve stolních hrách každý čtvrtek od 13.00 hodin v CKS.

**Lehké relaxační cvičení:** každý pátek od 8.00, 9.00, 10.00 a 11.00 hodin v sále KSK.

**Pohybem pro radost v rytmu hudby:** pátek od 13.00 hodin v sále KSK.

**Trénování paměti:** každé pondělí od 10.00 nebo od 13.00 hodin.

**Počítačové kurzy pro seniory:** pondělí a úterý od 16.00 nebo od 18.00 hodin.

**Aktivity jsou poskytovány seniorům z d a r m a!**

Od čtvrtka 24. prosince 2015 do neděle 3. ledna 2016 budou prostory Kontaktu uzavřeny. Provoz bude opět zahájen v pondělí 4. ledna 2016.

Komunitní středisko Kontakt Liberec, Palachova 504/7, 460 01 Liberec 1. Tel.: 485 244 992.

Inzerce

Novou Hondu Civic 5D můžete mít v PELE•SI AUTO již od

# 349.900 Kč

# HONDA

The Power of Dreams

Objevte ještě lepší jízdu Hondou Civic,  
jeho jedinečný design a  
osvědčenou spolehlivost Honda



Platí do vyprodání zásob.  
Kombinovaná spotřeba a emise CO<sub>2</sub> 3,6 - 6,4 l/100 km; 94-150 g/km.

PELE•SI AUTO, s. r. o. Hodkovická 449, Liberec 6 [www.pelesi.cz](http://www.pelesi.cz)

PELE•SI AUTO



# Naivní divadlo Liberec má za sebou skvělý rok!!

I když se Naivní divadlo rozloučí se svým milým publikem tak jako vždy až o vánočních svátcích, může se s hrdostí za uplynulým rokem ohlížet již nyní.

Stanislav Doubrava, ředitel Naivního divadla Liberec



**BYL TO ROK** určitě výjimečný. Všechny tři nové vzniklé premiéry byly opravdu vydařené. *Čarovná rybí kostička*, *Kapela jede aneb Není pecka jako pecka* a *Pohádka do dlaně*, všechny z domácí autorské dílny, těší v hojném počtu školky i školy v Liberci i v Libereckém kraji.

**V anketě divadelní kritiky za rok 2014 byla inscenace O beránkovi, který spadl z nebe zařazena mezi tři nejlepší v českém divadle. V téže anketě o Divadlo roku se Naivní divadlo Liberec umístilo na pátém místě. Je to skutečný historický úspěch, kterého dosud žádné loutkové divadlo nedosáhlo.**



Za velkého zájmu nejmenších diváků a jejich rodičů proběhl v Liberci na řadě míst 23. ročník mezinárodního loutkářského festivalu *MATEŘINKA*, který k Naivnímu a k městu patří již od roku 1973.

Když se na konci sezóny na zaplněném náměstí Dr. E. Beneše navždy dokolíbala po neuvěřitelných 27 letech růžová velryba, byly v publiku tři generace těch, kterým dělala po celou dobu nefalšovanou radost. Rok 2015 byl pro soubor festivalově mimořádně nabitý. Již zmiňovaný *Beránek* dělal radost dětem od New Yorku po Izrael, přivezl řadu ocenění a nechyběl na žádném z důležitých loutkářských festivalů v Evropě (bylo jich 8 a další jej čekají v roce 2016). Nebyl však jediným představením, se kterými se NDL prosazuje v zahraničí. Podobně uspěl i *Budulíněk* v Polsku nebo *Tři přadleny* v Bruselu.

Naivní reprezentovalo Liberec i na nejvýznamnějších divadelních akcích v České republice, a to na festivalech *DIVADLO Plzeň*, *Divadlo evropských regionů*, *Loutkářská Chrudim*, *Festival ASSITEJ* v Praze, ale třeba i na Dolní Poustevně. To všechno jsou místa, kde Naivní divadlo podávalo o sobě i o městě Liberci dobrou zprávu.

A kde hraje nejraději? Jednoznačně doma, ve svém divadle v Moskevské ulici č. 18, jehož interiér se pyšní rukopisem pánů architektů Karla Hubáčka a Otakara Binara.

S přáním krásných vánočních svátků a dobrého zdraví se na svoje liberecké diváky těšíme i v novém roce 2016. ●

# Sportfilm Liberec v Miláně

Na přelomu října a listopadu se zúčastnili zástupci libereckého festivalu sportovních filmů celosvětového finále – přehlídky filmů se sportovní tematikou v italském Miláně. Liberecký festival zastupovali jeho ředitel Pavel Landa a Vladimír Boháč, viceprezident a předseda vyhlášovatelské organizace.

Vladimír Boháč

## SVĚTOVÉ FINÁLE

v Miláně je reprezentativní přehlídka filmů se sportovní tematikou, vždyť členy FICTS, která světové finále pořádá, je 103 zemí. Letošní rok byl ve znamení 16 národních festivalů na pěti kontinentech

– a mezi nimi jako druhý nejstarší festival Sportfilm Liberec 2015 se svým již 18. ročníkem.

Liberecký festival tak stojí po boku festivalů, které jsou pořádány v takových velkoměstech, jako jsou Peking, Buenos Aires, Los Angeles, Hanoi, Barcelona či Rio de Janeiro a pro město pod Ještědem to je obrovská reklama.

Při slavnostním vyhlášení 1. listopadu v Palazzo Lombardia se neztratil ani liberecký festival a Česká republika. Mezi oceněnými snímky byl i snímek ČT „Wales očima Petra Voldána: království šišatého míče“.

**SPORTfilm**  
INTERNATIONAL FICTION FESTIVAL



přihlášených snímků, z nichž se do soutěžního klání dostalo 30 – rozdělených stejným dílem mezi tuzemské a zahraniční (ze 14 zemí).

Hlavní cenu získal český snímek z produkce společnosti Srdcaři.cz „13. osmitisícovka Radka Jaroše“. Tento snímek byl i vítězem kategorie dokumentů. Zvláštní cenu ředitele festivalu pak obdržel snímek ČT v režii Oty Černého „Skromný velikán – Josef Masopust“.

Cenu Jiřího Kössla, kterou uděluje Česká olympijská akademie, obdržel in memoriam Josef Masopust.

Slavnostní vyhlášení výsledků 18. ročníku festivalu proběhlo 1. října



Liberecký festival si pak odvezl ještě jedno ocenění – plaketu za dlouholetou spolupráci s FICTS.

Sportfilm Liberec 2015 se uskutěnil na konci září a tradičně nabídl národní přehlídku filmů se sportovní tematikou. Vítězné snímky byly uvedeny právě na milánském finále. Festivalová porota vybírala ze 43

2015 v kině Varšava v Liberci za účasti kamer České televize.

Pořadatel festivalu touto cestou děkuje i donátorům festivalu – Libereckému kraji, statutárnímu městu Liberec, Sportovnímu areálu Harrachov, ERV, a.s. a České unii sportu, jejíž předseda převzal nad tímto ročníkem Sportfilmu záštitu. ●



## Legendární Jizerská 50 se pojede 8.–10. ledna

Začátkem ledna čeká české hory největší událost letošní zimy. Již v pátek 8. ledna 2016 odstartuje v Bedřichově v Jizerských horách 49. ročník slavné ČEZ Jizerské 50 za účasti zhruba 7 000 závodníků z 30 zemí a pozornosti milionů televizních diváků po celém světě. Náš nejslavnější lyžařský závod je tradičně součástí prestižního seriálu Ski Classics, spolu s Vasovým během, italskou Marcialongou a dalšími lyžařskými klasikami.

**Redakce**

**LETOŠNÍ ROČNÍK** nabízí nově už sedm závodů, včetně legendární 50 km trati. Zájemci o jizerské stopy by si měli pospíšet. Startovní čísla na 50km jsou ze tří čtvrtin vyprodána. Program Jizerské 50 zahájí v pátek dopoledne dětská Mini Jizerská Pojišťovny VZP. Odpoledne bude patřit lyžařům vyznávajícím volný styl, kteří pojedou závod Volkswagen Bedřichovská 30, a následně sprinterům v závodě na 1,5 km soupaž Nyč Sport Sprint. Večer se tradičně ponese ve znamení slavnostního zahájení s uctěním památky Expedice Peru 1970 a ohňostrojem.



**Jizerská  
50**

## Odlepili se ze dna

**DOMÁCÍ PROSTŘEDÍ** je ve stolním tenise jedním z klíčových faktorů a opět se o tom přesvědčil i SKST Liberec v extralize. Body totiž letos sbírá výhradně pod Ještědem, tentokrát remizoval s Baníkem Havířov 3:3 a poskočil v tabulce na deváté místo před Ostravu.

Průběh libereckých utkání si bývá velmi podobný a tradičního scénáře se trojice Medek, Košťál, Jahoda držela i tentokrát.

Liberec má tedy na kontě ze sedmi utkání dvě remízy a pět porážek. „My ale remízu bereme skoro jako výhru,“ prohlásil manažer Martin Protiva, který věří v záchranu v soutěži. Nicméně další střetnutí nebudou vůbec snadná – 12. prosince se Sokolem Hradec Králové a o den později s městským rivalem DTJ. První polovinu soutěže pak Liberec uzavře doma v úterý 15. prosince v odloženém utkání s KST Ostrava. ●

Uzávěrka příštího čísla Libereckého zpravodaje je 30. prosince

# Veřejné bruslení o Vánocích

V průběhu vánočních svátků a závěru roku jsme pro Vás připravili rozšířené časy veřejného bruslení.

Přijďte si zabruslit do areálu Sport Parku Liberec v těchto časech:

**Vánoční bruslení na Štědrý den**  
HOME CREDIT ARENA  
24. 12. 2015  
od 13.00 do 15.00 hod.

**Veřejné bruslení o Vánocích**  
SVIJANSKÁ ARÉNA  
25. 12. – 1. 1. 2016  
Každý den od 15.00 do 17.00 hod.

SPORT PARK LIBEREC

sportparkliberec.cz

V sobotu si závodníci hned ráno užijí zasněženou přírodu Jizerských hor na 25kilometrové trati závodu Hervis Jizerská 25. Letošní novinka programu Jizerská 10 je ideální příležitostí okusit závodnickou atmosféru Jizerky pro rodiny s dětmi nebo pro závodníky, kteří si zatím na delší trasy netroufnou.

Sobotní odpoledne bude patřit souboji týmů ve štafetovém závodě Jizerská firemní. V sobotu večer to na nám. Dr. E. Beneše v Liberci rozbali Michal Hruža s kapelou v rámci tradičního ČEZ Energy Festu. Vstup je zdarma. Zlatý hřeb programu letošní Jizerské 50 přijde na řadu v neděli, kdy se 4 800 závodníků vydá zdolat legendární 50kilometrovou trať klasickou technikou.

Pro fanoušky, jejichž podporu ocení nejen české hvězdy běžeckého lyžování Lukáš Bauer a Stanislav Řezáč, bude na Bedřichovském stadionu nově připravena tribuna. Kromě ní na ně čeká posílená autobusová doprava z Liberce a Jablonce a servis v zázemí stadionu v Bedřichově, kde se budou moci zahřát čajem, svařákem nebo si dát něco na zub a zažít unikátní atmosféru největšího závodu v běhu na lyžích v České republice.

Novinkou letošního roku jsou také křišťálové medaile od české sklárny Crystal Bohemia, které dostanou všichni závodníci v cíli všech letošních závodů ČEZ Jizerské 50. ●

## LIBERECKÝ ZPRAVODAJ

**Vydává Magistrát města Liberec**, nám. Dr. Edvarda Beneše 1, 460 59 Liberec. IČO 262978.

**Povoleno:** MK ČR E 11813.

**Redakční rada:** Tibor Batthyány, Tomáš Kysela, Jiří Čeček, Květa Vínklátová, Dana Lysáková, Zora Machartová, Ondřej Červinka, Petr Neuhäuser, Pavel Chmelík. **Šéfredaktor:** Pavel Chmelík (tel. 731 681 090, chmelik.pavel@magistrat.liberec.cz).

**Tisk:** Geoprint Liberec.

Redakce si vyhrazuje právo krátit a upravovat příspěvky po stylistické stránce. Náklad 45 500 kusů.

**Vychází: 16. 12. 2015.**

### DISTRIBUCE ZPRAVODAJE

Distribuci Libereckého zpravodaje do každé rodiny v Liberci zajišťuje od 1. ledna 2002 Česká pošta, s. p. **Pokud Zpravodaj neobdržíte do své schránky, obraťte se, prosíme, přímo na Českou poštu, tel.: 485 246 430.** Do vyčerpání zásob je Zpravodaj k dispozici v recepci hlavní budovy radnice, Nového magistrátu a v městském informačním centru.

WWW.LIBEREC.CZ/ZASTUPITELSTVO

VÁŽENÍ OBČANÉ, ZVEME VÁS NA

## ZASEDÁNÍ ZASTUPITELSTVA MĚSTA LIBEREC

**čtvrtek 28. ledna od 15 hodin**

ZASEDACÍ MÍSTNOST Č. 11 V HISTORICKÉ BUDOVĚ RADNICE