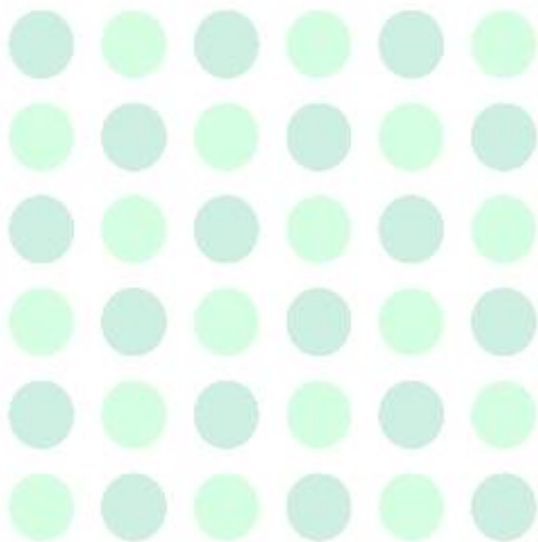


# MĚSTSKÉ LESY LIBEREC, P.O.

*Rozbor činnosti a hospodaření*

*za rok 2011*



městské lesy liberec p. o.

## **Obsah:**

1. Samostatné zhodnocení hlavní a doplňkové činnosti
2. Rozbor oprav, údržby a čerpání investičních prostředků
3. Vyhodnocení čerpání přijatých finančních prostředků
4. Komentář k daňovým povinnostem organizace
5. Vyplnění předepsaných tabulek č. 1 – 6 (vč. komentáře)



městské lesy liberec p. o.

## 1. Samostatné hodnocení hlavní a doplňkové činnosti

### 1.1. Všeobecné informace

**Závazná ustanovení (plynoucí z LHP – zákonná povinnost):**

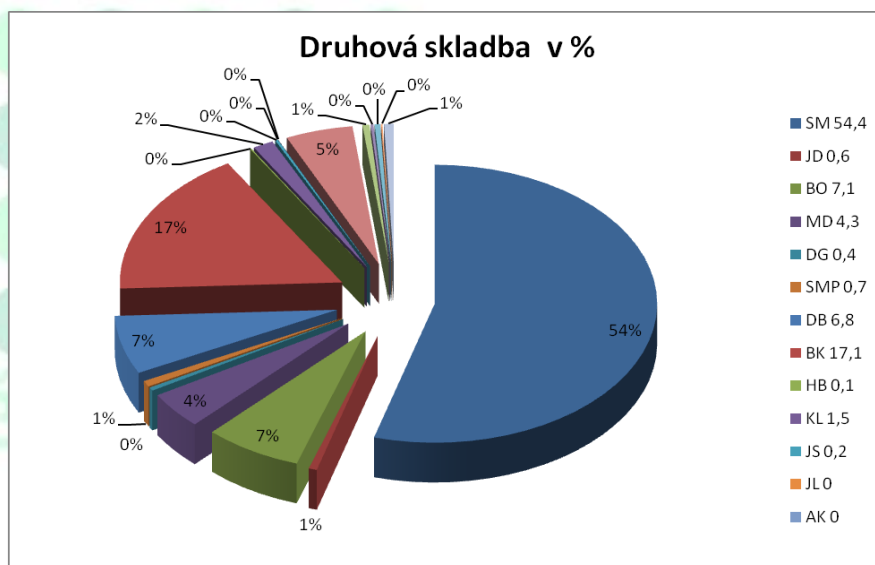
Celková maximální výše těžeb – **48.158 m<sup>3</sup>/ decénium**

Z toho – **44.563 m<sup>3</sup>** těžby mýtní

Z toho – **3.595 m<sup>3</sup>** těžby předmýtní

Minimální plošný rozsah výchovných zásahů v porostech do 40 let – **93,98 ha / decénium** (prořezávky, probírky)

Minimální podíl melioračních a zpevňujících dřevin při obnově porostu – je uveden v % u každé etáže starší 80 let



Dle ustanovení ve schválené zřizovací listině organizace se dělí předmět činnosti na hlavní a vedlejší s návazností na vydané živnostenské oprávnění.

### 1.2. Hlavní činnost v roce 2011

V rámci hlavní činnosti pokračovala organizace v roce 2011 v nastaveném systému řízení provádění prací tak, aby byla ekonomicky zdravá a snižoval se nárok na příspěvek zřizovatele. To vše s ohledem a maximálně možnou podporou rekreační funkce lesa a

dalších mimoprodukčních funkcí. Tj. převládá stále systém jednotlivých výběrů stromů v daných porostech, provádění tzv. kotlíků a maximalizuje se podpora přirozené obnovy porostů. S přispěním destabilizace systému vyhlásování veřejných zakázek a obchodování s dřevní hmotou u LČR, s.p. bylo o mnoho snazší tuto linii dodržet, a to především díky převyšující poptávce po dřevní hmotě.

S ohledem na předpokládaný vývoj ekonomiky organizace bylo možné zvýšit počet zaměstnanců o 1 pracovní místo, respektive konkrétně došlo k zaměstnání účetní na půl úvazku. Především z důvodu efektivnějšího řízení organizace při zvyšování počtu zakázek v rámci provádění doplňkové činnosti organizace.

Na základě zvýšení počtu zaměstnanců bylo nutné změnit provozní kanceláře z objektu Divizny (ZOO Liberec), a to do objektu Sovova 899 (ZOO Liberec).

V rámci podpory rekreační funkce lesa byla zrekonstruována Skautská studánka v Lidových sadech za finanční podpory firmy Termizo, a.s. Dále pak byl obnoven mostek přes Jizerský potok nad Lesním koupalištěm a byly obnoveny lavičky kolem ohniště u Tiché cesty pod Lesním koupalištěm. V této lokalitě byl taktéž instalován krmelec pro lesní zvěř, který slouží nejen pro přikrmování zvěře v zimním období, ale taktéž k provádění lesní pedagogiky. Slouží také k uspokojování obyvatel jako místo, kde se mohou starat o zvěř. V neposlední řadě je nutno uvést, že v rámci podpory rekreační funkce lesa se organizace podílela a stále podílí na přípravě projektu využití areálu Lesního koupaliště a v tomto roce byla taktéž zahájena činnost na záměru v jedné lokalitě Ještědu, který by mohl být realizován v následujícím roce (2012). Jedná se o ukázkou přírodě blízkého lesa s minimálním zásahem člověka.

### **1.3. Ekonomické zhodnocení roku 2011**

Hlavním příjmem organizace z hlavní činnosti jsou tržby za prodané dříví. V roce 2011 byl zachován systém obchodování dřevní hmoty, tj. systém prodeje jednotlivých sortimentů na odvozním místě (dále jen OM), který se stále jeví jako nejefektivnější a nejobjektivnější.

**Tabulka č. 1: Množství vytěženého dříví dle druhu těžby**

Druh těžby	MN (m <sup>3</sup> )	PN (m <sup>3</sup> )	MÚ (m <sup>3</sup> )	PÚ (m <sup>3</sup> )	kůrovcová hmota (m <sup>3</sup> )	samovýroba (m <sup>3</sup> )	CELKEM
<b>CELKEM</b>	148,44	58,12	1772,37	121,97	17,14	498,22	2616,26

*Vysvětlivky:*

*MN:* těžba mýtní nahodilá (dřeviny v mýtném věku poškozené abiotickými a biotickými činiteli)

*PN:* těžba předmýtní nahodilá (dřeviny do stáří 80 let poškozené abiotickými a biotickými činiteli)

*MÚ:* těžba mýtní úmyslná (dřeviny v době obnovy porostu, tj. v mýtném)

*PÚ:* těžba předmýtní úmyslná (dřeviny v probírkových porostech, tj. věk 30 – 79 let)

*Kůrovcová hmota:* dřeviny napadené hmyzími škůdci (především lýkožroutem smrkovým)

*Samovýroba:* prodej palivového dříví na stojato (lokalita P) v malém množství

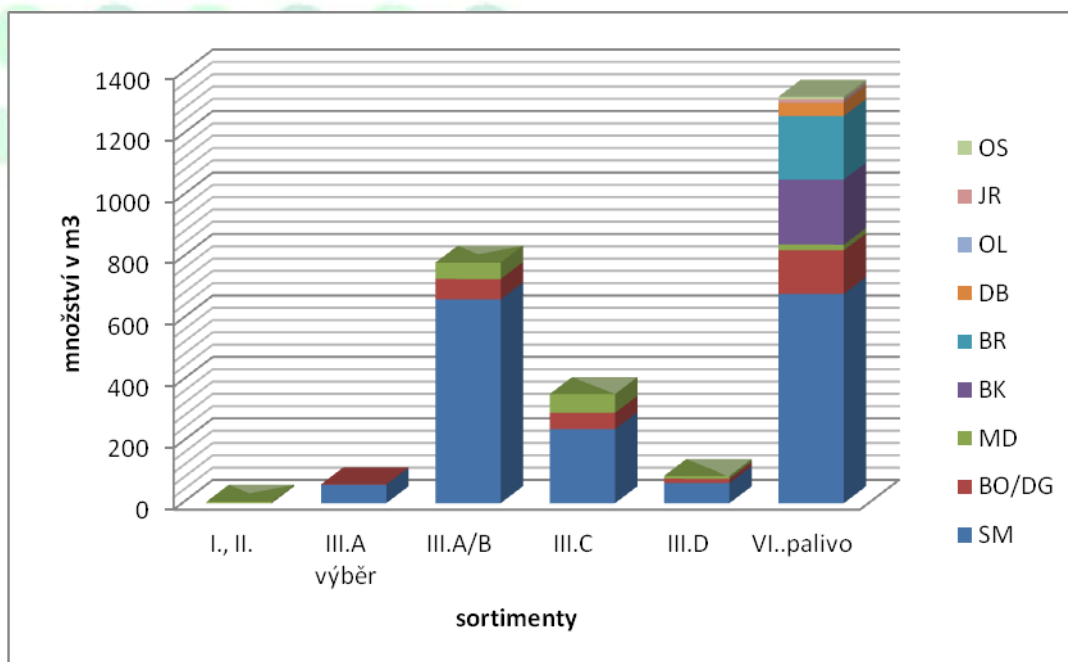
**Tabulka č. 2: Množství vytěženého dříví dle jednotlivých sortimentů**

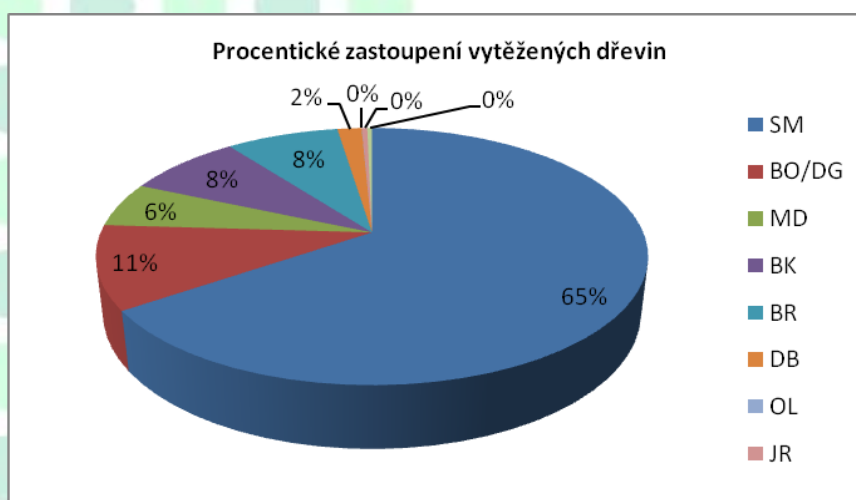
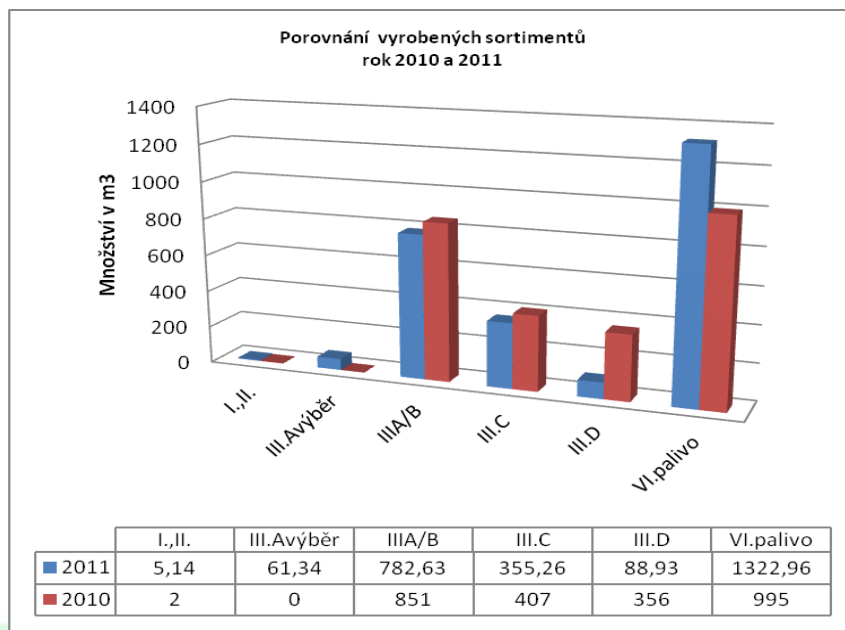
sortiment/ dřevina	I.-II.	III.A výběr	III. A/B	III. C	III. D	VI. Palivo	celkem
SM	0	60,4	663,37	241,3	65,31	681,17	1711,55
BO/DG	0	0,94	66,15	52,72	14,25	141,55	275,61
MD	5,14	0	53,11	61,24	9,37	18,65	147,51
BK	0	0	0	0	0	211,61	211,61
BR	0	0	0	0	0	206,73	206,73
DB	0	0	0	0	0	44,35	44,35
OL	0	0	0	0	0	0,54	0,54
JR	0	0	0	0	0	9,72	9,72
OS	0	0	0	0	0	8,64	8,64
clkem	5,14	61,34	782,63	355,26	88,93	1322,96	<b>2616,26</b>

*Vysvětlivky: SM (smrk ztepilý), BO (borovice lesní), DG (douglaska tisolistá), MD (modřín opadavý), BK (buk lesní), BR (bříza bělokorá), DB (dub zimní/letní), OL (olše lepkavá, zelená,...), JR (jeřáb ptačí), OS (topol osika)*

*Sortiment: I. – II. jakostní třída (nejvyšší kvalita – dýhárenství, hudební nástroje), III. A/B jakostní třída (nejvyšší kvalita stavebního dříví), III. C jakostní třída (povoleny suky do 7cm v průměru), III. D jakostní třída (povoleny suky a tvrdá hniloba), VI. jakostní třída - palivo (hroubí korunových větví, hniloba, suky,...)*

**Graf č. 2: Množství vytěženého dříví dle jednotlivých sortimentů**





Z výše uvedených údajů (*Tabulka č. 1*) plyne, že v roce 2011 byla v počtu m<sup>3</sup> převyšující mýtní úmyslná těžba, tj. že po letech soustředění se na zpracování kalamit způsobených především abiotickými činiteli mohlo být s porosty cíleně pracováno. Znamenalo to taktéž flexibilní orientaci na trhu s dřevní hmotou, tj. reagovali jsme na dané poptávky tak, aby byl výnos z prodeje dříví co nejvyšší. Druhé v pořadí v systému obchodování s dřevní hmotou jsou tzv. samovýroby palivového dříví. Je to především z důvodu naší reakce na zvyšující se poptávku a nutnost provedení výchovných zásahů (především polámaných dřevin) v porostech do 40-ti let.

Dále je z výše uvedeného (*Tabulka č.2, graf č. 2*) patrná výše palivového dříví. Tuto výši m<sup>3</sup> dříví v tomto sortimentu právě způsobuje množství zpracovaného dříví formou samovýrob a zaměřením se v úmyslných mýtních těžbách na nejstarší porosty v majetku, kde se bohužel ve velkém počtu vyskytuje hniloba, tj. nejcennější sortimenty (oddenkové části) jsou napadeny dřevokaznými houbami. Tyto oddenkové kusy musejí být tedy zařazeny v lepším případě do jakostní třídy III. D či do VI. – palivo.

### 1.3.1. Výnosy organizace za rok 2011 z HČ

Celkové výnosy organizace z hlavní činnosti vč. výnosu z nároků na prostředky rozpočtových územních samosprávných celků (277.037,- Kč) činí **3.585.738,87 Kč**.

• Výnosy z prodeje dřevní hmoty činí	<b>3.274.267,20 Kč</b>
• Výnosy z prodeje služeb činí	13.038,40 Kč
• Změna stavu výrobků činí	6.341,40 Kč
• Dar na rekonstrukci Skautské studánky (Termizo a.s.)	15.000,-- Kč
• Finanční výnosy (úroky) činí	53,95 Kč
• Příspěvek zřizovatele činí	277.037,26 Kč

#### **Zásadní odběratelé kulatinových výřezů:**

- Pila Facek, s.r.o. (především pilařská kulatina SM, MD, BO III. A, B, C, D)
- Hradecká lesní, s.r.o. (SM, MD, I. a II. jakostní třída)
- Lesy Mladá Boleslav, a.s. (pilařská kulatina SM III. A, B, C, D)
- Roubenky a sruby Walter, s.r.o. (přesílené sortimenty SM III. A, B, C, D => na čepu min. 35cm při délce sortimentu 12m) – na stavby srubů
- Robert Horáček (přesílené sortimenty SM III. A, B, C, D => na čepu min 35cm při délce sortimentu 12m) – na stavbu srubu

### 1.3.2. Náklady organizace za rok 2011 z HČ

V tomto roce bylo vytěženo celkem 2616,26 m<sup>3</sup> dříví. Zde jsou hrazeny služby za pokácení stromu a odvětvení, soustředování dříví na OM, manipulace (druhování dříví do sortimentu). V případech, kde jsou s kupujícím dohodnuty smluvní ceny dříví franko pila, je hrazena a v ceně zahrnuta cena za dopravu.

Pěstebními činnostmi rozumíme: výsadba sazenic, ožínání buřeně v lesních kulturách, nátěry lesních kultur repelenty proti škodám zvěří, provedení prořezávek a bezhomotových probírek, úklid klestu.

#### *Pěstební činnosti:*

- Zalesnění – 11.600 ks sazenic z toho:

- 800 ks SM, 2.100 ks JD, 3.500 ks BO, 100 ks MD, 3.100 ks DB, 1.700 ks BK, 300 ks LP

- Ožínání – 51.240 ks
- Nátěry repelenty – 39.420 ks
- Prořezávky – 3,85 ha

#### **Zásadní dodavatelé služeb:**

Miroslav Šeps (těžba, prořezávky, úklid klestu)

Miroslav Soukup (těžba, soustředování dříví UKT)

Romana Linková (soustředování dříví koňmi)

František Hille (těžba, prořezávky)

Ještědská lesní, s.r.o. (soustředování dříví UKT, oplocenky)

Manfred Gierlovski (ožínání, výsadba, nátěry)

Marie Nováková (ožínání, výsadba, nátěry)

Kotrla, a.s. (doprava dříví – odvozní soupravy)

Navrkal (doprava dříví – odvozní soupravy)

Dendria, s.r.o. (sadební materiál)

Liberecká IS (pronájem a servis IT techniky)

Mercata Třebíč, s.r.o. (chemické přípravky, nářadí,...)

Další činnosti byly zajištěny pomocí brigádníků dle smluv - DPP.

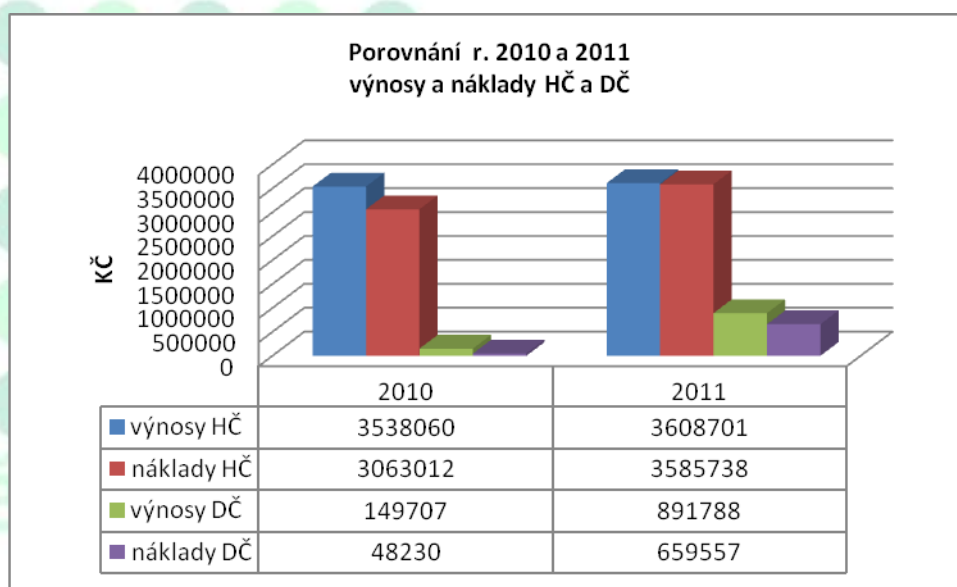
Celkové náklady organizace na hlavní činnost **3.585.738,78 Kč.**

- Nejvyššími náklady v daném roce jsou náklady na nákup služeb (především za provedení těžebních a pěstebních činností od dodavatelů – především OSVČ) **1.648.745,08 Kč**
- Mzdové náklady ( 3 zaměstnanci) činí 890.446,-- Kč
- Dohody o provedení práce (brigádníci) 207.666,-- Kč
- Spotřeba materiálu (PHM, drobný materiál) činí 199.857,25 Kč
- Zákonné a sociální pojištění činí 302.757,-- Kč
- Opravy a udržování (auta, pil,...) činí 92.203,96 Kč



- Odpisy 67.548,- Kč
- Cestovné (úhrada cestovních nákladů p. Urbánka – vlastní automobil) 65.138,- Kč
- Ostatní náklady 69.475,55 Kč
- Zákonné sociální náklady 8.904,-- Kč
- Pokuty a penále 2.423,53 Kč
- Ostatní finanční náklady 4.521,-- Kč
- Jiné daně a poplatky 100,-- Kč
- Daň silniční 4.420,-- Kč
- Spotřeba energie 21.532,50 Kč

### 1.3.3. Zhodnocení hlavní činnosti



#### *Vysvětlení:*

Ve výše uvedeném grafu jsou zobrazeny výnosy a náklady v letech 2010 a 2011, a to v hlavní činnosti a doplňkové činnosti.

Je nutno upozornit na několik zásadních faktů. V roce 2010 činila těžba **2611 m<sup>3</sup>** dříví a v roce 2011 činila **2616 m<sup>3</sup>** dříví, tj. výše těžby se pohybovala zhruba ve stejném množství m<sup>3</sup> dříví.

V uvedených výších výnosů je započítán požadovaný příspěvek od zřizovatele. V roce 2010 činil **1.000.000,- Kč** a v roce 2011 činil příspěvek **300.000,- Kč**, přitom celkové výnosy v daných letech se pohybují zhruba ve stejné výši. Odečteme-li od výnosů fakticky nevyčerpaný příspěvek zřizovatele tak, abychom docílili hospodářského výsledku v HČ 0, zjistíme, že v roce 2010 byl celkový výnos z HČ **3.063.012,- Kč** a v roce 2011 **3.585.738,- Kč**. Zde je tedy vidět

znatelné zvýšení výnosu z lesa při zhruba stejné výši těžeb. Samozřejmě s ohledem na výši m<sup>3</sup> v daných dřevinách a sortimentech. Nevyčerpaný příspěvek se vrací zřizovateli. V roce 2010 činil 475.048,- Kč a v roce 2011 35.122,- Kč.

Naopak náklady v roce 2011 logicky vzrostly, a to především z důvodu zvýšení počtu zaměstnanců (o 0,5 úvazku) a z důvodu větší podpory rekreační funkce lesa oproti roku 2010.

Z toho plyne, že organizace je schopna, i přes snižování příspěvků zřizovatele, pokrýt své náklady na činnost.

Vezmeme – li v potaz doplňkovou činnost, tak zjistíme razantní nárůst výnosů v roce 2011 oproti roku 2010. Je to způsobeno cílenou nabídkou služeb v lesnictví a údržbě zeleně. Díky doplňkové činnosti se dařilo efektivněji využít pracovní náplně zaměstnanců a docílit zisku v DČ **232.231,- Kč**. Doplňková činnost bude dále popsána.

#### **1.4. Zhodnocení doplňkové činnosti**

V rámci doplňkové činnosti organizace byly provedeny tyto významné akce:

- Provádění veškerých lesnických činností na lesním majetku města Raspenava, roční smlouva na r. 2011, prodloužena o další rok (2012). Výnosy činí celkem **559.063,- Kč**.
- Provádění veškerých lesnických činností na lesním majetku paní Vágnerové, plus správa lesního majetku (OLH) smlouva do konce r. 2015. Výnosy činí celkem **92.825 Kč**.
- Provedení kácení dřevin mimo les na majetku Dr. Mrugalové. Výnosy činí celkem **32.500,- Kč**
- Zajištění sazenic různých druhů dřevin, výroba a instalace informační cedule v areálu ZŠ Doctrina. Výnosy činí celkem **6.500,- Kč**.
- Provedení těžebních činností na soukromém lesním majetku Ingrid Zdrahalové. Výnosy činí celkem **141.768,- Kč**

Celkové výnosy z doplňkové činnosti činí **891.788, 85 Kč** a náklady **659.557, 61 Kč**. Doplňková činnost skončila s kladným hospodářským výsledkem, a to s částkou **232.231, 24 Kč**. Tato částka bude rozdělena do fondu odměn a do rezervního fondu.

Doplňková činnost je cíleně řízena dle zpracovaného marketingového plánu (na vyžádání lze předložit), a to s přesným zacílením na zákazníka ve stanoveném segmentu trhu. Hlavním pilířem je nabídka našich služeb s naprosto objektivním systémem pro zákazníka.

## **2. Rozbor oprav, údržby a čerpání investičních nákladů**

### **2.1. Investiční činnosti**

V daném roce nebyly provedeny žádné investiční činnosti.

### **2.2. Opravy a údržba**

Jako každoročně byla prováděna údržba lesní cestní sítě, a to především ve smyslu čištění svodnic a úprava koruny komunikací po soustředování dříví na odvozní místa. Dále pak různé opravy oplocenek, čištění vodních toků, opravy rekreačních prvků v lese. Tyto činnosti byly však provedeny brigádníky na základě dohod o provedení práce a účetně se neprojeví na účtu 511 ale na 521.

V rámci účtu 511 (opravy a udržování) byly vynaloženy finanční prostředky na servis služebního vozu (67.165,65 Kč). Servis PC, oprava pil (25.038,31 Kč). Celkem tedy v hodnotě **92.203,96 Kč**.

## **3. Vyhodnocení čerpání dotací a grantů**

V daném roce organizace čerpala „Příspěvky na hospodaření v lesích“ od Krajského úřadu Libereckého kraje, a to konkrétně na zalesnění dřevinami MZD (melioračně zpevňující dřeviny). Částka činila 12.160,- Kč a byla plně vyčerpána.

## **4. Daňové povinnosti organizace**

### **4.1. Daň darovací**

Organizace je od této daně osvobozená a dle ustanovení § 21, odst. 5, zákona č. 357/1992 Sb. Organizace daňové přiznání nepodává.

### **4.2. Daň silniční**

Organizace podala přiznání k dani silniční za rok 2011, jedná se o soukromé vozidlo využívané k pracovní činnosti organizace dle smlouvy s p. Urbánkem. Byla odvedena daň ve výši 1.420,- Kč. A dále pak byla odvedena daň za rok 2010 o celkové výši 3.000,- Kč.

### **4.3. Daň z přidané hodnoty**

Organizace je plátcem DPH, daňové přiznání podává čtvrtletně, v roce 2011 odvedla na DPH částku 532.965,- Kč.

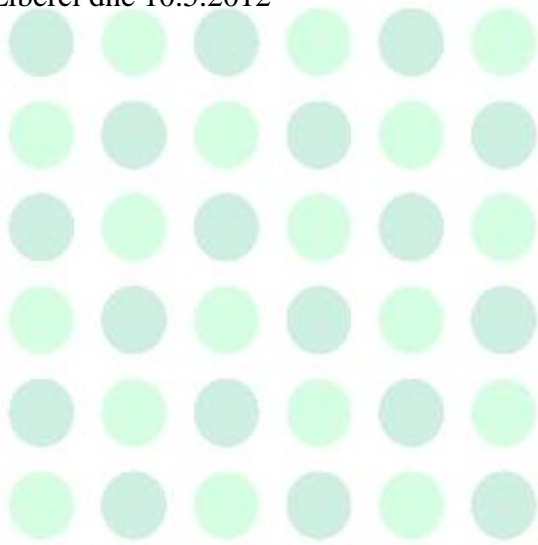
#### **4.4. Daň z příjmu právnických osob**

Daňové přiznání bylo podáno v termínu, organizace využila možnosti dle § 20, odst. 7, zákona č. 586/1992 Sb., o dani z příjmu snížit základ daně na 0 (VČ), daň z příjmu z HČ je 0.

V Liberci dne 10.5.2012

Bc. Jiří Bliml

ředitel organizace



městské lesy liberec p. o.